

МІНІСТЕРСТВО ОСВІТИ І НАУКИ УКРАЇНИ

Національний університет «Запорізька політехніка»

МЕТОДИЧНІ ВКАЗІВКИ

з підготовки та написання дипломної магістерської роботи
для здобувачів вищої освіти за освітнім ступенем «магістр»
денної та заочної форм навчання спеціальності
072 “Фінанси, банківська справа та страхування”

2019

Методичні вказівки з підготовки та написання дипломної магістерської роботи для здобувачів вищої освіти за освітнім ступенем «магістр» денної та заочної форм навчання спеціальності 072 “Фінанси, банківська справа та страхування”/ Укл. Шарова С. В., Фатюха Н. Г. – Запоріжжя: НУ «Запорізька політехніка», 2019. – 82 с.

У виданні розглядається коло питань, пов’язаних з організацією, методикою та технікою підготовки і оформлення дипломних магістерських робіт. Адресовано здобувачам вищої освіти, викладачам, керівникам дипломних магістерських робіт, рецензентам, консультантам, членам екзаменаційних комісій.

Укладачі: к.е.н., доцент, зав.каф. “Фінанси, банківська справа та страхування” Шарова С.В. , к.е.н., доцент Фатюха Н.Г.

Рецензент: перший проректор, д.е.н., професор
В. Г. Прушківський

Відповідальний за випуск: к.е.н., доцент С.В. Шарова

Затверджено
на засіданні кафедри
“ Фінанси, банківська справа
та страхування ”
Протокол № 2
від 13. 09. 2019 р.

Рекомендовано
до видання НМК ФЕУ
Протокол № 22
від 25.09.2019 р.

ЗМІСТ

1 Загальні положення	5
1.1 Освітньо - кваліфікаційні рівні	6
1.2 Дипломна магістерська робота як кваліфікаційна робота магістра	7
2 Структура та зміст дипломної магістерської роботи	9
2.1 Загальні положення	10
2.2 Вимоги до написання дипломної магістерської роботи	13
2.3 Вибір теми	23
3 Вимоги до оформлення дипломної магістерської роботи	24
3.1 Загальні вимоги	24
3.2 Нумерація	28
3.3 Оформлення ілюстрацій	29
3.4 Оформлення таблиць	31
3.5 Оформлення формул та рівняння	35
3.6 Оформлення переліків	37
3.7 Оформлення приміток	37
3.8 Виноски	38
3.9 Загальні правила цитування та посилання на ви- користані джерела	39
3.10 Оформлення списку використаної літератури	41
3.11 Оформлення додатків	42
4 Деякі поради магістрам щодо підготовки тексту роботи, виступу та її захисту	43
4.1 Вивчення та конспектування літератури за темою роботи	45
4.2 Керівництво роботою, консультування та конт- роль за ходом виконання	49
5 Рецензування роботи	51
6 Підготовка до захисту і захист роботи	51
7 Процедура захисту та загальні критерії оцінювання магістерської роботи	53
7.1 Призначення повторних термінів і перенесення термінів захисту робіт	58

8 Підготовка переліку тем робіт і порядок їх затвердження	58
9 Перелік тем магістерських робіт по кафедрі фінанси, банківська справа та страхування національного університету «Запорізька політехніка» спеціальності 072 магістр з фінансів, банківської справи та страхування	59
10 Перелік використаних джерел	61
Додаток А Зразок заяви здобувача вищої освіти щодо затвердження теми роботи	63
Додаток Б Зразок оформлення титульного листа дипломної магістерської роботи	64
Додаток В Бланк завдання на дипломну магістерську роботу	65
Додаток Д Бланк-форма відзиву на дипломну магістерську роботу	67
Додаток Е Форма зовнішньої рецензії сторонньої організації	68
Додаток Ж Приклад оформлення анотації ДМР	69
Додаток И Приклад змісту ДМР	71
Додаток К Зразок переліку найбільш розповсюджених скорочень	72
Додаток Л Приклад оформлення рисунку в додатку	73
Додаток М Приклад оформлення таблиці в додатку	74
Додаток Н Зразок оформлення ілюстративного матеріалу	76
Додаток Р Приклад оформлення слайдів	77
Додаток С Критерії оцінювання дипломної магістерської роботи	78
Додаток Т Приклад оформлення бібліографічного опису	79

1 ЗАГАЛЬНІ ПОЛОЖЕННЯ

Методичні вказівки охоплюють ключові питання методики підготовки, написання та захисту дипломних магістерських робіт для здобувачів вищої освіти денної та заочної форм навчання за фахом „Фінанси, банківська справа та страхування”, а саме: зміст дипломної магістерської роботи, організаційні передумови успішного застосування набутих знань у атестаційній роботі, підходи та вимоги успішного написання окремих структурних елементів та роботи в цілому, систему діагностики знань. Розкрито методику самостійної роботи магістра та роботи з науковим керівником.

Розроблено та рекомендовано вибір тем дипломних магістерських робіт з урахуванням галузевої та функціонально-просторової специфіки фаху і ЗВО.

Нормативною та методичною базою написання методичних вказівок стали:

- Закон «Про вищу освіту» // Відомості Верховної Ради (ВВР), 2014, № 37-38, ст.2004 - <https://zakon.help/law/1556-VII/edition01.01.2019/>;

- Національний класифікатор України: «Класифікатор професій» ДК 003:2010.– К. : Видавництво «Соцінформ», 2010;

-Національна рамка кваліфікацій–
[http://zakon4.rada.gov.ua/laws/show/1341-2011- п.](http://zakon4.rada.gov.ua/laws/show/1341-2011-п.;);

- Перелік галузей знань і спеціальностей–
[http://zakon4.rada.gov.ua/laws/show/266- 2015-п.](http://zakon4.rada.gov.ua/laws/show/266-2015-п.;);

- Методичні рекомендації щодо розроблення стандартів вищої освіти – Наказ Міністерства освіти і науки України від 01.06.2017. - № 600. - <https://mon.gov.ua/storage/app/media/vishcha-osvita/rekomendatsii-1648.pdf>

- стандарт вищої освіти за спеціальністю 072 «Фінанси, банківська справа та страхування» галузі знань 07»Управління та адміністрування» для другого (магістерського) рівня вищої освіти .- Наказ Міністерства освіти і науки України від 20.06.2019. - № 866 - <https://mon.gov.ua/storage/app/media/vishcha-osvita/zatverdzeni%20standarty/2019/06/25/072-finansi-bankivska-sprava-ta-strakhuvannya-magistr.pdf>.

- Методичні вказівки з підготовки та написання дипломної магі-

стерської роботи для здобувачів вищої освіти за освітнім ступенем «магістр» денної та заочної форм навчання спеціальності 072 «Фінанси, банківська справа та страхування»/ Укл. Шарова С. В., Фатюха Н. Г. – Запоріжжя: ЗНТУ, 2017. – 90 с.;

- Освітньо-професійна програма (ОПП) підготовки магістра за спеціальністю 072 «Фінанси, банківська справа та страхування» галузі знань 07 – «Управління та адміністрування», розглянуто на засіданні Вченої Ради ЗНТУ Протокол № 3 від «8» листопада 2016 р.;

- Національний стандарт України ДСТУ 3008:2015. Інформація та документація. Звіти у сфері науки і техніки. Структура та правила оформлювання;

- Методичні рекомендації щодо нового стандарту «Бібліографічне посилання. Загальні положення та правила складання» (ДСТУ 8302:2015) / А.І. Радченко ; ВД «Академперіодика» НАН України. — 2-ге вид., доповн. — К. : Академперіодика, 2017. — 18 с. http://akademperiodyka.org.ua/sites/default/files/manual_Radchenko_2017.pdf

- ДСТУ ГОСТ 7.1:2006 "Система стандартів з інформації, бібліотечної та видавничої справи. Бібліографічний запис. Бібліографічний опис. Загальні вимоги та правила складання";

- ДСТУ 3582:2013. Інформація та документація. Бібліографічний опис. Скорочення слів і словосполучень в українській мові. Загальні вимоги та правила (ISO 4:1984, NEQ; ISO 832:1994, NEQ);

- Основні вимоги до дисертацій та авторефератів дисертацій. «Бюлетень ВАК України». Режим доступу: <http://www.setlab.net/?view=disser-2007>;

- Вимоги до оформлення дисертації. Наказ Міністерства освіти і науки України № від 4012.01.2017. Режим доступу: <http://zakon2.rada.gov.ua/laws/show/z0155-17#n13>;

-

1.1 Освітньо - кваліфікаційні рівні

Економіко-гуманітарний інститут НУ «Запорізька політехніка» готує фахівців з вищою освітою за освітньо-кваліфікаційними рівнями: бакалавр і магістр.

Під освітньо-кваліфікаційним рівнем вищої освіти розуміється характеристика вищої освіти за ознаками рівня сформованості якостей людини, що забезпечують її здатність виконувати відповідні фахові

обов'язки певного кваліфікаційного рівня.

Магістр - це освітній ступінь, що здобувається на другому рівні вищої освіти та присуджується вищим навчальним закладом у результаті успішного виконання здобувачем вищої освіти відповідної освітньої програми. Ступінь магістра здобувається за освітньо-професійною або за освітньо-науковою програмою. Обсяг освітньо-професійної програми підготовки магістра становить 90 кредитів ЄКТС. Освітньо-наукова програма магістра обов'язково включає дослідницьку (наукову) компоненту обсягом не менше 30 відсотків.

1.2 Дипломна магістерська робота як кваліфікаційна робота магістра

Дипломна магістерська робота є підсумковою кваліфікаційною роботою, яка дає змогу виявити рівень засвоєння студентом теоретичних знань та практичної підготовки, здатність до самостійної роботи зі спеціальності 072 «Фінанси, банківська справа та страхування» на первинних посадах відповідно до узагальненого об'єкта діяльності.

Магістерська робота виконується на шостому курсі у одинадцятимому семестрі після засвоєння теоретичного курсу за програмою підготовки магістра та проходження відповідної практики.

Дипломна магістерська робота – це самостійне дослідження студента з актуальних проблем фінансів та економіки, по якій Екзаменаційною комісією (ЕК) робиться висновок про рівень отриманих знань і вміння застосовувати їх у теоретичній та практичній роботі.

Мета дипломної магістерської роботи - закріплення, поглиблення і спеціалізація знань та навичок студента шляхом самостійного вирішення актуальних для науки і практики завдань.

Завдання:

– з урахуванням рекомендованої кафедрою фінансів, банківської справи та страхування тематики робіт, відповідної бази практики, сфери наукової діяльності студента, актуальних проблем, що стоять перед фахівцями-фінансистами, вибрати тему магістерської дипломної роботи та обґрунтувати її актуальність, визначити об'єкт і предмет дослідження;

– опрацювати та узагальнити законодавчу базу України, нормативно-правові та інструктивні матеріали, наукові публікації за темою;

– оцінити ситуацію, що склалася в певній галузі науково-

економічних знань, на підприємстві чи в організації;

– зібрати практичні матеріали з обраної теми дослідження в умовах конкретної фінансової установи (організації), підприємства, та ін.;

– визначити зовнішні прояви проблеми (проблемного завдання), деталізувати ієрархію взаємно підпорядкованих проблем;

– узагальнити методи дослідження економічних процесів на основі аналізу вітчизняного і зарубіжного наукового досвіду;

– провести всебічну діагностику ситуації із застосуванням сучасного інструментарію фінансового аналізу;

– дослідити закономірності розвитку досліджуваного явища;

– розробити та оцінити альтернативні підходи до вирішення визначених проблем з урахуванням факторів невизначеності й ризику;

– запропонувати оптимізаційні заходи щодо удосконалення методичного забезпечення за темою дослідження;

– сформулювати висновки та розробити конкретні пропозиції у процесі вирішення виявлених проблемних питань і прогнозувати можливі наслідки впровадження пропозицій;

– оформити проведені теоретичні та практичні розробки у вигляді дипломної магістерської роботи, яка включає результати всіх розрахунків, ілюстративний матеріал та обґрунтування запропонованих заходів;

– захистити дипломну магістерську роботу на відкритому засіданні екзаменаційної комісії.

Атестація здійснюється екзаменаційною комісією, до складу якої можуть включатися представники роботодавців та їх об'єднань, відповідно до положення про екзаменаційну комісію, затвердженого вченою радою вищого навчального закладу. Атестація здійснюється відкрито і гласно.

Заклад вищої освіти на підставі рішення екзаменаційної комісії присуджує особі, яка успішно виконала освітню програму на другому рівні вищої освіти, ступінь магістра та присвоює відповідну кваліфікацію.

Терміни виконання дипломної магістерської роботи встановлюються навчальним планом.

2 СТРУКТУРА ТА ЗМІСТ ДИПЛОМНОЇ МАГІСТЕРСЬКОЇ РОБОТИ

Дипломна магістерська робота є підсумковою кваліфікаційною роботою, яка дає можливість виявити рівень засвоєння здобувачем вищої освіти теоретичних знань та практичної підготовки, здатність до самостійної роботи за обраною спеціальністю на первинних посадах відповідно до узагальненого об'єкта діяльності. Дипломна магістерська робота є одним із видів індивідуальних робіт магістра, оригінальним, завершеним науковим дослідженням у галузі знань «Управління та адміністрування» та містить сукупність результатів, положень, що пропонуються для публічного захисту.

Дипломну магістерську роботу виконують магістри VI курсу денної форми навчання.

Дипломна магістерська робота виконується відповідно до напрямів наукових і прикладних досліджень та має засвідчити: рівень професійної підготовки випускника; вміння застосовувати здобуті у вищому навчальному закладі знання для розв'язання складних науково-практичних завдань; свідоме засвоєння знань та їх систематизацію; наявність у магістра навичок наукової роботи; здатність критично й креативно мислити та вміння аргументувати власну точку зору.

При виборі теми дослідження, необхідно звернути увагу на актуальність та важливість її розробки для конкретного підприємства. Виконання дипломних магістерських робіт може проводитись на замовлення підприємства. Темі дипломних магістерських робіт та методичні вказівки розроблені згідно із вимогами підготовки магістрів за спеціальністю 072 «Фінанси, банківська справа та страхування».

Керівником дипломної магістерської роботи призначається викладач, який має науковий ступінь доктора або кандидата наук, вчене звання.

Дипломна магістерська робота виконується на основі поглибленого вивчення спеціальної вітчизняної та зарубіжної літератури, передового досвіду з обраної проблеми, а також результатів власних досліджень реального об'єкта з метою вирішення визначених наукових та прикладних завдань у сфері майбутньої професійної діяльності.

Дипломна магістерська робота повинна містити результати власних теоретичних і прикладних досліджень.

Дипломна магістерська робота є завершальним етапом підгото-

вки магістрів фінансів, банківської справи та страхування.

Виконання дипломної магістерської роботи забезпечує:

- систематизацію, закріплення, розширення та застосування знань студента під час виконання конкретних науково-дослідних і прикладних завдань;
- розвиток навичок самостійної роботи;
- оволодіння методикою дослідження при вирішенні наукових та прикладних проблем.

2.1 Загальні положення

Дипломна магістерська робота має бути написана **державною мовою**, науковим стилем, логічно й аргументовано.

Виклад змісту кожного питання дипломної магістерської роботи має бути цілісним, логічним, доказовим і пояснювальним та науково аргументованим. Дипломна магістерська робота повинна відповідати таким вимогам і містити

- системний аналіз проблеми відповідно до предмета наукового дослідження;
- реальні обґрунтовані пропозиції щодо вдосконалення управлінської діяльності на досліджуваному об'єкті, актуальні для впровадження у практику суб'єктів господарювання;
- елементи наукової новизни з предмета дослідження,
- бути належно оформленою і мати всі необхідні супровідні документи.

Дипломна магістерська робота виконується на матеріалах реальних об'єктів — підприємств будь-якої форми власності та їх об'єднань, установ і організацій, які, як правило, є юридичними особами і мають самостійну звітність.

Дипломна магістерська робота є одним із видів індивідуальних робіт магістра, оригінальним, завершеним науковим дослідженням за спеціальністю «Фінанси, банківська справа та страхування» та містить сукупність результатів, положень, що пропонуються для публічного захисту.

Тема дипломної магістерської роботи має відображати проблематику функціональних напрямів фінансової діяльності і конструюватися на основі виробничих функцій та типових завдань діяльності, що формують складові професійної компетентності магістра.

За структурою дипломна магістерська робота містить анотацію, вступ, основну частину (розділи: теоретико-методологічний, дослідницько-аналітичний та проектно-рекомендаційний, кожний з яких складається не менш ніж з двох підрозділів), висновки, список використаних джерел, додатки.

Дипломна магістерська робота обсягом 5,5-6,5 авторських аркушів (**100-120 сторінок**) виконується за тематикою завдань професійної діяльності, містить елементи наукової новизни та практичної значущості. До обсягу дипломної роботи не включають список використаних джерел та додатки. Допускається відхилення в межах $\pm 10\%$.

Процедурні вимоги щодо виконання випускної кваліфікаційної роботи, оформлення супровідних документів та захисту в екзаменаційній комісії наведені у Положенні про дипломну магістерську роботу ЗВО та/або Методичних рекомендаціях до виконання дипломної магістерської роботи здобувачами вищої освіти освітньо-кваліфікаційного рівня «магістр» зі спеціальності 072 «Фінанси, банківська справа та страхування» варіативної компоненти стандартів вищої освіти ЗВО, які мають відповідати вимогам до дипломної магістерської роботи.

Дипломна магістерська робота як метод оцінювання рівня якості підготовки має продемонструвати, що магістр володіє системою спеціальних знань, які здобуті у процесі навчання та практичної підготовки на рівні новітніх досягнень науки у предметній області діяльності, то є запорукою його наукового мислення та творчої професійної, науково-дослідницької та педагогічної діяльності, та вміє:

- працювати з інформаційними джерелами (законодавчими і нормативними документами, науковою спеціальною літературою, у тому числі виданою іноземними мовами, матеріалами Інтернету та даними статистичної та фінансової звітності);
- викладати матеріал логічно та аргументовано;
- використовувати новітні дидактичні технології і методи;
- використовувати статистичні та математичні методи для аналізу проблем та обґрунтування управлінських рішень;
- опановувати сучасні наукові методи для проведення теоретичних і емпіричних досліджень;

- використовувати набуті навички для розроблення пропозицій і обґрунтування рекомендацій з предмета дослідження;

- генерувати та обґрунтовувати гіпотези, ідеї, пропозиції у предметній сфері наукових досліджень;

- робити висновки щодо результатів проведених досліджень.

Основні етапи підготування та виконання дипломної магістерської роботи:

- вибір та затвердження теми. Закріплення теми дипломної магістерської роботи за магістрантом проводиться за письмовою заявою (Додаток А) і представленню кафедри та оформляється наказом по університету. Одночасно по представленню кафедри затверджується керівник дипломної магістерської роботи, а у випадках необхідності з окремих розділів - консультант;

- складання та затвердження завдання на дипломну магістерську роботу, визначення мети та об'єкта дослідження.

У відповідності із закріпленою темою, магістранту видається завдання на виконання дипломної магістерської роботи типової форми (Додаток В), куди вносяться перелік питань, які підлягають розробці, вихідні дані до дипломної магістерської роботи, строки виконання окремих розділів та терміни здачі закінченої роботи;

- складання бібліографії джерел, необхідних для вивчення досліджуваного питання;

- збір та обробка інформаційних, аналітичних матеріалів;

- проведення досліджень;

- опрацювання та викладення результатів досліджень;

- оформлення дипломної магістерської роботи;

- попередній захист дипломної магістерської роботи на випусковій кафедрі та допуск її до захисту у державній екзаменаційній комісії (ЕК);

- зовнішнє рецензування дипломної магістерської роботи

- підготовка ілюстративно-наочних матеріалів;

- отримання відзиву на дипломну магістерську роботу від наукового керівника;

- захист дипломної магістерської роботи на засіданні ЕК.

Дипломна магістерська робота повинна бути надрукована і містити:

- титульну сторінку, яка оформляється на стандартному бланку

(Додаток Б);

- завдання на магістерську роботу, яке видається на стандартному бланку (Додаток В);
- анотацію та ключові слова;
- зміст магістерської роботи;
- перелік умовних позначень, символів, одиниць, скорочень і термінів;
- вступ (орієнтовно 5% від загального обсягу);
- огляд наукової та навчально-методичної літератури за проблемою (орієнтовно 30%);
- нормативно-правове забезпечення вивчення проблеми (орієнтовно 5%);
- аналіз стану проблеми (на прикладі конкретної фінансово - кредитної установи) та шляхи її розв'язання (орієнтовно 55%);
- висновки;
- список використаних джерел;
- додатки.

Дипломна магістерська робота з ілюстративними додатками, відзивом керівника роботи, рецензією та заключенням завідувача кафедри "Фінанси, банківська справа та страхування" передається в екзаменаційну комісію для захисту.

Захист дипломної магістерської роботи відбувається прилюдно на відкритому засіданні екзаменаційної комісії.

2.2 Вимоги до написання дипломної магістерської роботи

Дипломна магістерська робота має бути написана державною мовою. Всі здобувачі вищої освіти зобов'язані писати в одному екземплярі і захищати роботу винятково українською мовою.

Вибір теми дипломної магістерської роботи. Тема дипломної магістерської роботи має відображати основну ідею, завдання, положення, які необхідно дослідити. Критерієм вибору теми дослідження є її актуальність щодо сучасних тенденцій розвитку науки і практики в галузі управління.

Теми дипломних магістерських робіт формуються відповідно до напрямів науково-дослідної тематики випускової кафедри/кафедр, сучасних досягнень науки у предметній області сфери професійної діяльності.

Назва теми повинна бути чіткою, лаконічною та містити однозначне тлумачення.

Закріплення теми дипломної магістерської роботи, призначення наукового керівника та консультантів (у разі потреби) затверджується наказом ректора ЗВО.

Структура дипломної магістерської роботи. Дипломна магістерська робота складається із:

- титульної сторінки;
- завдання на дипломну магістерську роботу;
- анотації, ключові слова та список публікацій до дипломної магістерської роботи;
- змісту;
- переліку умовних позначень, символів, одиниць, скорочень і термінів;
- вступу;
- основної частини;
- висновків;
- списку використаних джерел;
- додатків.

Структура дипломної магістерської роботи представлена на рис.

2.1.

Першою сторінкою дипломної магістерської роботи є *титульна сторінка* і оформлюється відповідно до вимог стандарту та вимог закладу вищої освіти. (див. Додаток Б).

Завдання на дипломну магістерську роботу розміщується відразу ж після титульної сторінки і є документом, що визначає обсяги і порядок виконання роботи (див. Додаток В). Завдання на дипломну магістерську роботу містить тему роботи, календарний графік виконання роботи. Завдання затверджується науковим керівником дипломної магістерської роботи та завідувачем випускової кафедри.

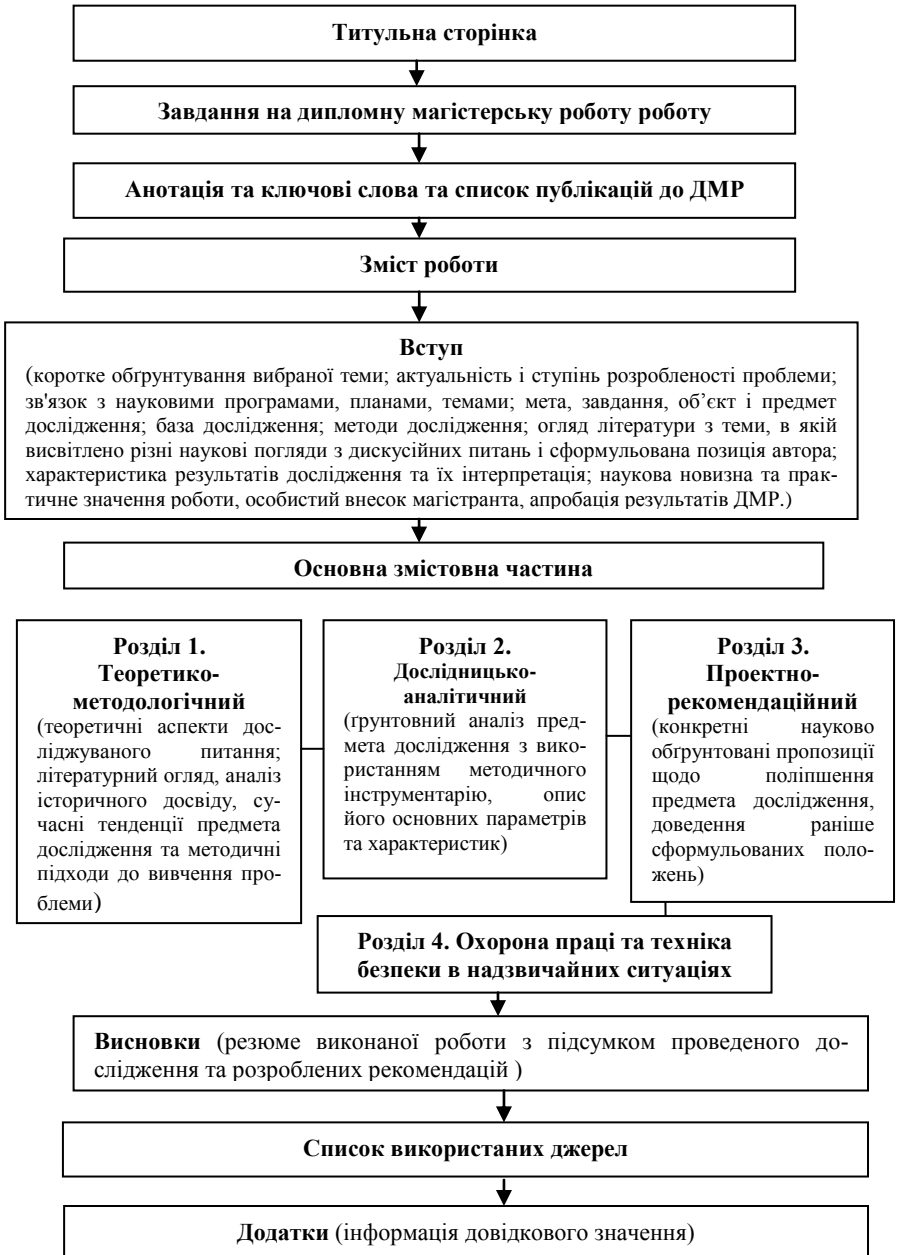


Рисунок 2.1 - Структура дипломної магістерської роботи

Порушення магістрантом календарного плану виконання фіксується науковим керівником, який інформує завідувача кафедри.

У відповідності до календарних етапів магістрант має подавати роботу частинами на перегляд, а у встановлений графіком кінцевий термін подати завершену дипломну магістерську роботу на рецензування науковому керівникові.

Після завдання в роботі розміщується *анотація* (стислий зміст роботи загальним обсягом не більше 7-8 речень, до 800 знаків) українською та англійською мовами.

В анотації дипломної магістерської роботи мають бути стисло представлені основні результати дослідження та практичного значення.

В анотації також вказуються: прізвище та ініціали магістранта; назва ДМР; спеціальність (шифр і назва); найменування вищого навчального закладу та випускної кафедри; місто, рік.

Викладення матеріалу в анотації повинно бути стислим і точним. Належить використовувати синтаксичні конструкції, притаманні мові ділових документів, уникати складних граматичних зворотів.

Необхідно використовувати стандартизовану термінологію, уникати маловідомих термінів і символів. Після кожної анотації наводять ключові слова відповідною мовою. Зразок оформлення анотації надано у додатку Ж).

Перелік **ключових слів** повинен давати уявлення про зміст дипломної магістерської роботи і включати 5-7 слів (словосполучень) у називному відмінку, виконаних у рядок через кому, великими літерами. Форма запису надана у прикладі.

Приклад.

Ключові слова: ФІНАНСОВА СИСТЕМА, ОРГАНІЗАЦІЙНА СТРУКТУРА, ФІНАНСОВА ПОЛІТИКА, ОБЛІКОВА ПОЛІТИКА ПІДПРИЄМСТВА, АКТИВИ ПІДПРИЄМСТВА, ПАСИВИ ПІДПРИЄМСТВА.

Після ключових слів (англійська мова) наводиться **список публікацій** магістранта за темою ДМР (тільки українською мовою).

Зміст дипломної магістерської роботи визначається її темою і відображається в плані, що затверджується науковим керівником, розміщується безпосередньо після анотації на дипломну магістерську роботу, починаючи з нової сторінки. Зміст включає: анотацію; перелік умовних позначень, символів, одиниць, скорочень і термінів; вступ;

послідовно перелічені назви усіх розділів, підрозділів, пунктів; висновки; список використаних джерел; додатки з їх позначеннями та найменуваннями. У змісті роботи вказуються найменування та номери початкових сторінок усіх розділів, підрозділів та пунктів (якщо вони мають заголовок). Приклад змісту наведено у додатку И.

У дипломній магістерській роботі подається *перелік умовних позначень, символів, одиниць, скорочень і термінів*, якщо в ній вжито специфічну термінологію, а також використано маловідомі скорочення, нові символи, позначення тощо.

Перелік умовних позначень, символів, одиниць, скорочень і термінів надається у вигляді окремого списку, який розміщують після змісту.

У *вступі* дипломної магістерської роботи зазначаються: проблема, що потребує вирішення, ступінь її дослідження; обґрунтовується актуальність обраної теми; зв'язок роботи з науковими програмами, планами, темами; мета і завдання; формулюється об'єкт і предмет дослідження; методи дослідження; елементи наукової новизни; практична значущість; апробація результатів на підприємствах, організаціях, установах (у разі наявності); структура та обсяг магістерської роботи. Обсяг вступу, як правило, не повинен перевищувати 3—4 сторінки.

Актуальність теми подається у вигляді критичного аналізу та напрямів розв'язання проблеми, обґрунтування необхідності досліджень для підприємств, організацій та установ. При цьому називають вчених, які внесли значний вклад у розробку досліджуваних проблем.

Наприклад, для теми “Фінансові аспекти формування звітності банків та необхідність її узгодження з МСФЗ”: У сучасних умовах розвитку банківської системи стратегічне планування та менеджмент неможливо здійснити без аналізу банківської діяльності. Широкий спектр питань з бухгалтерського обліку в банках та шляхи його вдосконалення досліджувалися в роботах: Дарбеки Є.М., Іванова І.О., Тахіної Т.В., Чиркової М.Б., Шуваєвої М.І., але в них ще недостатньо розглядалися питання удосконалення фінансової звітності банків шляхом їх гармонізації з Міжнародними стандартами фінансової звітності.

Над питанням ефективного вирішення управлінських завдань, досягнення стійкого і прибуткового функціонування банку працювали такі фахівці, як Косова Т.Д., Кочетков В.М., Алексеєнко М.Д. та інші.

Але з огляду на те, що поняття управлінського обліку досить молоде і недостатньо вивчене, воно потребує подальших досліджень та наукових розробок.

Висвітлення актуальності не повинно бути багатослівним. Досить кількома реченнями висловити головне.

Зв'язок роботи з науковими програмами, планами, темами. Дипломна магістерська робота виконана згідно з темою кафедри фінансів, банківської справи та страхування НУ «Запорізька політехніка» № 05318 «Забезпечення фінансово-інвестиційного потенціалу підприємств, страхових компаній та банків в період економічних перетворень».

Мета та завдання роботи повинні бути чітко сформульованими та відображати тематику дослідження.

Завдання, які ставляться в магістерській роботі, повинні розкривати зміст її розділів та підрозділів. На їх основі формується структура дипломної магістерської роботи. Необхідно врахувати, що при написанні висновків доцільно їх будувати з точки зору досягнення мети і виконання поставлених завдань.

Об'єкт дослідження дипломної магістерської роботи - це процес або явище, що створює проблемну ситуацію і обрані для вивчення. Визначення об'єкта пов'язано з відповіддю на питання: що розглядається? Наприклад, фінансовий стан, капітал/активи підприємства, фінансова стійкість підприємства, платоспроможність страхової компанії та ін.

Предметом дослідження дипломної магістерської роботи є соціально-економічні закономірності функціонування та розвитку об'єкта, різноманітні його якості, властивості, тощо. Предмет дослідження міститься в межах об'єкта.

Об'єкт і предмет як категорії наукового процесу співвідносяться між собою як загальне і часткове.

Наприклад, для теми **“ Аналіз та напрями зниження ризику банкрутства комерційних банків ”** об'єкт дослідження – процес особливостей ліквідації та банкрутства комерційних банків, аналізу та напрямів зниження ризику банкрутства комерційних банків. *Предмет дослідження* - методи фінансового оздоровлення комерційних банків, аналіз та оцінка фінансового стану й ризиків банкрутства комерційних банків.

Методи дослідження — спосіб набуття достовірних наукових знань, умінь та практичних навичок у різних сферах діяльності.

Для розкриття теми дослідження широко використовують загально-наукові методи: діалектичний і системний підходи, метод індукції і дедукції, аналіз і синтез. Поряд із загальнонауковими методами можна використовувати специфічні методи (прийоми), обумовлені сутністю самого предмета, завданнями та вимогами до хронологічного і систематичного спостереження; реєстрації та класифікації даних з метою їх систематизації; узагальнення інформації.

Елементи наукової новизни повинні мати узагальнюючий характер і містити власні висновки та рекомендації з предмету дослідження. Необхідно показати відмінність одержаних результатів від відомих раніше, описати ступінь новизни (удосконалено, дістало подальший розвиток).

Практична значущість повинна містити результати самостійно проведених досліджень, що можуть бути впроваджені в діяльність підприємств, установ, організацій.

Апробація результатів роботи має містити назви статей, тез доповідей, підготовлених за матеріалами роботи, виступи на науково-практичних конференціях.

В *структурі та обсягу магістерської роботи* подається інформація про структуру та обсяг магістерської роботи.

Наприклад. Магістерська робота «Аналіз та напрями зниження ризику банкрутства комерційних банків» складається з анотації, вступу, чотирьох розділів, висновків, списку використаних джерел та додатків. Робота містить 134 сторінок комп'ютерного тексту, з них 120 сторінок основного тексту, 16 рисунків, 27 таблиць, 62 джерела, 4 додатки.

Основна частина дипломної магістерської роботи складається з розділів (теоретико-методологічний, дослідницько-аналітичний, проектно-рекомендаційний) і підрозділів, які мають бути взаємопов'язані, а матеріал — викладеним послідовно і логічно із критичним аналізом теоретичних положень, статистичних даних, інформації різноманітного характеру.

У *першому теоретико-методологічному розділі* основної частини розглядаються теоретичні та методологічні аспекти досліджуваної проблеми, аналітичний огляд літературних джерел з предмета наукового дослідження, критично аналізуються різні погляди, здійсню-

ється їх наукова класифікація, основні фактори впливу на стан і розвиток досліджуваного об'єкта тощо. Теоретичне обґрунтування, суть, значення, класифікаційні характеристики, історія та тенденції розвитку предмета дослідження, методологічні підходи повинні мати елементи полемічності, розкривати власну позицію щодо предмета дослідження, що створює передумови для проведення у наступному розділі власних наукових досліджень.

Структурно складається з 3-4 підрозділів.

Особливу увагу слід звернути на :

- якість і глибину теоретико-методологічного аналізу проблеми;
- наявність та якість критичного огляду літературних джерел;
- наявність наукової полеміки;
- етику цитування (посилання на використанні джерела, у тому числі Інтернет);
- самостійність суджень і викладу матеріалу (наявність формулювання власної думки студента).

Теоретичний розділ завершується стислими висновками.

У *другому дослідницько-аналітичному розділі* магістрант, використовуючи фактичний матеріал, і зібрану інформацію, аналізує та розкриває зміст питань на прикладі конкретних підприємств, установ, організацій.

Дослідження проблеми має здійснюватися на основі накопиченого і систематизованого матеріалу, групування та обробки даних, що дозволяє проводити кваліфікований аналіз, обґрунтовувати пропозиції у наступному розділі. Текст дипломної магістерської роботи слід підкріпити реальними документами підприємств (установ, організацій), що наводяться у додатках.

Написання роботи потребує використання статистичних даних, нормативно-правових документів, довідкової та спеціальної літератури. Саме тому бажано доповнити систематизовану інформацію таблицями, графіками, діаграмами з подальшим їх аналізом в основному тексті роботи.

Розділ, який присвячується обґрунтуванню фактичного стану досліджуваної проблеми на матеріалах, що характеризують базу дослідження (наприклад банк, підприємство та ін.).

Цей розділ містить не менше 3 відносно самостійних підрозділів, що містять аналіз та оцінку конкретних проблем, пов'язаних з об'єктом дослідження.

Розділ має бути достатньо насиченим фактичною інформацією, що відображає стан предмету дослідження за період не менший трьох останніх років. У цій частині дипломної роботи магістрант повинен продемонструвати володіння методами аналізу об'єкту дослідження, здібності щодо виявлення найважливіших його аспектів, визначення його подальших перспектив розвитку тощо.

У роботі над дослідницько-аналітичним розділом студент повинен проявити й використати свої аналітично-контрольні компетенції. Він повинен ґрунтовно проаналізувати фактичний стан досліджуваної проблеми виключно на матеріалах обраної організації (бази практики, місця постійної роботи).

Тут як правило, обґрунтовують вибір напрямку досліджень, наводять методи вирішення задач і їх порівняльні оцінки, розробляють загальну методика проведення досліджень.

Зміст і структура даного розділу визначається темою і направлена на виявлення напрямів вдосконалення досліджуваної проблеми.

Розділ має бути максимально насиченим фактичною інформацією (таблиці, графіки, діаграми, схеми), що відображають відповідні результати діяльності бази дослідження за останні 3-5 років.

Слід чітко розмежувати джерела походження використаної під час аналізу інформації: що запозичене з літератури, що одержано з документів бази дослідження, а які дані здобуті шляхом власних спостережень, експериментів, розрахунків, соціологічних опитувань тощо. Розділ завершується оцінкою одержаних результатів.

В даному розділі особливу увагу слід приділити таким аспектам:

- наявність, систематичність і глибина особистого аналізу фактичної інформації про діяльність бази дослідження;

- наявність і переконливість узагальнень і висновків з аналізу, виявлення проблем і недоліків у діяльності організації за темою ДМР.

Пункт 2.1 присвячується організаційно-економічній характеристиці бази дослідження повинна, зокрема, включати:

- назву і галузеву належність; організаційно-правову форму; основне призначення;

- організаційну структуру, систему управління, функції основних структурних підрозділів;

- характеристику основних видів діяльності, основних засобів, технологічного циклу тощо;

- загальний стан виробничо-господарської та фінансової діяльності;
- стратегію підприємства та перспективи його розвитку;
- ринкове положення підприємства;
- інше.

Аналітична частина завершується стислими висновками, в яких формулюються основні результати аналізу. Результати аналізу є основою для розробки проектно-рекомендаційного розділу дипломної роботи.

Третій проектно-рекомендаційний розділ містить декілька взаємопов'язаних підрозділів, в яких надано конкретні науково обґрунтовані пропозиції, проекти інноваційного характеру щодо вдосконалення управління та підвищення ефективності діяльності підприємств, установ, організацій. У цьому розділі розкривають також зміст і результати власних наукових досліджень, подаються конкретні методики і моделі. Цей розділ повинен містити аргументовані пропозиції магістранта, спрямовані на досягнення мети, зазначеної у вступі.

За результати розрахунків і зроблені на цій основі висновки відповідальність несе магістрант – автор ДМР.

Розділ *«Охорона праці та техніка безпеки в надзвичайних ситуаціях»*. Цей розділ повинен містити інформацію, присвячену дослідженню системи охорони праці та організації безпеки життєдіяльності на підприємстві чи установі, які є об'єктом дослідження у магістерській роботі.

У висновках дипломної магістерської роботи підбиваються підсумки проведеного дослідження, наводяться одержані наукові та практичні результати, рекомендації щодо їх науково-практичного використання.

Висновки починаються таким чином: «За результатами дослідження (зазначається відповідно до мети) сформовано наступні висновки». Висновки нумерують.

Формулювання висновків повинно базуватися на матеріалах основної частини роботи відповідно до поставлених завдань. Для формулювання висновків та ґрунтовних пропозицій рекомендується апробація основних положень дослідження на наукових заходах.

Обсяг висновків не повинен перевищувати 3-4 сторінки.

До списку використаних джерел слід включати джерела, на які у

тексті є посилання, а також ті, які використано при викладі конкретних наукових положень. Список складається із законодавчих актів, нормативних матеріалів, вітчизняної та зарубіжної наукової, спеціальної літератури, фахових видань, інформаційних ресурсів Інтернету.

У додатках наводяться допоміжні матеріали: копії документів, форми фінансової звітності, витяги із законодавчо-нормативних документів, громіздкі таблиці та рисунки тощо.

Рекомендований обсяг дипломної магістерської роботи – 100-120 сторінок. До цього обсягу не включають список використаних джерел та додатки. Допускається відхилення в межах $\pm 10\%$.

2.3 Вибір теми

Магістрант вибирає тему дипломної магістерської роботи у відповідності з тематикою магістерських робіт для магістерської підготовки за спеціальністю 072 "Фінанси, банківська справа та страхування", розробленою та затвердженою кафедрою фінанси, банківська справа та страхування НУ «Запорізька політехніка». Обрана тематика може підлягати періодичному перегляду, якщо цього потребують певні зміни в умовах розвитку фінансово-кредитної системи країни.

Магістранту надається виключне право самостійності у виборі теми магістерської роботи, при необхідності він може отримати кваліфіковану консультацію наукового керівника. В окремих випадках магістрант може запропонувати іншу тему, якщо цього вимагає виробнича необхідність фінансово-кредитної установи, в якій магістрант проходив практику.

Тема дипломної магістерської роботи має бути актуальною, відображати повний спектр діяльності в умовах сучасного розвитку фінансів фінансово - кредитної установи чи економіки підприємств всіх форм власності. Кожному магістрантові при виборі теми слід врахувати існуючі власні напрацювання, а саме: наслідки навчально-дослідницької роботи, статей, тем доповідей на гуртках, конференціях, курсових робіт з фінансових та обліково-економічних дисциплін.

Велику увагу слід приділяти науковості та подальшому застосуванню результатів та пропозицій магістерської роботи для практичних цілей.

З метою отримання науково-обґрунтованих висновків та пропозицій, формулювання теми дипломної магістерської роботи повинно

супроводжуватися чітко визначеним колом питань. Перед початком написання магістерської роботи слід переконатися у достатній наявності відповідних інформаційних джерел (літератури, документації, теоретичних розробок, а основне у можливості отримати достовірної інформації із конкретної кредитно - фінансової установи чи суб'єкта підприємницької діяльності).

Вибір теми дипломної магістерської роботи є початком дипломування. Ознайомлення здобувачів вищої освіти з орієнтовною тематикою дипломних робіт проводиться кафедрою на початку осіннього семестру. Тема роботи також може бути запропонована керівництвом організації, яка визначена базою переддипломної (комплексної) практики студента. Тему дипломної магістерської роботи може запропонувати й сам магістрант, обґрунтувавши її доцільність та актуальність.

Після обрання теми дипломної магістерської роботи, вона закріплюється за магістрантом, обов'язково повинна бути затверджена та підписана науковим керівником (при необхідності консультантом).

Тема дипломної магістерської роботи подається здобувачем вищої освіти і науковим керівником роботи завідувачу кафедри для затвердження. Остаточні теми магістерських робіт затверджуються наказом ректора університету.

Після затвердження ректором тем дипломних магістерських робіт *не дозволяється вносити будь-які зміни до назв тем.*

Керівник дипломної магістерської роботи не має права надавати відгук на дипломну роботу, а завідувач кафедри допускати дипломну роботу до захисту, якщо назва теми не відповідає тій, що затверджена ректором.

Наступний етап розробки магістрантом теми - це складання плану роботи у відповідності із завданням.

3 ВИМОГИ ДО ОФОРМЛЕННЯ ДИПЛОМНОЇ МАГІСТЕРСЬКОЇ РОБОТИ

3.1. Загальні вимоги

Оформлення дипломної магістерської роботи має відповідати загальним вимогам до наукових робіт згідно з державним стандартом ДСТУ 3008-95 «Документація. Звіти у сфері науки та техніки. Структура і правила оформлення».

Текст дипломної магістерської роботи набирають на комп'ютері

через 1,5 міжрядкові інтервали (29-30 рядків на сторінці), друкують за допомогою принтера на одному боці аркуша білого паперу формату А4 (210x297 мм); шрифт текстового редактора - Word Times New Roman, розмір 14 мм. Поля: зліва - 20 мм, справа - 10 мм, зверху і знизу - не менше 20 мм. Шрифт друку повинен бути чітким, чорного кольору, щільність тексту – однаковою. Якщо у текст вписуються від руки іншомовні слова, формули, умовні знаки, то їх треба вписувати пастою тільки чорного кольору, при цьому щільність вписаного тексту повинна наближатись до щільності основного тексту.

Прізвища, назви установ, організацій, фірм та інші власні назви у дипломній магістерській роботі наводять мовою оригіналу.

Скорочення слів і словосполучень у дипломній магістерській роботі повинно відповідати чинним стандартам з бібліотечної та видавничої справи.

Друкарські помилки чи графічні нечіткості, виявлені у процесі оформлення роботи, можна виправляти охайним підчищенням чи за допомогою коректора і нанесенням на тому ж місці або між рядками виправленого тексту (фрагменту малюнка) тим самим кольором, яким надрукований текст.

Матеріал дипломної магістерської роботи слід подати у такій послідовності:

- титульна сторінка;
- бланк завдання на дипломну магістерську роботу;
- анотація дипломної магістерської роботи, ключові слова та список публікацій до дипломної магістерської роботи;
- зміст;
- перелік умовних позначень, символів, одиниць, скорочень і термінів;
- вступ;
- перший (теоретико-методологічний) розділ;
- другий (дослідницько-аналітичний) розділ;
- третій (проектно-рекомендаційний) розділ;
- четвертий (охорона праці та техніка безпеки в надзвичайних ситуаціях);
- висновки;
- список використаних джерел;
- додатки;
- відзив наукового керівника;

- зовнішня рецензія сторонньої організації;
- ілюстративні додатки до дипломної магістерської роботи.

Дипломна магістерська робота в основній частині складається, як правило, з чотирьох розділів. У разі потреби, обумовленої логіко-структурною схемою роботи, можливе виділення більшої кількості розділів.

Структурні елементи "Титульний лист", "Завдання на дипломну магістерську роботу", «Анотація», "Зміст", "Вступ", "Суть ДР", "Висновки", "Список використаних джерел" «Додатки» є обов'язковими.

Заголовки структурних частин роботи «АНОТАЦІЯ», «ЗМІСТ», «ПЕРЕЛІК УМОВНИХ ПОЗНАЧЕНЬ, СИМВОЛІВ, ОДИНИЦЬ, СКОРОЧЕНЬ І ТЕРМІНІВ», «ВСТУП», «РОЗДІЛ», «ВИСНОВКИ», «СПИСОК ВИКОРИСТАНИХ ДЖЕРЕЛ», «ДОДАТКИ» друкують великими літерами симетрично до тексту по центру сторінки (без крапки) та наводять жирним шрифтом. Кожну структурну частину треба починати з нової сторінки.

Зміст має відповідати плану роботи. На сторінці зі змістом навпроти кожної складової дипломної магістерської роботи проставляються номери сторінок, які вказують на початок викладення матеріалу.

Якщо у роботі наводяться маловідомі скорочення, нові символи, позначення, то їх перелік надається перед вступом і вноситься до змісту як «Перелік умовних позначень, символів, одиниць, скорочень і термінів». Перелік умовних позначень надається у вигляді окремого списку, який розміщують після змісту. Перелік слід друкувати у дві колонки, у лівій за абеткою наводять скорочення, у правій - детальне розшифрування.

Перелік наводять у такій послідовності: скорочення (у тому числі й аббревіатурні); умовні (літерні) позначення; одиниці вимірювання; терміни.

Для літерних позначень встановлюється наступний порядок запису: спочатку повинні бути наведені в алфавітному порядку умовні позначення українського алфавіту, потім – латинського, потім – грецького.

Незалежно від зазначеного за першої появи цих елементів у тексті дипломної магістерської роботи наводять їх розшифровку. Приклад переліку умовних позначень наведено у додатку К.

Заголовки структурних елементів дипломної магістерської ро-

боти «ЗАВДАННЯ НА ДИПЛОМНУ МАГІСТЕРСЬКУ РОБОТУ», «АНОТАЦІЯ», «ЗМІСТ», «ПЕРЕЛІК УМОВНИХ ПОЗНАЧЕНЬ, СИМВОЛІВ, ОДИНИЦЬ, СКОРОЧЕНЬ І ТЕРМІНІВ», «ВСТУП», «ВИСНОВКИ», «СПИСОК ВИКОРИСТАНИХ ДЖЕРЕЛ», «ДОДАТКИ» не нумерують, а їх назви правлять за заголовки структурних елементів.

Розділи і підрозділи повинні мати заголовки. Пункти і підпункти можуть мати заголовки.

Заголовки структурних елементів дипломної магістерської роботи і розділів слід розташовувати посередині рядка і друкувати великими літерами, **жирним шрифтом** та без крапок в кінці, не підкреслюючи.

Текст розділів може складатись з підрозділів. Заголовки підрозділів дипломної магістерської роботи слід починати з абзацного відступу і друкувати маленькими літерами, крім першої великої, **жирним шрифтом**, не підкреслюючи. Крапку в кінці заголовка не ставлять.

Якщо заголовок складається з двох і більше речень, їх розділяють крапкою.

Перенесення слів у заголовку розділу не допускається.

Якщо підрозділи містять пункти, то заголовки цих пунктів друкують маленькими літерами (крім першої великої) з абзацного відступу в розрядці у підбір до тексту. У кінці заголовка, надрукованого у підбір до тексту, ставиться крапка.

Якщо заголовок складається з двох чи більше речень, то їх розділяють крапкою. Заголовки чи слова у них не підкреслюються і слова при переносах не розбиваються.

Відстань між заголовком (за винятком заголовка пункту) і подальшим чи попереднім текстом має бути не менше, ніж два рядки.

Відстань між основами рядків заголовку, а також між двома заголовками приймають такою, як у тексті.

Абзаци в тексті починають відступом, рівним 15 мм. Кожен пункт, підпункт і перерахування записуються з абзацного відступу.

Кожну структурну частину дипломної магістерської роботи треба починати з нової сторінки.

Не допускається розміщувати назву розділу, підрозділу, а також пункту і підпункту в нижній частині сторінки, якщо після неї розміщено тільки один рядок тексту.

До загального обсягу дипломної магістерської роботи не вхо-

дять додатки, список використаних джерел, таблиці та рисунки, які повністю займають площу сторінки. Але всі сторінки зазначених елементів дипломної магістерської роботи підлягають нумерації на загальних засадах.

3.2 Нумерація

Нумерація сторінок, розділів, підрозділів, пунктів, підпунктів, рисунків, таблиць, формул подається арабськими цифрами без знака №.

Нумерація сторінок дипломної магістерської роботи має бути наскрізною (включаючи ілюстрації) і проставлятися у правому верхньому куті аркуша без крапки.

Першою сторінкою є титульний аркуш, який входить до загальної нумерації сторінок. На титульному аркуші, аркушах завдання, анотації та аркуші змісту номер сторінки не ставиться. Нумерація сторінок проставляється, починаючи зі «Вступу» .

На титульному аркуші зазначають повну назву міністерства/ відомства, вищого навчального закладу, випускової кафедри; тему роботи; дані про студента, наукового керівника та консультанта, місто та рік подання дипломної магістерської роботи до захисту.

Слово “ Пояснювальна записка” пишуть (друкують) маленькими літерами, крім першої великої, **жирним шрифтом**, не підкреслюючи симетрично тексту. Назву роботи пишуть (друкують) маленькими літерами, крім першої великої, **жирним шрифтом**.

Скорочення у назвах міністерства/відомства, вищого навчального закладу та теми дипломної магістерської роботи не допускаються. Титульний лист виконується за установленими в НУ «Запорізька політехніка» формами, приведений в додатку Б.

Номер розділу ставиться після слова "РОЗДІЛ", наприклад "РОЗДІЛ 1". Після номера крапку не ставлять, потім з нового рядка друкують заголовок розділу великими літерами.

Підрозділи нумеруються у межах розділу. Номер підрозділу складається із номера розділу та свого порядкового номера, розділених крапкою. У кінці також ставиться крапка, наприклад "2.1." (перший підрозділ (параграф) другого розділу), за якою у тому ж рядку зазначають заголовок підрозділу. Заголовки підрозділів друкують маленькими літерами (крім першої великої) з абзацного відступу жирним шрифтом. Наприкінці заголовка крапки не ставлять.

Пункти нумеруються арабськими цифрами у межах кожного підрозділу. Номер пункту має складатися із номера розділу, підрозділу і пункту (свого порядкового номера), розділених крапками. У кінці номера пункту також ставиться крапка, наприклад, "2.1.3." (третій пункт першого підрозділу другого розділу). Потім у тому ж рядку йде заголовок пункту. Пункт може не мати заголовка. Номери підрозділів і пунктів ставляться на їх початку, номер пункту - на початку першого рядка абзацу, яким розпочинається відповідний пункт. Цифра номера пункту не повинна виступати за межі абзацу.

Якщо пункти міститимуть підпункти, то їх нумерують у межах кожного пункту за такими ж правилами, як пункти.

3.3 Оформлення ілюстрацій

Для пояснення тексту дипломної магістерської роботи, що викладається, допускається його ілюструвати графіками, діаграмами, схемами, фото тощо. Ілюстрації, вміщені у текст дипломної магістерської роботи, іменують рисунками.

Ілюстрації розміщуються у дипломній магістерській роботі безпосередньо після тексту, де вони згадуються вперше, або на наступній сторінці у зручній для ознайомлення формі тобто, щоб для вивчення цього рисунка сторінку можна було повернути за годинниковою стрілкою.

На всі ілюстрації мають бути посилання у тексті дипломної магістерської роботи.

Ілюстрації і таблиці, розміщені на окремих сторінках роботи, включають до загальної нумерації сторінок.

Рисунки, графіки, схеми, діаграми, що розміщені у дипломній магістерській роботі, повинні відповідати вимогам стандартів «Единой системы конструкторской документации» та «Единой системы программной документации».

Ілюстрації слід нумерувати арабськими цифрами порядковою нумерацією в межах розділу, за винятком ілюстрацій, наведених у додатках.

Номер ілюстрації складається з номера розділу і порядкового номера ілюстрації, відокремлених крапкою, наприклад: Рис. 2.3 (третій рисунок другого розділу (див. зразок)).

Найменування повинно відображати зміст рисунка і бути корот-

ким. Його розміщують після номера рисунка і виконують малими літерами з першої великої.

Номер ілюстрації, її назва і пояснювальні підписи розміщують послідовно під ілюстрацією з абзацного відступу. Якщо в розділі дипломної магістерської роботи подано одну ілюстрацію, то її нумерують за загальними правилами.

Зразок оформлення рисунку.

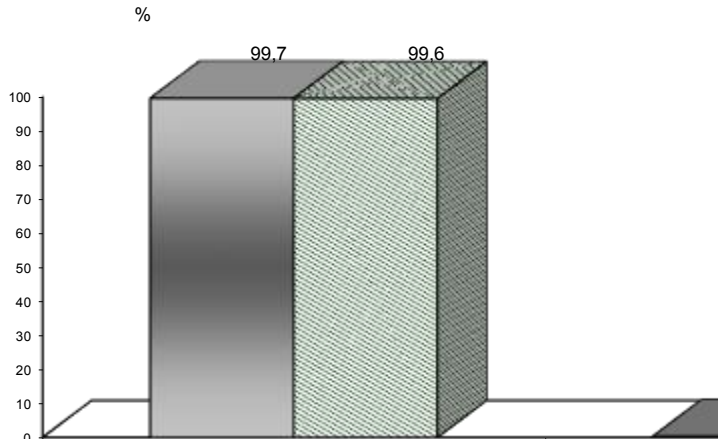


Рис. 3.1 Структура власного капіталу підприємств

Рисунок може мати пояснювальні дані (підрисунковий текст) шрифтом не менше 10 пунктів, приклад наведено на рис. 3.2.

Підпис під ілюстрацією зазвичай має чотири основних елементи:

- найменування графічного сюжету, що позначається скороченим словом «Рис.»);
- порядковий номер ілюстрації, який вказується без знаку номера арабськими цифрами;
- тематичний заголовок ілюстрації, що містить текст із якомога стислою характеристикою зображеного;
- експлікацію, яка будується так: деталі сюжету позначають цифрами, які виносять у підпис, супроводжуючи їх текстом. Треба зазначити, що експлікація не замінює загального найменування сюжету, а лише пояснює його.

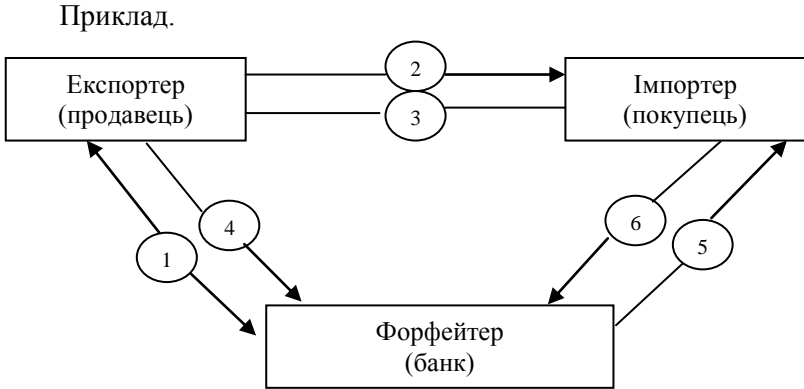


Рис. 3.2 Механізм здійснення форфейтингової операції:
 1- переговори з форфейтером про ініціалізацію угоди;
 2 - поставка товару імпортеру;
 3 - оплата імпортером товару шляхом випуску векселів;
 4 - продаж векселів форфейтеру з диск онтом;
 5 - пред'явлення форфейтером векселів до оплати імпортеру;
 6 - оплата векселів імпортером.

Якщо ілюстрації, що розміщено в роботі, створені не автором, необхідно, подаючи їх у роботі, вказати використовуване джерело.

Якщо рисунок розміщується на декількох сторінках (наприклад, схема алгоритмів), то на першій сторінці розміщують його номер та найменування (при наявності), а на наступних «Продовження рис.».

Якщо після посилання на рисунок йде розгляд матеріалу, що ілюструється, то у розповіді слово «рисунок» пишуть без номеру, наприклад: «Як видно з рисунка ...».

Ілюстрації, за необхідності, можуть бути перелічені в змісті з зазначенням їх номерів, назв і номерів сторінок на яких вони вміщені.

3.4 Оформлення таблиць

Для зручності викладу і читання тексту цифрові та інші показники рекомендується оформляти у вигляді таблиці. На всі таблиці мають бути посилання і в тексті дипломної магістерської роботи. При посиланні на таблицю вказують її повний номер, а слово "Таблиця" пишуть у скороченому вигляді, наприклад: табл. 1.2.

Назву та слово “Таблиця” починають з великої літери. Слово "Таблиця" розміщують у правому кутку рядка. Назву таблиці розміщують над таблицею симетрично до тексту і наводять **жирним шрифтом**.

Таблицю розміщують після першого згадування про неї в тексті таким чином, щоб її можна було читати без обертання тексту або з обертанням за годинниковою стрілкою.

Якщо таблиці, що розміщено в роботі, створені не автором, необхідно, подаючи їх у роботі, вказати використовуване джерело.

Побудова таблиці має відповідати рисунку 3.3.

Таблиця номер

Найменування таблиці

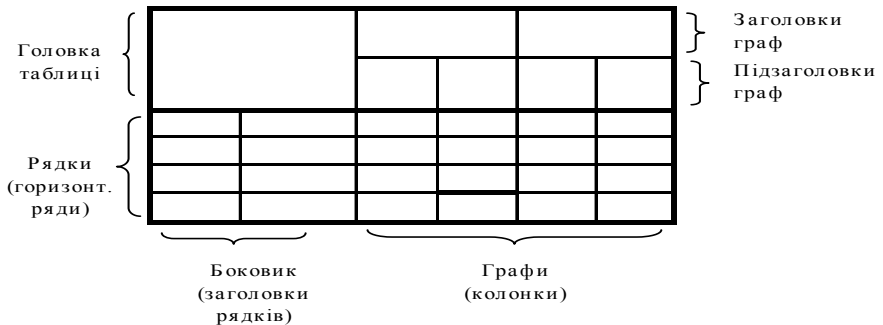


Рис. 3.3 Побудова таблиці

Розміри таблиць вибирають довільно залежно від вміщеного матеріалу. Зліва, справа та знизу таблиці, як правило, обмежують лініями. Головка таблиці має бути відокремлена потовщеною лінією. За необхідності допускається під головкою таблиці вміщувати рядок для нумерації граф арабськими цифрами.

Висота рядків таблиці має бути не менше 8 мм.

Розділяти заголовки і підзаголовки боковика і граф діагональними лініями не допускається.

Заголовки граф, як правило, записують паралельно рядкам таблиці.

При необхідності допускається перпендикулярне розташування заголовків граф.

Таблицю, залежно від її розміру, можна вміщувати під текстом,

у якому вперше подане на неї посилання, або на окремій наступній сторінці, а також у додатку до тексту документу.

Допускається розташування таблиці в альбомному виді.

Таблиці слід нумерувати арабськими цифрами порядковою нумерацією в межах розділу, за винятком таблиць, що наводяться у додатках. Номер таблиці складається з номера розділу і порядкового номера таблиці, відокремлених крапкою. Наприклад, «Таблиця 1.2» (друга таблиця першого розділу).

Якщо в розділі магістерської дипломної роботи одна таблиця, її нумерують за загальними правилами

Таблиця, повинна мати найменування, яке повинно відображати зміст таблиці та бути коротким.

У таблицях слід обов'язково зазначати одиницю виміру. Якщо всі одиниці виміру є однакові для всіх показників таблиці, вони наводяться у заголовку. Одиниці виміру мають наводитися у відповідності до стандартів. Числові величини у таблиці повинні мати однакову кількість десяткових знаків.

Якщо рядки або графи таблиці виходять за межі формату сторінки, таблицю поділяють на частини, розміщуючи одну частину під одною, або поруч, або переносючи частину таблиці на наступну сторінку, повторюючи в кожній частині таблиці її головку та боковик.

Таблицю з великою кількістю граф можна ділити на частини і розміщувати одну над одною в межах тієї самої сторінки. Рекомендується розділяти частини таблиці подвійною лінією (див. зразок). Приклад оформлення поділу таблиці на дві частини.

Таблиця 2.9

**Набори товарів Z і X, що мають для споживачів
однакову сумарну корисність, одиниць**

Набір	Кількість товару Z	Кількість товару X	Набір	Кількість товару Z	Кількість товару X
	30	5	D	10	20
A	18	10	E	8	25
B	13	15	F	7	30
C					

При поділу таблиці на частини допускається її головку або головки заміняти відповідними номерами граф чи рядків, нумеруючи їх

арабськими цифрами у першій частині таблиці. У першій частині таблиці нижню горизонтальну лінію, що обмежує таблицю, не проводять.

При перенесенні частини таблиці на інший аркуш (сторінку) слово «Таблиця» і номер її вказують один раз справа над першою частиною таблиці, над іншими частинами пишуть слова «Продовж. табл.» і вказують номер таблиці, наприклад: «Продовж. табл.1.2».

Приклад побудови типової структури із змістовним наповнення наведено нижче.

Зразок схеми оформлення таблиці.

Таблиця 2.7

Зведена таблиця основних показників ліквідності підприємства

Показники	I квартал 2011р.	IV квартал 20011 р	Відхилення
1	2	3	4
Коефіцієнт поточної ліквідності	1,11	1,18	0,07

Продовж. табл. 2.7

1	2	3	4
Коефіцієнт швидкої ліквідності	0,07	0,1	0,03
Коефіцієнт абсолютної ліквідності	0,012	0,01	-0,002

Заголовки граф таблиці починають з великої літери, а підзаголовки – з малої, якщо вони складають одне речення з заголовком.

Підзаголовки, що мають самостійне значення, пишуть з великої літери. В кінці заголовків і підзаголовків таблиць крапки не ставлять. Заголовки і підзаголовки граф вказують в однині.

Таблиці, за необхідністю, можуть бути перелічені у змісті з зазначенням їх номерів, назв (якщо вони є) та номерів сторінок, на яких вони розміщені.

Графу “порядковий номер” у таблицю включати не допускається. Нумерація граф таблиці арабськими цифрами допускається в тих

випадках, коли в тексті документа маються посилання на них, при розподілі таблиці на частини, а також при перенесенні частини таблиці на наступну сторінку. За необхідності допускається нумерацію показників, параметрів чи інших даних порядкові номери вказувати у першій графі таблиці безпосередньо перед їх найменуванням.

Якщо текст, який повторюється у графі таблиці і складається з одного слова, то його можна замінити лапками, якщо текст повторюється і складається з двох чи більше слів, то при першому повторенні його замінюють на слова "Те ж", а далі - лапками. Ставити лапки замість повторюваних цифр, марок, знаків, букв, математичних чи хімічних символів не допускається. Якщо цифрові дані у якомусь рядку таблиці не наводяться, то у ньому ставиться прочерк.

3.5 Оформлення формул та рівняння

Формули та рівняння розташовують безпосередньо після тексту, в якому вони згадуються.

Формули розташовують по тексту або окремими рядками. По тексту розміщують нескладні формули, окремими рядками – основну формули, що застосовуються у роботі при розрахунках та дослідженнях.

Формули мають бути пронумеровані у межах розділу. Номер формули або рівняння складається з номера розділу і порядкового номера формули або рівняння, відокремлених крапкою, наприклад, формула (3.1) (перша формула третього розділу).

Номер формули записують у круглих дужках справа від неї у кінці рядка.

При переносі формули на наступний рядок (сторінку) номер зазначають біля її закінчення.

Формули розташовують симетрично тексту, у якому вони згадуються. В одному рядку можна розташовувати тільки одну формулу. Вище і нижче кожної формули залишають по одному вільному рядку.

Переносити продовження формули на наступний рядок допускається тільки на знаках виконуваних операцій, причому знаки на початку наступного рядка повторюють. При переносі на операції множення застосовують знак (x). Формули, які йдуть одна за одною, розділяють комою.

Позначення величин, які входять до формул, повинні відповідати позначенням відповідних стандартів.

Пояснення позначень величин і числових коефіцієнтів, якщо вони не пояснені раніше у тексті, мають бути наведені безпосередньо під формулою з нового рядка з абзацу зі слова «де» без двокрапки у тій послідовності, у якій вони наведені у формулі. Після формули перед словом «де» ставиться кома.

Якщо необхідно навести числові значення величин, то його записують після розшифровки.

Приклад.

Інвестиційна вартість конвертованої облигації ($B^{(i)}$) визначають за формулою:

$$B^{(i)} = \sum_{t=1}^n \frac{D}{(1+i_c)^t} + \frac{B^{(N)}}{(1+i_c)^n}, \quad (3.1)$$

де D – розмір річних дивідендів, що сплачуються на конвертовану облигацію;

$B^{(N)}$ – номінал конвертованої облигації;

i_c – купонна ставка аналогічної конвертованої звичайної облигації;

n – термін “життя” конвертованої облигації.

Посилання на формули надають порядковим номером формули в дужках, наприклад: «... у формулі (2.1)».

Рівняння, у тому числі хімічних реакцій, виконують за тими ж правилами, що і формули.

Номер групи формул, розміщених на окремих рядках і об'єднаних фігурною дужкою (парантезом), ставиться справа від вістря парантеза, яке знаходиться в середині групи формул і спрямовано в сторону номера.

Загальне правило пунктуації в тексті з формулами таке: формула входить до речення як його рівноправний елемент. Тому в кінці

формул і в тексті перед ними розділові знаки ставлять відповідно до правил пунктуації.

Двокрапку перед формулою ставлять лише у випадках, передбачених правилами пунктуації:

- а) у тексті перед формулою є узагальнююче слово;
- б) цього вимагає побудова тексту, що передує формулі.

Розділовими знаками між формулами, котрі йдуть одна під одною і не відокремлені текстом, можуть бути кома або крапка з комою безпосередньо за формулою до її номера.

Розділові знаки між формулами при парантезі ставлять всередині парантеза. Після таких громіздких математичних виразів, як визначники і матриці, можна розділові знаки не ставити.

Формули можуть бути виконані комп'ютерним чи креслярським шрифтом висотою не менш 2,5 мм. Застосування комп'ютерних і рукописних символів в одній формулі не допускається. Рекомендується застосування редактора формул Microsoft Equation.

3.6 Оформлення переліків

Переліки, за потреби, можуть бути наведені всередині пунктів або підпунктів. Перед переліком ставлять двокрапку.

Перед кожною позицією переліку слід ставити малу літеру української абетки з дужкою, або не нумеруючи – дефіс (перший рівень деталізації).

Для подальшої деталізації переліку слід використовувати арабські цифри з дужкою (другий рівень деталізації). Наприклад:

- а) форма і розмір клітин;
- б) живий склад клітин:
 - 1) частини клітин;
 - 2) неживі включення протопластів;
- в) утворення тканини.

Переліки першого рівня деталізації друкують малими літерами з абзацного виступу, другого рівня – з відступом відносно місця розташування переліків першого рівня.

3.7 Оформлення приміток

Примітки вміщують за необхідності пояснення змісту тексту,

таблиці або ілюстрації дипломної роботи .

Примітки розташовують безпосередньо після тексту, таблиці, ілюстрації, яких вони стосуються.

Одну примітку не нумерують.

Слово «Примітка» друкують з великої літери з абзацного відступу, не підкреслюють, після слова «Примітка» ставлять крапку і з великої літери в тому ж рядку подають текст примітки.

Приклад:

Примітка. _____

Декілька приміток нумерують послідовно арабськими цифрами. Після слова «Примітка» ставлять двокрапку і з нового рядка з абзацу після номера примітки з великої літери подають текст примітки.

Приклад:

Примітки:

1. _____

2. _____

3.8 Виноски

Пояснення до окремих даних, наведених у тексті або таблицях, допускається оформляти виносками.

Виноски позначають надрядковими знаками у вигляді арабських цифр (порядкових номерів) з дужкою.

Нумерація виносок – окрема для кожної сторінки.

Знаки виноски проставляють безпосередньо після того слова, числа, символу, речення, до якого додають пояснення, та перед текстом пояснення.

Текст виноски вміщують під таблицею, або в кінці сторінки й відокремлюють від таблиці або тексту лінією довжиною 30-40 мм, проведеною в лівій частині сторінки.

Текст виноски починають з абзацного відступу і друкують за машинописного або рукописного способу виконання ДР через один інтервал, за машинного способу – з мінімальним міжрядковим інтервалом. Це стандартна функція редактора MS-WORD. Текст виноски друкується з мінімальним міжрядковим інтервалом шрифтом розмі-

ром не більш 11 пунктів.

Приклад

Цитата в тексті: “ Він базується на використання інтуїтивного прогнозування за методом Дельфі¹⁾”.

Відповідне подання виноски:

¹⁾ У стародавньому місті Дельфи жриці змагались у пророкуванні майбутнього. Метод, який названо ім'ям цього міста, спочатку використовувався для “прорікання” часу настання події, що прогнозувалася. Він не допускає прямих контактів між експертами.

3.9 Загальні правила цитування та посилання на використані джерела

Під час роботи з різними джерелами науковий етикет вимагає точно відтворювати цитований текст, оскільки найменше скорочення може спотворити зміст, викладений автором.

У документі наводять посилання:

- на даний документ (дипломної роботи);
- на стандарти, технічні умови, підручники, навчальні посібники та інші документи.

При написанні дипломної магістерської роботи магістрант повинен посилатися на джерела, матеріали або окремі результати з яких наводяться в роботі, або на ідеях і висновках яких розроблюються проблеми, задачі, питання, вивченню яких присвячена ДМР. Такі посилання дають змогу відшукати документи і перевірити достовірність відомостей про цитування документа, дають необхідну інформацію щодо нього, допомагають з'ясувати його зміст, мову тексту, обсяг. Посилатися слід на останні видання публікацій. На більш ранні видання можна посилатися лише в тих випадках, коли наявний у них матеріал, не включений до останнього видання.

Якщо використовують відомості, матеріали з монографій, оглядових статей, інших джерел з великою кількістю сторінок, тоді в посиланні необхідно точно вказати номери сторінок, ілюстрацій, таблиць, формул з джерела, на яке є посилання в ДМР.

Посилання в тексті дипломної магістерської роботи на джерела слід зазначати порядковим номером за переліком посилань, виділеним двома квадратними дужками, наприклад, «... у працях [1-7...]» (пе-

рша цифра у квадратних дужках відповідає номеру джерела у списку використаних джерел, друга - номеру сторінки), «... [8, таблиця 22, с. 98]», «... [4, с. 24]».

Порядковий номер джерел надають по мірі появи посилання на те ж саме джерело, його номер повторюють.

Посилання на документ подають у цілому або на його структурні елементи (розділи, підрозділи, пункти, підпункти і додатки). При посиланні на структурні елементи зазначають їх номер і найменування. При повторних посиланнях зазначають лише номер.

Коли в тексті ДМР необхідно зробити посилання на складову частину чи конкретні сторінки відповідного джерела, можна наводити посилання у виносках, при цьому номер посилання має відповідати його бібліографічному опису за переліком посилань.

Приклад:

Цитата в тексті: «... незважаючи на пріоритетне значення мовних каналів зв'язку між діловими партнерами, ні в якому разі не можна ігнорувати найбільші канали передачі інформації /6/1)».

Відповідний опис у переліку посилань:

6. Дороніна М.С. Культура спілкування ділових людей: Навч. посіб. - К.: КМ Асаєтіа, 1998, - 192 с.

Відповідне подання виноски:

/6/ 1) розд. 1. Ділове спілкування, с. 29.

Рекомендується в основному тексті або у заключних абзацах розділів давати посилання на особисті наукові праці магістранта (принаймні ті, перелік яких наведено в списку використаних джерел).

Посилання на ілюстрації ДМР вказують порядковим номером ілюстрації, наприклад, «рис. 1.2».

Посилання на формули ДМР вказують порядковим номером формули в дужках, наприклад «... у формулі (2.1)».

На всі таблиці ДМР повинні бути посилання в тексті, при цьому слово «таблиця» в тексті пишуть скорочено, наприклад: «...у табл.1.2».

У повторних посиланнях на таблиці та ілюстрації треба вказувати скорочено слово «дивись», наприклад: «див.табл. 1.3».

Для підтвердження власних аргументів посиланням на авторитетне джерело або для критичного аналізу того чи іншого друкованого твору слід наводити цитати. Науковий етикет потребує точно відтворювати цитований текст, бо найменше скорочення наведеного витягу може спотворити зміст, закладений автором.

Загальні вимоги до цитування такі:

а) текст цитати починається і закінчується лапками і наводиться в тій граматичній формі, в якій він поданий у джерелі, із збереженням особливостей авторського написання. Наукові терміни, запропоновані іншими авторами, не виділяються лапками, за винятком тих, що викликали загальну полеміку. У цих випадках використовується вира з «так званий»;

б) цитування повинно бути повним, без довільного скорочення авторського тексту та без перекручень думок автора.

Пропуск слів, речень, абзаців при цитуванні допускається без перекручення авторського тексту і позначається трьома крапками,

Вони ставляться у будь-якому місці цитати (на початку, всередині, наприкінці). Якщо перед випущеним текстом або за ним стояв розділовий знак, то він не зберігається;

в) кожна цитата обов'язково супроводжується посиланням на джерело;

г) при непрямому цитуванні (переказі, викладі думок інших авторів своїми словами), що дає значну економію тексту, слід бути гранично точним у викладенні думок автора, коректним щодо оцінювання його результатів і давати відповідні посилання на джерело;

д) коли автор ДМР, наводячи цитату, виділяє в ній деякі слова, то робиться спеціальне застереження, тобто після тексту, який пояснює виділення, ставиться крапка, потім дефіс і вказуються ініціали автора дисертації, а весь текст застереження вміщується у круглій дужки. Варіантами таких застережень є: (курсив наш. - М.Х.), (підкреслено мною. - М.Х.), (розбивка моя. - М.Х.).

3.10 Оформлення списку використаної літератури

Наприкінці дипломної магістерської роботи наводиться *список використаних джерел*. До цього списку включаються публікації вітчизняних і зарубіжних авторів, на які є посилання в роботі, починаючи з нової сторінки. Всі джерела вказуються мовою видання.

Під час складання списку використаних джерел необхідно дотримуватися Національного стандарту України ДСТУ 8302:2015 «Інформація та документація. Бібліографічне посилання. Загальні положення та правила складання».

Розміщення всіх використаних джерел інформації у списку використаних джерел можливе у такій послідовності:

- закони України (у хронологічній послідовності);
- укази Президента, постанови Уряду (у хронологічній послідовності);
- директивні матеріали міністерств (у хронологічній послідовності);
- монографії, брошури, підручники (абетковий порядок);
- статті з журналів (абетковий порядок);
- інструктивні, нормативні та інші матеріали, що використовуються підприємством (абетковий порядок);
- іншомовні джерела;
- електронні джерела.

Або список використаних джерел може також оформлятися по мірі згадування в тексті роботи.

В дипломній магістерській роботі повинно бути використано **не менше 50 джерел**.

Приклад оформлення бібліографічного опису наведено у додатку Т.

3.11 Оформлення додатків

Додатки оформлюють як продовження дипломної магістерської роботи на наступних її сторінках або у вигляді окремої частини, розміщуючи їх у порядку появи посилань у тексті роботи.

Якщо додатки оформлюють на наступних сторінках дипломної магістерської роботи, кожний такий додаток повинен починатися з нової сторінки і мати наскрізну нумерацію сторінок, спільну з дипломною магістерською роботою.

Додаток повинен мати заголовок, надрукований угорі малими літерами з першої великої жирним шрифтом симетрично відносно тексту сторінки. Посередині рядка над заголовком малими літерами з першої великої жирним шрифтом друкується слово «Додаток _» (але без знака №) і велика літера, що позначає додаток.

Додатки послідовно позначаються великими літерами українського алфавіту, за винятком літер Г, Г', Є, І, Ї, О, Ч, Ь.

Літерні позначення надають в алфавітному порядку без повторення і, як правило, без пропусків. Наприклад, Додаток А, Додаток Б.

Якщо додаток один, його теж позначають – Додаток А.

Текст додатку може мати розділи, підрозділи, пункти та підпункти, які нумеруються у межах додатку і виконуються за загальними правилами, які нумерують у межах кожного додатка. У цьому разі перед кожним номером ставлять позначення додатка (літеру) і крапку, наприклад: “А.2” - другий розділ додатка А; “В.3.1.” - перший підрозділ третього розділу додатка В.

Якщо зміст додатка не вміщується на одну сторінку, то на наступній сторінці по центру зазначається «Продовження додатку А».

Ілюстрації, таблиці, формули та рівняння, що є у тексті додатку, слід нумерувати в межах кожного додатку, наприклад, рис. Б.1.3 – третій рисунок першого розділу додатку Б; таблиця А.2 – друга таблиця додатку А; формула (А.1) – перша формула додатку А.

Приклад оформлення таблиці та рисунку в додатку наведено в додатках Л, М відповідно.

Якщо в додатку одна ілюстрація, одна таблиця, одна формула, одне рівняння, їх нумерують, наприклад, рис. А.1, таблиця А.1, формула В.1.

На всі додатки в тексті роботи повинні бути посилання.

Усі додатки мають бути названі у змісті з указівкою їхніх номерів і заголовків.

Якщо у ДМР як додаток використовується документ, що має самостійне значення і оформлюється згідно з вимогами до документу даного виду, його копію вміщують у ДМР без змін в оригіналі. Перед копією документу вміщують аркуш, на якому посередині після назви дипломної магістерської роботи (великими літерами) друкують слово “ДОДАТКИ ____” і його назву (за наявності), праворуч у верхньому куті аркуша проставляють порядковий номер сторінки. Сторінки копії документу нумерують, продовжуючи наскрізну нумерацію сторінок ДМР (не займаючи власної нумерації сторінок документа).

4 ДЕЯКІ ПОРАДИ МАГІСТАМ ЩОДО ПІДГОТОВКИ ТЕКСТУ РОБОТИ, ВИСТУПУ ТА ЇЇ ЗАХИСТУ

Під час виконання дипломної магістерської роботи здобувача вищої освіти консультує керівник. Крім того, здобувач вищої освіти у випадку необхідності може користуватись консультаціями інших викладачів як випускової кафедри, так і інших кафедр університету.

Виконання дипломної магістерської роботи здійснюється дипломником за планом-графіком.

Керівник контролює хід виконання роботи. Виконані розділи подаються керівникові і відповідно до його зауважень уточнюються, доповнюються чи переробляються.

Після підготовки розділів дипломної магістерської роботи та ознайомлення з ними керівника, магістр згідно із зауваженнями та вказівками доопрацьовує розділи роботи. Завершена робота (у переплетеному вигляді) подається на підпис керівникові.

Як свідчить практика, написання роботи викликає значні труднощі організаційного характеру, зокрема при пошуку і відборі необхідної літератури та роботі з літературними джерелами, при компонуванні опрацьованого матеріалу та виборі методу викладення тексту, при формуванні висновків та підготовці виступу на захист роботи.

Пошук і відбір необхідної літератури - один з першочергових кроків практичної реалізації поставлених завдань магістрантом при підготовці роботи. Для більш повного виявлення основних літературних джерел, а при необхідності архівних документів, статистичних даних та ін. з теми дослідження, використовують каталоги чи картотеки кафедр та бібліотек вищого закладу освіти, провідних та спеціалізованих бібліотек міста, області, бібліотечні спеціальні видання, при книжні та при статейні списки літератури, виноски та посилання у підручниках, монографіях, словниках тощо.

Бібліографічні записи джерел краще робити на каталожних картках, бо з них швидко можна скласти робочу картотеку і зручно поповнювати її. Сукупність таких карток доцільно групувати за розділами роботи, мети чи періоду опрацювання. Якщо у різних розділах роботи використовується одне й те ж джерело, то при групуванні за розділами і підрозділами слід дублювати картки. Бібліографічні описи на картках треба робити повними, відповідно до вимог стандарту, бо ці картки потім використовуються для складання списку використаної літератури.

Складену з теми роботи картотеку бажано показати керівникові, який може порекомендувати додаткові джерела, дати певні поради щодо першочерговості опрацювання, необхідності та доцільності використання тих чи інших джерел.

4.1 Вивчення та конспектування літератури за темою роботи

Вивчення літератури рекомендується розпочинати з тих робіт, у яких досліджувана проблема висвітлюється в цілому, а пізніше перейти до джерел, де відображаються більш вузьчі, окремі, вибрані питання. Починати ознайомлення з виданням треба з титульної сторінки, щоб з'ясувати де, коли, ким було видано, переглянути зміст, прочитати анотацію чи передмову, де розкрито призначення видання, завдання, які ставив автор у ньому.

Читати текст треба уважно, щоб збагнути хід авторської думки, виокремити висновки, головні положення, факти та аргументи. Слід особливо вивчити зміст тези і аргументів, знайти відповідь на питання, чи є між ними відповідне відношення; аналізувати, чи достатньо означені поняття, що використовуються, визначити, які з тверджень носять проблематичний, гіпотетичний характер, які з фрагментів тексту містять "приховані" питання і т.д. Цих вимог треба дотримуватись і при формуванні основного тексту своєї роботи.

Необхідні цитати, цифри, факти, висновки, які мають відношення до теми роботи, виписують на окремому аркуші стандартного розміру, що сприяє кращій орієнтації у накопиченому матеріалі, систематизації його за розділами, проблемами. Після кожної цитати, прикладу чи іншого матеріалу слід вказувати точний опис джерела з позначенням сторінок, на яких опублікований цей матеріал. Це необхідно для забезпечення вимог правильного оформлення, якщо такий матеріал буде використовуватись при створенні тексту.

Композиція роботи передбачає формулювання назви теми, викладення вступного матеріалу, основного тексту і висновків. При цьому слід пам'ятати, що усі частини тексту - вступ, основна частина і висновки — підпорядковуються темі. Конкретні вимоги до цих частин випускної роботи були розглянуті вище. Тут ми розкриваємо лише загальні питання.

Спочатку слід домогтись логічно правильної розробки структури роботи, що є запорукою успіху розкриття теми. Така структура дозволяє побачити окремі розділи та підрозділи роботи у їх взаємозв'язку, контролювати порядок, у якому мають міститись окремі частини тексту. Визначити шляхи дій, побачити нерозкриті питання, спланувати та організувати працю самого автора дослідження, написати зміст

роботи. Розроблену структуру потрібно погодити з науковим керівником. Процес створення структури може уточнюватись протягом усієї роботи над темою.

Потім доцільно скласти повний список використаної літератури, щоб при написанні тексту зразу можна було робити відповідні посилання на літературу, оскільки, як свідчить практика, на завершальному етапі роботи над текстом без такого списку дослідникам доводиться витрачати багато часу на переробку і уточнення посилань.

Проаналізований і систематизований матеріал викладається відповідно до змісту у вигляді окремих розділів і підрозділів (параграфів). Кожний розділ висвітлює самостійне питання, а підрозділ (параграф) - окрему частину цього питання.

Починаючи працювати над розділом, слід усвідомити його головну ідею, а також тези кожного підрозділу. Тези мають підтверджуватись фактами (аргументами), висновками різних авторів, результатами теоретичних досліджень, експериментів, аналізом конкретного практичного досвіду.

Вступ роботи є початковою частиною тексту. Він, як правило, пишеться після того, як написана основна частина роботи.

Зміст теми розкривається в основній частині тексту. Ця частина найбільша за обсягом, значуща і відповідальна. Тут виключна увага приділяється аналізу досліджуваної проблеми і аргументації одержаних результатів, тому основна частина складається, як правило, з декількох розділів.

У цій частині має бути виконано два головні завдання:

- перше - обґрунтувати (довести, пояснити, розтлумачити, підтвердити, виправдати, спростувати) сформульовані положення;

- друге - розкрити їх у доступній і переконливій формі, причому так, щоб можна було оцінити достовірність інформації, відтворити за необхідності результати і використати для інших цілей викладений матеріал.

Огляд літератури з досліджуваної теми має включати найбільш цінні, актуальні роботи (**не менше 50 джерел**). Огляд літературних джерел доцільно групувати: роботи, де висвітлюється історія розвитку проблеми; теоретичні роботи, які повністю присвячені темі; потім ті, що розкривають тему частково, окремі її сторони; роботи, у яких тема чи окремі її сторони висвітлюється чи оцінюється неоднозначно, суперечливо. Автор роботи має назвати ті питання (якщо такі виявлять),

що залишилися невирішеними і, отже, визначити своє місце у розв'язанні проблеми. Огляд закінчується коротким висновком про ступінь висвітлення в літературі основних аспектів теми.

Достовірність висновків та результатів, що відображаються у роботі загалом підтверджуються вивченням практичного досвіду роботи конкретних організацій (підприємства, банку, установи, їх підрозділів тощо). Накопичуючи та систематизуючи факти, треба вміти визначити їх достовірність, знаходити найбільш істотні ознаки для порівняння, характеристики, опису, аналізу і синтезу, узагальнення. Порівняння допомагає виділити головне, типове у подіях, що розглядаються, простежити зміни за певний період, виявити закономірності, проаналізувати причини труднощів, визначити тенденції та перспективи тощо. Аналіз зібраних матеріалів слід проводити у сукупності, з урахуванням різних чинників впливу на даний об'єкт. На основі синтезу слід поєднати окремі частини, що були вивчені у процесі аналізу, і розглянути предмет дослідження як єдине ціле, зробити узагальнення і певні висновки.

Широке використання різних методів, особливо у комплексному їх застосуванні, дає змогу поєднати різні роз'єднані знання у цілісну систему, вивести певні закономірності, визначити подальші тенденції розвитку теорії та практики відповідної сфери діяльності або окремої організації чи її підрозділів.

Основна частина переважно має свій власний план викладення. При складанні цього плану можуть бути використані найрізноманітніші процедури: розподіл, класифікація, розчленування, періодизація, типологія та ін. Це залежить від специфіки дослідження і рівня, на якому воно проводиться.

На емпіричному рівні, наприклад, широко використовується класифікація, на теоретичному — типологія, для історичного дослідження суттєвого значення набуває періодизація.

При формуванні тексту необхідно визначитись (це залежить від теми, методів дослідження, наявного фактичного матеріалу тощо.) у способах викладення текстового матеріалу.

Найважливішими способами викладення матеріалу є **дедуктивний** та **індуктивний**. При дедуктивному способі вихідними є деякі загальні положення, кінцевими, як правило, - часткові чи одиничні, які логічно виводяться із цих загальних. При індуктивному способі, навпаки, вихідними є часткові чи одиничні положення, факти, а кінце-

вим - загальне твердження, яке індуктивне виводиться з цих часткових чи одиничних.

Дедуктивний виклад є більш строгим, послідовним, систематичним, доказовим. Разом з тим, цей спосіб не забезпечує достатнього наочно-образного переконання. Індуктивний спосіб викладення є більш цікавим, доступним і переконливим, але у теоретичному плані індукція є менш доказовою, думки не оформляються у строгу логічну систему. На практиці, як правило, виклад матеріалу здійснюється комбіновано, використовуючи дедуктивний і індуктивний способи.

Коли виникає необхідність висловити свою власну думку з того чи іншого питання, проінтерпретувати висловлення інших авторів, то часто вдаються до аналогії.

Заключна частина є логічним завершенням роботи. У висновках коротко і стисло викладаються основні результати, які одержали достатнє обґрунтування в основній частині тексту. Висновки подаються у вигляді окремих лаконічних положень, методичних рекомендацій. Надзвичайно важливим є те, щоб вони відповідали поставленим завданням. У висновках зазначається не лише те позитивне, що вдалось виявити у результаті вивчення теми, але й недоліки та проблеми, а також конкретні рекомендації щодо їх усунення. Можуть накреслюватися шляхи подальшого розвитку теми. У першому пункті, як правило, коротко оцінюється стан питання. Далі розкриваються методи вирішення поставленої у роботі проблеми (завдання), їх практичний аналіз, порівняння з відомими розв'язаннями. Допоміжні результати, слабо обґрунтовані твердження до висновку не включають.

Після підготовки тексту, ілюстрацій, літературної і технічної корекції автор роботи готує тези виступу, з якими він має виступити під час захисту своєї роботи. У виступі доцільно висвітлити такі важливі питання: аргументувати вибір теми і обґрунтувати її актуальність; розкрити мету, завдання і об'єкт дослідження; показати, що вдалось встановити, виявити, довести чи спростувати і якими методами це досягалось; викристалізувати елементи, які становлять цінність і є основою, механізмом реалізації завдань роботи; з якими труднощами довелось зіткнутись у процесі дослідження, які теоретичні положення вдалось підтвердити на практиці, а що не знайшло підтвердження; як виконуються вимоги відповідних законодавчих актів та нормативних документів; які зроблено висновки. Виступ не повинен перевищувати 10 хвилин.

4.2 Керівництво роботою, консультування та контроль за ходом виконання

Кандидатури керівників робіт добираються випускаючими кафедрами. **Керівниками можуть бути викладачі кафедри, із числа тих, хто має науковий ступінь та вчене звання**, а також наукові працівники науково-дослідних інститутів. Рекомендовані кандидатури керівників робіт розглядаються на вчених радах відповідних факультетів і у випадку їх схвалення затверджуються наказом ректора.

До обов'язків керівника входять:

- допомога у виборі теми, розробці плану підготовки і структури роботи, доборі літератури, виборі методів дослідження тощо.;
- розробка завдання до роботи, яка затверджується кафедрою;
- затвердження плану виконання роботи магістрантом;
- аналіз змісту роботи, висновків і результатів дослідження;
- систематичні, у встановлений графіком час консультації магістрантові та проведення з ним бесід за матеріалами окремих розділів роботи;
- контроль за ходом виконання роботи та інформація на засіданні кафедри про стан виконаної роботи;
- підготовка відгуку на роботу.

Відповідно з графіком магістрант зобов'язаний подати дипломну магістерську роботу науковому керівнику у встановлений термін. З метою перевірки правильності оформлення дипломної магістерської роботи студент зобов'язаний надати її нормоконтролеру. Після виправлення зауважень керівника і нормоконтролера магістрант завершує оформлення роботи і подає дипломну магістерську роботу науковому керівнику для одержання від нього письмового відгуку з оцінкою роботи.

Відзив на роботу. **Не пізніше ніж за тиждень до захисту** керівник має видати автору роботи відзив на роботу. Відзив пишеться згідно додатку Д.

У відзиву про дипломну магістерську роботу визначаються: тема ДМР; актуальність дослідження; наукове та практичне значення; вміння логічно, послідовно, аргументовано викладати матеріал і робити висновки; рівень застосування здобутих у процесі навчання теоретичних знань та підготовки до виконання наукових досліджень; недоліки роботи (за наявності).

У кінці відзиву керівник оцінює роботу за чотирьох бальною системою: «відмінно», «добре», «задовільно», «незадовільно» та робить висновок про можливість допуску магістерської роботи магістранта до відкритого захисту.

У випадку невідповідності дипломної роботи вимогам методичних вказівок і недотримання магістрантом календарного графіка виконання дипломної магістерської роботи керівник має право не допустити магістранта до захисту.

Консультування з окремих розділів роботи.

При розробці завдання кафедра при необхідності передбачає запрошення консультантів з окремих розділів роботи за рахунок ліміту часу, відведеного нормами на виконання робіт. Прізвища консультантів вказуються у завданні.

Консультантами з різних розділів роботи можуть бути призначені викладачі вищого закладу освіти, а також висококваліфіковані фахівці та наукові працівники інших закладів, підприємств та установ.

Консультанти проводять консультації та перевіряють відповідні частини виконаної автором роботи й підписують сторінки завдання пояснювальної записки та відповідні аркуші графічного матеріалу.

Контроль за ходом виконання роботи. Випускна кафедра розробляє на період виконання робіт відповідний календарний графік на кожного магістранта. Раз у 10-15 днів керівником проставляється відсоток виконаної ним роботи. У випадку значного відставання від графіка керівник зобов'язаний своєчасно в усній чи письмовій формі повідомити про це завідувача кафедри, який має вживати конкретні заходи.

Завідувач кафедри здійснює необхідний методичний інструктаж керівників та консультантів робіт, контролює їх роботу з магістрантами.

За прийняте у роботі рішення і вірність розрахунків відповідає автор роботи.

Якщо завідувач кафедри не вважає за можливе допустити магістранта до захисту роботи, то він виносить це - питання на засідання кафедри, на якому обов'язково повинен бути керівник роботи. Рішення кафедри з цього питання оформляється протоколом і подається деканові факультету. Питання про допуск магістра до захисту може бути поставлене і після попередньої доповіді магістранта про роботу на засіданні кафедри.

Завідувач кафедри має право звернутися в деканат із пропозицією відрахувати студента за невиконання навчального плану.

5 РЕЦЕНЗУВАННЯ РОБОТИ

Після отримання відзиву від керівника автор роботи не пізніше, ніж за тиждень перед захистом зобов'язаний подати роботу (завершену роботу з підписами керівника роботи, консультанта з охорони праці та безпеки з надзвичайних ситуацій, нормоконтролера; з відзивом керівника; рецензією; ілюстративними додатками) завідувачу кафедри для підпису.

Дипломна магістерська робота обов'язково повинна мати відгук (рецензію) зовнішнього рецензента. Рецензентами можуть бути: фахівці-практики, науковці, викладачі ЗВО тощо.

Рецензія пишеться рецензентом на заготовленій формі (Додаток Е), яку автор передає рецензенту разом з дипломною магістерською роботою.

Під час рецензування дипломної магістерської роботи рекомендується визначати: тему ДМР, актуальність дослідження; наукове та практичне значення, переваги та недоліки роботи, загальну оцінку ДРМ.

6 ПІДГОТОВКА ДО ЗАХИСТУ І ЗАХИСТ РОБОТИ

Атестація магістра передбачає захист дипломної магістерської роботи, яка є підсумком навчання за спеціальністю.

До захисту дипломної магістерської роботи допускаються магістранти, які успішно та повною мірою виконали навчальний план.

Дипломна магістерська робота подається керівникові для перевірки у строки, визначені у завданні на виконання дипломної магістерської роботи.

Попередній захист дипломної магістерської роботи магістрант проходить на випусковій кафедрі. Магістранти, дипломні магістерські роботи яких на попередньому захисті були оцінені позитивно, допускаються до захисту на засіданні ЕК.

Захист дипломної магістерської роботи відбувається прилюдно на засіданні державної екзаменаційної комісії, склад якої затверджується у встановленому порядку.

Захист може проводитись як у вищому закладі освіти, так і на підприємствах, в установах. На захист можуть бути запрошені спеціалісти, або практичні працівники, робота яких пов'язана з тематикою, за якою захищаються магістерські роботи.

Під час підготовки до захисту магістрант має погодити зі своїм науковим керівником складену ним стислу доповідь для захисту дипломної магістерської роботи і підготовлені наочні матеріали (до 12 сторінок із найважливішими ілюстративними матеріалами, оформленими у формі ксерокопійованого роздавального матеріалу, а також слайди, фотографії, макети, рекламні проспекти тощо). Наочні матеріали мають послідовно ілюструвати доповідь магістранта і забезпечувати повноту висвітлення всіх положень, які підлягають захисту.

До захисту, в установлений деканатом термін магістрант подає секретареві ЕК такі матеріали:

- завершену роботу з усіма підписами;
- відзив наукового керівника;
- рецензію на роботу;
- ілюстративний матеріал (додаток Н).

Перед початком засідання деканат подає у ЕК:

- наказ (витяг з наказу) вищого закладу освіти про затвердження складу ЕК із спеціальності;
- розклад роботи комісії;
- наказ про затвердження списків магістрантів за навчальними групами, допущених до захисту робіт;
- зведену відомість (картку), затверджену деканом факультету, про виконання магістрантами, які захищають роботи усіх вимог навчального плану і про отримані ними оцінки з теоретичних дисциплін, курсових проектів і робіт, практик та з державних екзаменів.

У ЕК можуть бути подані також інші матеріали, які характеризують наукову чи практичну цінність проведеного дослідження (документи, що підтверджують практичне застосування результатів дослідження, наукові статті за темою роботи, макети, моделі тощо).

Магістрант готує для виступу доповідь та ілюстративний матеріал до неї. Під час прилюдного захисту магістрант доповідає і демон-

струє основні положення результатів дослідження, відповідає на запитання членів державної екзаменаційної комісії та інших присутніх на захисті фахівців.

Секретар комісії протоколює процедуру захисту.

7 ПРОЦЕДУРА ЗАХИСТУ ТА ЗАГАЛЬНІ КРИТЕРІЇ ОЦІНЮВАННЯ МАГІСТЕРСЬКОЇ РОБОТИ

Процедура захисту передбачає:

- інформацію секретаря ЕК про магістранта і подані документи до захисту;
- виступ магістранта (10-12 хвилин);
- виступ рецензента на запитання по суті захисту (запитання можуть ставитись усіма присутніми на захисті);
- виступ рецензента або оголошення його рецензії;
- відповіді магістранта на зауваження рецензента;
- виступ керівника або оголошення відзиву;
- обговорення роботи та захисту її автором роботи (в обговоренні можуть приймати участь усі присутні на захисті);
- заключне слово магістранта;
- прийняття рішення.

Автор дипломної магістерської роботи має продемонструвати вміння: логічно та аргументовано викладати матеріал; коректно використовувати статистичні, математичні та інші методи; проводити власні дослідження; володіння навичками узагальнення; формулювання висновків; працювати з інформаційними джерелами; ініціювати та обґрунтовувати інноваційні підходи та напрями вирішення задачі, що досліджується.

До захисту роботи магістрант повинен підготувати доповідь, та презентацію, підготовлену у MS Power Point (обсягом приблизно 12 слайдів), а також ілюстративні додатки презентації для членів ЕК (у 5 примірниках) (Додаток Р). Роздаткові матеріали повинні бути переплетені буд-яким способом.

Структура презентації. На першому слайді доповіді висвітлюється тема дипломної магістерської роботи, ПІП магістранта, ПІП, звання та посада керівника дипломної магістерської роботи.

На другому слайді подається зміст дипломної магістерської роботи без зазначення підпунктів, що мають нумерацію три і більше цифр.

На третьому слайді подається мета, завдання дослідження, об'єкт, предмет та база дослідження

На інших слайдах послідовно розкривається дипломна робота, переважно в таблицях, рисунках, формулах з мінімальним використанням тексту. Основна увага при формуванні презентації приділяється матеріалам проектного (третього) розділу, обґрунтуванню запропонованих пропозицій.

Оформлення таблиць і рисунків за загальними правилами, нумерація в межах роздаткового матеріалу (Таблиця 1, 2, 5 і т.д., рис. 1,2, 5).

Кожен слайд повинен мати порядкову нумерацію.

Останній слайд містить напис «Доповідь закінчено. Дякую за увагу».

Приклад оформлення окремих слайдів наведено в додатку Р.

У доповіді магістрант висвітлює актуальність, мету і завдання дипломної роботи, коротко характеризує основний зміст роботи, методику і результати проведених досліджень, оголошує висновки та пропозиції. Читати під час захисту доповідь не рекомендується, а вільно висловлювати думку з мінімальною опорою на друкований текст.

Після доповіді магістранта члени екзаменаційної комісії задають питання до дипломної магістерської роботи.

Екзаменаційна комісія на закритому засіданні оцінює кожну дипломну магістерську роботу.

Оцінювання рівня якості підготовки здобувача вищої освіти, який здобуває освітньо-кваліфікаційний рівень магістра здійснюють члени екзаменаційної комісії на основі встановлених правил, принципів, критеріїв, системи і шкали оцінювання з використанням форм і методів діагностики.

Об'єктом оцінювання є сукупність знань, умінь і навичок, набутих компетенцій, відтворених у процесі виконання і захисту дипломної магістерської роботи.

Оцінювання рівня якості вищої освіти здійснюється членами екзаменаційної комісії на основі принципів: об'єктивності, індивідуальності, комплексності, етичності, диференційованого та компетентнісного підходу з урахуванням критеріїв оцінювання набутих загальних і

професійних компетенцій.

Дипломна магістерська робота як інструмент оцінювання має продемонструвати вміння:

- працювати з інформаційними джерелами (законодавчими і нормативними документами, науковою спеціальною літературою, у т.ч. виданою іноземними мовами, матеріалами Інтернет та Інтранет - даними, статистичної та фінансової звітності);

- викладати матеріал логічно та аргументовано;

- використовувати статистичні та математичні методи аналізу досліджуваної проблеми;

- застосовувати сучасні наукові методи для проведення емпіричних досліджень;

- використовувати набуті навички для розроблення пропозицій і обґрунтування рекомендацій щодо предмета дослідження;

- узагальнювати результати та формулювати висновки щодо проведених досліджень.

Критерії оцінювання дипломної магістерської роботи є:

- чіткість, повнота та послідовність розкриття кожного питання плану і теми роботи в цілому;

- науковість стилю викладання;

- відсутність орфографічних і синтаксичних помилок;

- правильне оформлення роботи відповідно до стандартів.

Дипломна магістерська робота з ознаками плагіату рішенням екзаменаційної комісії знімається з розгляду, виставляється незадовільна оцінка.

Оцінюючи дипломну магістерську роботу, комісія враховує наукову новизну, якість наукового дослідження, практичну значущість, відповідність оформлення встановленим вимогам, вміння захистити сформульовані положення та висновки на засіданні ЕК.

З метою підвищення рівня прозорості та прогнозованості процедури оцінювання роботи членам ЕК рекомендовано використовувати у якості альтернативи 60-бальну шкалу оцінки дипломних магістерських робіт магістрантів (див. додаток С).

Умови оцінювання дипломної магістерської роботи.

Підсумкова оцінка по дипломній магістерській роботі формується як середня зважена оцінка за такими компонентами (табл. 7.1).

Оцінка дипломної магістерської роботи керівником вставляється у відзиві керівника (дод.Д).

Оцінка зовнішнього рецензента виставляється у рецензії (додаток Е).

Середня оцінка успішності магістранта визначається деканатом факультету.

Оцінка дипломної магістерської роботи ЕК виставляється за критеріями оцінювання дипломної магістерської роботи (додаток С).

Таблиця 7.1 - Складові оцінки та їх вага у підсумковій оцінці по захисту дипломної роботи

№	Складова оцінки	Вага у підсумковій оцінці	Оцінка в балах
1	Оцінка керівника дипломної роботи	0,05	до 5
3	Оцінка зовнішнього рецензента	0,05	до 5
4	Середня оцінка успішності магістранта	0,20	до 10
5	Оцінка дипломної магістерської роботи ЕК, наявність публікацій магістранта	0,50	до 60
6	Оцінка доповіді магістранта на захисті	0,10	до 10
7	Оцінка відповідей на запитання членів ЕК	0,10	до 10
	Разом	1,00	100

Розрахунок підсумкової оцінки наведено у табл. 7.2.

Таблиця 7.2 - Розрахунок підсумкової оцінки

Сума балів за всі види навчальної діяльності	Оцінка ECTS	Оцінка за національною шкалою для ДМР
90 – 100	A	відмінно
85-89	B	добре
75-84	C	
70-74	D	задовільно
60-69	E	
1-59	FX	незадовільно

Дипломна магістерська робота, в якій розкрито тему, прореферовані необхідні літературні джерела, проаналізовані відповідні інформаційні та статистичні бази даних, проведено дослідження, сформу-

льовано висновки без необхідного їх обґрунтування допускається до захисту, але не може бути оцінена вище ніж **«задовільно»**.

Робота, в якій зроблено власне оцінювання використаних літературних джерел, самостійно проаналізовано підібраний матеріал, звітні дані підприємства / організації, на базі якого досліджувалася тема, проведено комплексні дослідження, зроблено висновки та сформульовано пропозиції, але вони не є достатньо аргументованими, може бути оцінена на **«добре»**.

Робота, в якій зроблено власне оцінювання різних літературних джерел, використано сучасні методи дослідження, побудовано формалізовану модель проблеми, проведено комплексні наукові дослідження, розрахунки і на їх основі - аргументовано висновки та обґрунтовано пропозиції, а результати наукового дослідження опубліковано у наукових виданнях та/або матеріалах наукових конференцій, може бути оцінена на **«відмінно»**.

Здобувачі вищої освіти за освітнім ступенем «магістр», які претендують на захист дипломних магістерських робіт з оцінкою «відмінно» мають вести активну наукову діяльність та оприлюднити результати наукових досліджень у фахових виданнях та під час прийняття участі в науково – практичних конференціях (1 фахова стаття, 1 тези).

При відсутності вказаних публікацій дипломна магістерська робота не може бути оцінена на «відмінно».

Результати захисту дипломних магістерських робіт оцінюються з використанням Європейської кредитно-трансферної системи (ЄКТС) (за шкалою «А», «В», «С», «В», «Е», «FX», «F»); національної системи («відмінно», «добре», «задовільно», «незадовільно»); власної системи ВНЗ (наприклад, за 100-бальною шкалою); комплексної системи оцінювання.

За результатами публічного захисту дипломної магістерської роботи на закритому засіданні ЕК більшістю голосів приймає рішення щодо оцінки захисту і роботи (враховуючи відгук керівника, зовнішнього рецензента, зміст доповіді, відповіді на запитання). При однаковій кількості голосів голос голови є вирішальним. **Рішення ЕК є остаточним і оскарженню не підлягає.**

7.1 Призначення повторних термінів і перенесення термінів захисту робіт

Магістрант, який при захисті роботи отримав незадовільну оцінку, підлягає відрахуванню як такий, що закінчив теоретичний курс навчання за відповідною програмою підготовки і не захистив магістерської роботи з видачею йому академічної довідки встановленого зразка. До повторного захисту такий магістрант допускається протягом трьох років після закінчення вузу.

Екзаменаційна комісія встановлює, чи може цей магістрант подавати на повторний захист цю саму роботу з доопрацюванням, чи він зобов'язаний опрацювати нову тему. При встановленні плагіату повторний захист роботи без зміни її теми не допускається.

При недостатньому рівні роботи, ЕК може, в окремих випадках, рекомендувати доопрацювати цю роботу і подати її до повторного захисту на наступній сесії засідань ЕК, але не раніше, ніж через місяць. Це рішення фіксується в протоколі засідання ЕК і автору видається витяг з цього протоколу.

Магістрантам, які не захищали роботи з поважних причин (документально підтверджених), ректором може бути продовжений строк навчання до наступного терміну роботи державної комісії із захисту роботи, але не більше, ніж на один рік.

8 ПІДГОТОВКА ПЕРЕЛІКУ ТЕМ РОБІТ І ПОРЯДОК ЇХ ЗАТВЕРДЖЕННЯ

Тематику робіт формує профілююча кафедра, враховуючи їх відповідність освітньо-кваліфікаційному рівню з конкретної спеціальності, перспективним напрямом розвитку науки і техніки, договорам-замовленням, тем наукових досліджень кафедри. Орієнтовний перелік тем робіт для спеціальності "Фінанси, банківська справа та страхування" приводиться.

Ознайомившись з тематикою робіт, магістранти подають заяву на ім'я завідувача кафедри про закріплення теми або формулює і обґрунтовує таку тему, яка найповніше відповідає його навчально-виробничим, особистим інтересам, нахилам, його ідеї.

Магістранти можуть також самостійно сформулювати і пропонувати теми, які виходять за межі переліку тем, запропонованих кафед-

рою.

Після обговорення, корекції і схвалення тем на кафедрі в установленому порядку вони затверджуються наказом ректора. Цим же наказом затверджуються і керівники робіт та консультанти.

9 ПЕРЕЛІК ТЕМ МАГІСТЕРСЬКИХ РОБІТ ПО КАФЕДРІ ФІНАНСИ, БАНКІВСЬКА СПРАВА ТА СТРАХУВАННЯ НАЦІОНАЛЬНОГО УНІВЕРСИТЕТУ «ЗАПОРІЗЬКА ПОЛІТЕХНІКА» СПЕЦІАЛЬНОСТІ 072 МАГІСТР З ФІНАНСІВ, БАНКІВСЬКОЇ СПРАВИ ТА СТРАХУВАННЯ

1. Державна митна служба України в системі управління фінансами.
2. Статистичний аналіз використання паливно-енергетичних ресурсів Запорізької області.
3. Місцеві бюджети та роль податкової системи у їх формуванні.
4. Управління оборотним капіталом та оцінка його впливу на фінансовий стан підприємства.
5. Інфраструктура фондового ринку: сучасні тенденції у світі і в Україні.
6. Аналіз фінансових результатів і пошук резервів підвищення ефективності діяльності підприємства.
7. Ринок банківських послуг, його аналіз та перспективи розвитку.
8. Депозитна політика комерційного банку і операції по залученню коштів.
9. Особливості оподаткування страхових компаній в Україні.
10. Боргова політика України на сучасному етапі.
11. Механізм споживчого кредитування в комерційних банках та його вплив на кредитну політику банку.
12. Управління грошовими активами підприємства (банку, страхової компанії).
13. Сучасний стан та шляхи вдосконалення страхування кредитних ризиків.
14. Амортизаційна політика підприємства та шляхи її удосконалення.

15. Внутрішні механізми зменшення фінансових ризиків компаній.
16. Автостраховання: тенденції та перспективи його розвитку в Україні.
17. Недержавні пенсійні фонди та особливості їх фінансових послуг.
18. Житловий іпотечний ринок: стан та перспективи розвитку.
19. Податковий потенціал підприємства (района, міста, області).
20. Аналіз структури та якості кредитного портфеля комерційного банку.
21. Теорія та практика фінансового планування та прогнозування на підприємстві.
22. Управління капіталом банку як складова системи забезпечення стабільності банківського сектору.
23. Валютний курс та моделі формування валютного курсу на фінансовому ринку.
24. Податковий контроль та напрямки удосконалення його організації.
25. Бюджетна система України та аналіз динаміки її структурних елементів за 2014-2016 рр.
26. Антикризове управління фінансами підприємств.
27. Оптимізація бюджетного процесу в Україні.
28. Фінансово-кредитне забезпечення розвитку інноваційної діяльності підприємств.
29. Комплексне рейтингове оцінювання фінансово-кредитної діяльності банку.
30. Оподаткування прибутку підприємств та організацій і напрями його оптимізації в Україні
31. Вдосконалення оцінки ефективності інвестиційних проектів.
32. Вдосконалення управління страховими резервами страховика.
33. Фінансове забезпечення соціального захисту населення України.
34. Вдосконалення управління фінансовою стійкістю підприємства.
35. Вдосконалення механізму факторингового обслуговування в системі збуту підприємств.
36. Вдосконалення механізму активізації ділової активності під-

приємства.

37. Вдосконалення механізму ціноутворення на промисловому підприємстві.

38. Удосконалення механізму діагностики банкрутства підприємства на підставі аналізу його фінансового стану та шляхи його запобігання.

39. Вдосконалення управління власним капіталом підприємства.

40. Вдосконалення управління грошовими потоками на підприємстві.

41. Вдосконалення управління прибутком підприємства.

42. Вдосконалення управління фінансовими ризиками на підприємстві.

43. Вдосконалення системи пенсійного забезпечення в Україні.

44. Фінансування розвитку підприємства та оцінка його ефективності.

10 ПЕРЕЛІК ВИКОРИСТАНИХ ДЖЕРЕЛ

1. Шейко В.М., Кушнарєнко Н.М. Організація та методика науково-дослідницької діяльності: Підручник - 2-е вид., перероб і доп. - К.: Знання-Прес, 2002. - 295 с.

2. Методичні вказівки до виконання дипломної роботи для студентів спеціальності 7.050201 «Менеджмент організацій» ОКП «Спеціаліст» (підготовка, написання, захист) / Укл. Гудзь П.В., Прушківський В.Г., Кримська Л.О., Пуліна Т.В. - Запоріжжя: ЗНТУ, 2009. – 72 с.

3. СТП 15-1. Стандарт підприємства. Вимоги та правила оформлення курсових і дипломних робіт для спеціальностей ЕГП. Розроблено і внесено Департаментом з організації навчального процесу, ліцензування та акредитації ЗНТУ / Укл. Грешта В.Л., Гудзь П.В. Пуліна Т.В., Фатюха Н.Г. - Запоріжжя: ЗНТУ, 2011.- 44 с.

4. Методичні вказівки з підготовки та написання дипломної магістерської роботи для здобувачів вищої освіти за освітнім ступенем «магістр» денної та заочної форм навчання спеціальності 072 «Фінанси, банківська справа та страхування»/ Укл. Шарова С. В., Фатюха Н. Г. – Запоріжжя: ЗНТУ, 2017. – 90 с.

5. Основні вимоги до дисертацій та авторефератів дисертацій. «Бюлетень ВАК України». [Електронний ресурс]. Режим доступу: <http://www.setlab.net/?view=disser-2007>.

6. Методичні вказівки щодо виконання дипломної магістерської роботи за освітньо-кваліфікаційним рівнем “магістр” зі спеціальності 8.03050801 “Фінанси і кредит” / С.А. Кузнецова, О.А. Євтушенко – Д.: Дніпропетровський університет імені Альфреда Нобеля, 2013. – 42 с.

7. Вимоги до оформлення дисертації. Наказ Міністерства освіти і науки України № від 4012.01.2017. [Електронний ресурс]. Режим доступу: <http://zakon2.rada.gov.ua/laws/show/z0155-17#n13>.

Додаток А

Зразок заяви здобувача вищої освіти щодо затвердження теми роботи

Декану факультету економіки та управління
доц. Королькову В.В.
магістранта групи ФЕУ-___ денної форми навчання

П.І.Б.

ЗАЯВА

Прошу закріпити за мною тему магістерської роботи:

Дата _____ ПІБ, підпис

Науковий керівник роботи

посада, вчений ступінь, звання, ПІБ, підпис

Подання кафедри

Науковий керівник роботи

ПІБ, підпис

Дата _____ Зав. кафедри фінанси, банківська справа та страхування
вчений ступінь, звання, ПІБ,
підпис _____

Додаток Б

Зразок оформлення титульного листа дипломної магістерської роботи

Форма № 24

**МІНІСТЕРСТВО ОСВІТИ І НАУКИ УКРАЇНИ
Національний університет «Запорізька політехніка»**

Економіко-гуманітарний інститут.
Факультет економіки та управління
(повне найменування інституту, назва факультету)

Фінанси, банківська справа та страхування
(повне найменування кафедри)

Пояснювальна записка
до дипломної магістерської роботи
магістра

_____ (ступінь вищої освіти (освітній ступінь))

на тему **Аналіз та напрями зниження ризику банкрутства
комерційних банків**

Виконав: магістрант б курсу, групи ФЕУ- 121

Спеціальності 072 «Фінанси, банківська справа
та страхування »
(код і найменування спеціальності)

Освітня програма (спеціалізація) Фінанси і кредит

_____ (прізвище та ініціали)

Керівник _____ (прізвище та ініціали)

Рецензент _____ (прізвище та ініціали)

_____ (прізвище та ініціали)

20__ рік

Додаток В
Бланк завдання на дипломну магістерську роботу

Форма № 25

МІНІСТЕРСТВО ОСВІТИ І НАУКИ УКРАЇНИ
Національний університет «Запорізька політехніка»
 (повне найменування вищого навчального закладу)

Інститут, факультет ЕГІ, ФЕУКафедра Фінанси, банківська справа та страхуванняСтупінь вищої освіти (освітній ступінь) магістрСпеціальність 072 «Фінанси, банківська справа та страхування»

(код і назва)

Освітня програма (спеціалізація) _____

(назва освітньої програми (спеціалізації))

ЗАТВЕРДЖУЮ**Завідувач кафедри** _____

« ____ » _____ 20__ року

З А В Д А Н Н Я
НА ДИПЛОМНУ РОБОТУ МАГІСТРАНТА

(прізвище, ім'я, по батькові)

1. Тема роботи _____

керівник роботи _____,

(прізвище, ім'я, по батькові, науковий ступінь, вчене звання)

затверджені наказом закладу вищої освіти від “_” _____ 20__ року №__

2. Строк подання магістрантом роботи _____

3. Вихідні дані до роботи _____

4. Зміст розрахунково-пояснювальної записки (перелік питань, які потрібно розробити) _____

5. Перелік графічного матеріалу (з точним зазначенням обов'язкових креслень) _____

6. Консультанти розділів проекту (роботи)

Розділ	Прізвище, ініціали та посада консультанта	Підпис, дата	
		завдання видав	прийняв виконане завдання
1	розділ ДМР		
2	розділ ДМР		
3	розділ ДМР		
4	Охорона праці та безпеки в надзвичайних ситуаціях		
Нормо-контролер			

7. Дата видачі завдання _____

КАЛЕНДАРНИЙ ПЛАН

№ з/п	Назва етапів дипломного роботи	Строк виконання етапів роботи	Примітка
1	Збір матеріалу на проектування		
2	Групування та аналіз зібраного матеріалу. Уточнення завдань проектування		
3	Виконання теоретичної частини роботи		
4	Виконання графічної частини роботи		
5	Написання та оформлення дипломної магістерської роботи		
6	Перевірка роботи керівником, консультантами		
7	Попередній захист роботи		
8	Переплітання оформлення дипломної магістерської роботи		
9	Захист роботи у ЕК		

Магістрант(ка)

(підпис) _____ (прізвище та ініціали)

Керівник проекту (роботи) _____ (підпис) _____ (прізвище та ініціали)

Додаток Д
Бланк-форма відзиву на дипломну магістерську роботу

ВИСНОВОК НАУКОВОГО КЕРІВНИКА
на дипломну магістерську роботу магістранта
Національного університету «Запорізька політехніка»

(П.І.Б.)

на тему: _____

спеціальності 072 магістр з фінансів, банківської справи та страхування _____

1. Актуальність теми _____

2. Наукове та практичне значення роботи _____

3. Відповідність роботи завданню та рівень розкриття плану роботи _____

4. Ступінь самостійності роботи магістранта _____

5. Недоліки роботи _____

6. Загальна оцінка роботи та рекомендація про допуск до захисту перед ЕК _____

Науковий керівник _____ (підпис) _____ (посада, науковий ступінь, місце роботи П.І.Б.)

“ _____ ” _____ 20__ р

Додаток Е
Форма зовнішньої рецензії сторонньої організації

РЕЦЕНЗІЯ

на дипломну магістерську роботу магістранта
Національного університету «Запорізька політехніка»

(П.І.Б.)

на тему: _____

спеціальності 072 магістр з фінансів, банківської справи та страхування

1. Актуальність теми _____

2. Наукове та практичне значення роботи _____

3. Переваги дипломної магістерської роботи

4. Наявність недоліків в роботі _____

5. Загальна оцінка дипломної магістерської роботи

Рецензент _____

(підпис)

(посада, науковий ступінь, місце роботи П.І.Б.)

“ _____ ” _____ 20__ р

Додаток Ж

**Приклад оформлення анотації ДМР
АНОТАЦІЯ**

Іванова Н.В. Аналіз та напрями зниження ризику банкрутства комерційних банків. – Дипломна магістерська робота.

Дипломна магістерська робота зі спеціальності 072 магістр з фінансів, банківської справи та страхування. –Кафедра фінанси, банківська справа та страхування, національний університет «Запорізька політехніка», 2017.

Магістерська дипломна робота присвячена розробці теоретико-методологічних підходів та практичних рекомендацій щодо зниження банкрутства комерційних банків.

Розглянуті питання сутності та основ банкрутства комерційних банків. Досліджено особливості ліквідації та банкрутства комерційних банків України, представлено методи фінансового оздоровлення комерційних банків, визначено правові аспекти процедури ліквідації збанкрутілих комерційних банків.

Проведено аналіз і надано оцінку фінансового стану та ризиків комерційних банків, проаналізовано фінансову стійкість та ділову активність, ліквідність й ефективність управління, виявлено ризики комерційного банку.

Були запропоновані напрями зниження ризику банкрутства комерційних банків. Запропоновано комплексну систему антикризового управління банківськими ризиками, намічено шляхи подолання банкрутства комерційних банків України.

Ключові слова: АНАЛІЗ, БАНКРУТСТВО, КОМЕРЦІЙНИЙ БАНК, ФІНАНСОВА ЗВІТНІСТЬ, РИЗИКИ, МЕТОДИ, АНТИКРИЗОВЕ УПРАВЛІННЯ.

ANNOTATION

.....

Key words:

Продовження додатку Ж**СПИСОК ПУБЛІКАЦІЙ ДО ДИПЛОМНОЇ
МАГІСТЕРСЬКОЇ РОБОТИ**

1. Шарова С.В, Іванова Н.В. Фінансова звітність банків. *Економічний простір*. Дніпропетровськ : ПДАБА, № 35, 2017. С.232-245.
2. Іванова Н. В. Фінансова звітність банку: управлінський аспект *Наука і життя: українські тенденції, інтеграція у світову наукову думку*, ч.4.. Київ, 2018. С.36-37.
- 3.

Додаток И
Приклад змісту ДМР

ЗМІСТ

АНОТАЦІЯ	
ПЕРЕЛІК УМОВНИХ ПОЗНАЧЕНЬ, СИМВОЛІВ, ОДИНИЦЬ, СКОРОЧЕНЬ І ТЕРМІНІВ	
ВСТУП	9
РОЗДІЛ 1. СУТНІСТЬ ТА ОСНОВИ БАНКРУТСТВА КОМЕРЦІЙНИХ БАНКІВ	12
1.1. Особливості ліквідації та банкрутства комерційних банків України	12
1.2. Методи фінансового оздоровлення комерційних банків	20
1.3. Правові аспекти процедури ліквідації збанкрутілих комерційних банкiв	24
РОЗДІЛ 2. АНАЛІЗ І ОЦІНКА ФІНАНСОВОГО СТА- НУ ТА РИЗИКІВ КОМЕРЦІЙНИХ БАНКІВ	31
2.1. Загальна характеристика та оцінка фінансової дія- льності банківських установ	31
2.2. Аналіз фінансової стійкості та ділової активності	35
2.3. Аналіз ліквідності й ефективності управління	48
2.4. Аналіз і оцінка ризиків комерційних банкiв	55
РОЗДІЛ 3. НАПРЯМИ ЗНИЖЕННЯ РИЗИКУ БАНК- РУТСТВА КОМЕРЦІЙНИХ БАНКІВ	77
3.1. Комплексна система антикризового управління ба- нкiвськими ризиками	77
3.2. Шляхи подолання банкрутства комерційних банкiв України	85
РОЗДІЛ 4. ОХОРОНА ПРАЦІ ТА ТЕХНІКА БЕЗПЕКИ В НАДЗВИЧАЙНИХ СИТУАЦІЯХ	103
ВИСНОВКИ	114
СПИСОК ВИКОРИСТАНИХ ДЖЕРЕЛ	120
Додаток А. Форми фінансової звітності	124

Додаток К**Зразок переліку найбільш розповсюджених скорочень****ПЕРЕЛІК УМОВНИХ ПОЗНАЧЕНЬ, СИМВОЛІВ,
ОДИНИЦЬ, СКОРОЧЕНЬ І ТЕРМІНІВ**

ГО	–	головний офіс;
КУАП	–	комітет управління активами і пасивами;
ПВ	–	процентні витрати;
ПД	–	процентний дохід;
РП	–	регіональні підрозділи;
РУ	–	регіональне управління;
УАП	–	управління активами і пасивами банку;
ЧПМ	–	чиста процентна маржа;
А	–	активи;
Р	–	максимізація прибутку;
В	–	максимальне значення прибутку;

Додаток Л
Приклад оформлення рисунку в додатку

Додаток А

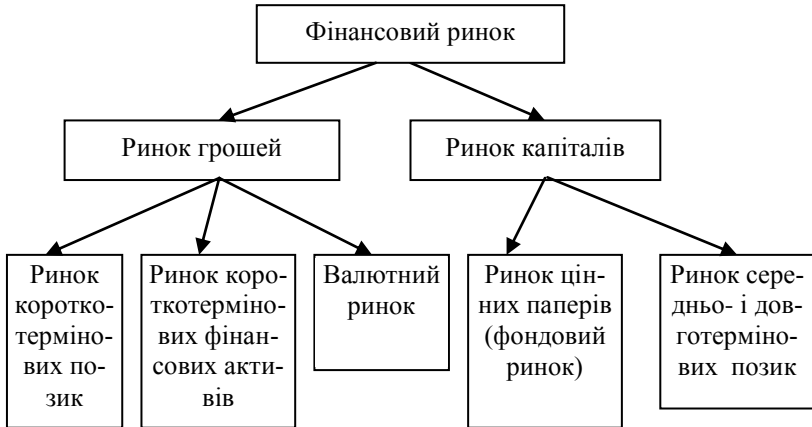


Рис. А.1 Структура фінансового ринку

Додаток М
Приклад оформлення таблиці в додатку
Додаток Б

Таблиця Б.1

Аналіз фінансування Державного бюджету за звітний рік,
млн.грн

Показники	Звітний рік			
	План	Виконано	Відхилення від плану	
			сума	%
1	2	3	4	5
Дефіцит, в т.ч.:	25020,1	12500,7	-12519,4	-50,03
дефіцит загального фонду	21522,6	9671,4	-11851,2	-55,06
дефіцит спеціального фонду	3497,5	2829,3	-668,2	-19,10
Доходи, в т.ч.:	231931,9	231 686,3	-245,6	-0,1
доходи загального фонду	180783,2	185 853,0	5069,8	2,8
доходи спеціального фонду	51148,7	45 833,3	-5315,4	-10,39
Видатки в т.ч.:	253207,8	241 454,5	-11753,3	-4,64
видатки загального фонду	200106,1	193 280,8	-6825,3	-3,4
видатки спеціального фонду	53101,8	48 173,7	-4928,1	-9,28
Фінансування				
Загальний фонд				
внутрішні запозичення	25246,0	21216,2	4029,8	- 15,96
зовнішні запозичення	6358,0	5396,5	-961,5	- 15,12
надходження від приватизації державного майна	605,6	480,8	-124,8	- 20,60
зміни обсягів готівкових коштів	5716,9	5563,1	-153,8	-2,69

Продовження додатку М
Продовження додатку Б

Продовж. табл.Б.1

1	2	3	4	5
кошти єдиного казначейського рахунку	6600,0	-	-6600,0	-100
Всього	44526,5	32656,6	-11869,9	-26,7
Спеціальний фонд				
надходження від цільового розміщення державних цінних паперів	5902,4	5902,4	-	-
кошти інвестиційного характеру для реалізації проектів розвитку, що підтримуються міжнародними фінансовими організаціями	1212,1	801,5	-410,6	-33,87
надходження від приватизації державного майна	1,4	1,4	-	-
зміни обсягів готівкових коштів	529,2	1097,8	568,6	207,4
Всього	7645,1	7803,1	158,0	2,07

Додаток Н

Зразок оформлення ілюстративного матеріалу
Національний університет «Запорізька політехніка»
Кафедра фінанси, банківська справа та страхування

ІЛЮСТРАТИВНІ ДОДАТКИ
ДО ДИПЛОМНОЇ МАГІСТЕРСЬКОЇ РОБОТИ

магістранта ___ курсу ___ групи
спеціальності 072 “Фінанси, банківська справа та страхування”

(прізвище, ім'я та по-батькові)

Науковий керівник

(науковий ступінь, вчене звання, прізвище, ім'я та по-батькові)

Додаток Р
Приклад оформлення слайдів

1

Дипломна магістерська робота на тему:

**АНАЛІЗ ТА НАПРЯМИ ЗНИЖЕННЯ РИЗИКУ
БАНКРУТСТВА КОМЕРЦІЙНИХ БАНКІВ**

Магістранта гр. ФЕУ -112
Іванова І.І.
Науковий керівник
к.е.н, доцент Шарова С.В.

2

Мета дослідження- узагальнення теоретичних та практичних засад *аналізу та напрямів зниження ризику комерційних банків*.

Об'єкт дослідження - процес особливостей ліквідації та банкрутства комерційних банків, аналізу та напрямів зниження ризику банкрутства комерційних банків.

Предмет дослідження – методи фінансового оздоровлення комерційних банків, аналіз та оцінка фінансового стану й ризиків банкрутства комерційних банків.

База дослідження - ПАТ «Державний експортно-імпорتنний банк України».

Додаток С
Критерії оцінювання дипломної магістерської роботи

№	Критерії оцінювання	Шкала (бали)
1	Оформлення ДМР відповідно до вимог стандарту	до 2
2	Актуальність та обґрунтованість теми, у т.ч.	до 8
2.1.	відповідність змісту та структури темі роботи	4
2.2.	відповідність теми, змісту та структури роботи особливостям діяльності підприємств, щодо яких виконані розробки	4
3.	Глибина проведеного дослідження, рівень науковості та інноваційність використання дослідницького інструментарію, у т.ч.	до 15
3.1.	архітектоніка (структурно-логічна побудова) роботи;	5
3.2.	рівень теоретичного дослідження і ступінь застосування сучасних методів їх проведення: а) високий б) середній в) низький	до 5 4-5 2-3 0-1
3.3.	Глибина діагностування досліджуваної проблеми на матеріалах конкретної організації: а) високий б) середній в) низький	до 5 4-5 2-3 0-1
4	Використання інформаційних технологій	до 10
4.1.	авторська програма (наявний алгоритм і опис розробки)	5
4.2.	використання адаптованих автором стандартних продуктів (наявний опис авторської адаптації)	5
5	Рівень реальності розробок і пропозицій:	до 10
5.1.	рівень обґрунтування рекомендацій: а) високий б) середній в) низький	до 5 4-5 2-3 0-1
5.2.	ступінь обґрунтованості прийнятих рішень та результатів запровадження рекомендацій дослідження: а) високий б) середній в) низький	до 5 4-5 2-3 0-1
6.	Наявність публікацій з теми ДМР (опубліковані на момент захисту роботи стаття та тези)	15
	Разом (максимальна кількість)	60

Додаток Т

Приклад оформлення бібліографічного опису

1. Бібліографічний опис оформлюється згідно з ДСТУ 8302:2015 «Бібліографічне посилання. Загальні положення та правила складання»

2. Опис складається з елементів, які поділяються на обов'язкові та факультативні. У бібліографічному описі можуть бути тільки обов'язкові чи обов'язкові та факультативні елементи. Обов'язкові елементи містять бібліографічні відомості, які забезпечують ідентифікацію документа. Їх наводять у будь-якому описі.

3. Проміжки між знаками та елементами опису є обов'язковими і використовуються для розрізнення знаків граматичної і приписаної пунктуації.

4. У списку опублікованих праць здобувача, який наводять в анотації, необхідно вказати прізвища та ініціали всіх його співавторів незалежно від виду публікації.

Книга одного автора

Шейко М. В., Богуцький Ю. П., Германова де Діас Е. В. Культурологія : навчальний посібник для студ. вищ. навч. закл. Київ : Знання, 2012. 494 с.

Книга двох авторів

Галасюк С. С., Нездоймінов С. Г. Організація туристичних подорожей та екскурсійної діяльності : навчальний посібник для студ. вищ. навч. закл. : рек. МОНУ. Київ : Центр учбової літератури, 2013. 178 с.

Книга трьох авторів

Шейко М. В., Богуцький Ю. П., Германова де Діас Е. В. Культурологія : навчальний посібник для студ. вищ. навч. закл. Київ : Знання, 2012. 494 с.

Продовження додатку Т

Книга чотирьох авторів

Коваль А. Д., Беліков С. Б., Лазечний І. М., Степанова Л. П. Матеріалознавство : практикум : навчальний посібник. Запоріжжя : ЗНТУ, 2013. 146 с.

Книга п'ятьох чи більше авторів

Международная экономика: в вопросах и ответах : учебное пособие для студ. высш. учеб. заведений : утв. МОНУ / Ю. Г. Козак и др. ; под ред. Ю. Г. Козака. 5-е изд., перераб. и доп. Київ : Центр учбової літератури, 2013. 240 с.

Під назвою

Інформаційний путівник для студентів та випускників вищих навчальних закладів з питань працевлаштування / підготували : А. В. Іванченко, А. В. Катаєва, В. В. Кузьмін. Запоріжжя : ЗНТУ, 2013. 92 с.

Довідник

Кіндер Г., Хільгеман В., Гергт М. Всесвітня історія: dtv-Atlas : довідник ; пер. з нім. / художники Г. і Р. Букор, В. Вільдермут ; наук. ред. пер. О. Ф. Іванов. Київ : Знання-Прес, 2007. 664 с.

Словник

Великий енциклопедичний юридичний словник / за ред. академіка Ю. С. Шемшученка. Київ : Юридична думка, 2007. 992 с.

Стандарт

ДСТУ ISO 9000:2007. Основні положення та словник термінів (ISO 9000:2005, IDT). Київ : Держспоживстандарт України, 2008. 29 с. (Системи управління якістю).

або

Основні положення та словник термінів (ISO 9000:2005, IDT):ДСТУ ISO 9000:2007. Київ : Держспоживстандарт України, 2008. 29 с. (Системи управління якістю).

Продовження додатку Т

Патент

Пат. 66702 Україна, МПК С 22 С 23/00. Біодеградуючий ливарний сплав на основі магнію для остеосинтезу. заявл. 10.01.2012, опубл., Бюл. № 1.

або

Біодеградуючий ливарний сплав на основі магнію для остеосинтезу : пат. 66702 Україна : МПК С 22 С 23/00. заявл. 10.01.2012, опубл., Бюл. № 1.

Авторське свідоцтво

А. с. 869362 СССР, МКИ С 22 С 19/05. Жаропрочный сплав на основе никеля . № 2928707/22-02 ; заявл. 23.05.80 ; опубл. 23.12.86, Бюл. № 47.

або

Жаропрочный сплав на основе никеля : а. с. 869362 СССР : МКИ С 22 С 19/05. № 2928707/22-02 ; заявл. 23.05.80 ; опубл. 23.12.86, Бюл. № 47.

Багатотомне видання в цілому

Політична історія України: ХХ століття : у 6 т. / ред. : І. Ф. Курас та інш. Київ : Генеза, 2002-2003.

Окремий том багатотомного видання

Політична історія України: ХХ століття : у 6 т. / ред. : І. Ф. Курас (голова) та інш. Київ : Генеза, 2003. Т. 2. Революція в Україні : політико-державні моделі та реалії (1917-1920) / В. Ф. Верстюк, В. Ф. Солдатенко. 488 с.

Автореферат дисертації

Лоза К. М. Вплив модифікування та термічної обробки на формування структури і властивостей вторинного поршневого сплаву АЛ25 : автореф. дис. ... канд. техн. наук : 05.02.01. Запоріжжя : ЗНТУ, 2012. 17 с.

Продовження додатку Т

Дисертація

Лукьяненко О. Л. Повышение несущей способности лопаток компрессора ГТД комплексной отделочно-упрочняющей обработкой : дис. ... канд. техн. наук : 05.02.01. Запорожье : ЗНУ, 2008. 200 с.

Стаття з журналу

Огай М., Романчук Н. Освітні траєкторії населення та їх вплив на професійну мобільність. *Україна: аспекти праці*. - 2014. № 5. С. 20-27.

Стаття зі збірника

Саленко С. Д. Дослідження поведінки неоднорідностей в морському середовищі з внутрішнім розташуванням точкового джерела нестаціонарних сферичних хвиль. *Проблеми, методи и средства исследования Мирового океана*. Запорожье, 2013. С. 21-35.

Електронний ресурс : книга

Максименко С. Д. Загальна психологія : навчальний посібник. 3-є вид., перероб. та доп. Київ : Центр учбової літератури, 2008. 272 с. Режим доступу : <https://www.twirpx.com/file/412238/> (дата звернення: 27.05.2019).

Електронний ресурс : книга

Кремень В. Г., Ільїн В. В. Філософія: мислителі, ідеї, концепції : підручник. Київ : Книга, 2005. 528 с. Режим доступу : <http://www.twirpx.com/file/185874/> (дата звернення: 27.05.2019).

Електронний ресурс : стаття з газети

Белов А. Г. Управление по целям. *Финансовая газета*. 2008. сентябрь (№ 36). Режим доступа : <http://www.aup.ru/articles/management/29.htm> (дата обращения: 27.05.2019).

Електронний ресурс : сайт

Энциклопедия Кругосвет : Универсальная научно-популярная онлайн-энциклопедия : История и общество : Психология и педагогика. Режим доступа : <http://www.krugosvet.ru/taxonomy/term/34> (дата обращения: 27.05.2019).