

МІНІСТЕРСТВО ОСВІТИ І НАУКИ УКРАЇНИ
Національний університет «Запорізька політехніка»

МЕТОДИЧНІ ВКАЗІВКИ
до проведення практичних занять
з дисципліни

«КОМПОЗИЦІЙНЕ ФОРМУВАННЯ
ЛАНДШАФТНОГО СЕРЕДОВИЩА МІСТА»

для студентів спеціальності
191 «Архітектура та містобудування»
денної та заочної форми навчання

2020

Методичні вказівки до проведення практичних занять з дисципліни «Композиційне формування ландшафтного середовища міста» для студентів спеціальності 191 «Архітектура та містобудування» денної та заочної форми навчання / Укл.: Ю.І. Криворучко. – Запоріжжя: Національний університет «Запорізька політехніка», 2020 - 40 с.

Укладач: Ю.І. Криворучко, професор кафедри «Дизайн» НУ «Запорізька політехніка», д-р. арх., доц.

Рецензент: С.П. Мигаль, доц., канд. арх.

Відповідальний за випуск: І.С. Рижова, зав. кафедрою «Дизайн» НУ «Запорізька політехніка», д-р. філос. наук, професор.

Затверджено
на засіданні кафедри «Дизайн»
протокол № 6 від 03.03.2020 р.

Рекомендовано до видання
НМК факультету будівництва,
архітектури та дизайну
протокол № 6 від 5.04.2020 р.

ЗМІСТ

ВСТУП.....	4
ПЛАН ПРАКТИЧНИХ ЗАНЯТЬ.....	5
Теми практичних завдань для самостійного виконання.....	5
1. Практичні заняття за змістовим модулем 1. Загальні положення формування ландшафтного середовища міста; стильові засади формування ландшафтних об'єктів.....	5
2. Практичні заняття за змістовим модулем 2. Інноваційні прийоми та методи композиційного формування ландшафтного середовища міста.....	5
3. Проектування саду.....	6
КОНТРОЛЬНІ ПИТАННЯ ДО ЗАЛІКУ.....	26
МОДУЛЬНА КОНТРОЛЬНА РОБОТА.....	28
МЕТОДИЧНІ РЕКОМЕНДАЦІЇ ДО ПІДГОТОВКИ ЛЕКЦІЙНОГО ЗАНЯТТЯ.....	32
МЕТОДИЧНІ РЕКОМЕНДАЦІЇ ДО ПІДГОТОВКИ ПРАКТИЧНОГО ЗАНЯТТЯ.....	33
РЕКОМЕНДАЦІЇ ДО ВИКОНАННЯ ІНДИВІДУАЛЬНОЇ РОБОТИ.....	34
СПИСОК ЛІТЕРАТУРИ.....	39

ВСТУП

Мета курсу – вивчення основ комплексного формування ландшафтного середовища міста; розгляд творчих методів в композиції ландшафтних об'єктів.

Основними **завданнями** вивчення дисципліни «Композиційне формування ландшафтного середовища міста» є:

- познайомити студента із ландшафтними основами архітектурної творчості;
- дати студенту знання про головні характеристики та особливості садово-паркового мистецтва;
- розглянути загальні положення формування ландшафтного середовища міста; стильові засади формування ландшафтних об'єктів;
- ознайомити із елементами композиції формування ландшафтного середовища міста;
- вивчити інноваційні прийоми і методи комплексного формування ландшафтного середовища;
- надати знання з алгоритму проектного процесу формування ландшафтного середовища;
- навчити студента бачити проблемну ситуацію в архітектурно-міському та ландшафтному середовищі та знаходити шляхи вирішення проблеми через звернення до світового досвіду і через пошук індивідуального підходу.

Предмет вивчення у дисципліні – принципи композиційного формування ландшафтного середовища міста.

Місце курсу у структурі навчального процесу визначається її науково-дослідною спрямованістю. Дисципліна є інструментом для наукового обґрунтування архітектурно-містобудівного рішення магістерської роботи за напрямком магістерської програми «Композиційне формування містобудівного простору». Курс базується на знаннях студента з попередніх курсів «Ландшафтна архітектура», «Композиційний аналіз містобудівного простору», «Ландшафтна архітектура та ландшафтний дизайн містобудівного середовища», «Теоретичні та методичні основи архітектурного проектування», «Основи містобудування», та ін. Головне призначення курсу – наукове дослідження, яке є складовою обґрунтування проектного рішення магістерської роботи.

Дані методичні вказівки містять порядок виконання самостійних

практичних завдань і необхідні теоретичні відомості для їх виконання.

ПЛАН ПРАКТИЧНИХ ЗАНЯТЬ

1. Практичні заняття за змістовим модулем 1. Загальні положення формування ландшафтного середовища міста; стильові засади формування ландшафтних об'єктів

Теми практичних занять

1. Освоєння завдань з проектування. Композиційні та естетичні засади проектування ландшафтних об'єктів. Виконання клаузури на тему «Проект ландшафтного дизайну території жилого будинку». Основні поняття.

2. Проектування саду. Вивчення практичного досвіду і тенденцій розвитку садово-паркового мистецтва. Специфіка проектування основних функціональних зон. Клаузура.

3. Вивчення аналогів. Розробка концепції дизайну садово-паркового простору. Естетичні засади проектування саду. Виконання ескізів. Клаузура.

4. Загальні відомості про робочі креслення. Виконання генплану території жилого дома. Клаузура.

5. Проектний процес формування ландшафтного середовища. Проектний аналіз і дизайн-концепція. Робота з генпланом.

6. Розробка стильового рішення ландшафтного простору. Ескіз-ідея на основі запропонованої концепції.

2 Практичні заняття за змістовим модулем 2. Інноваційні прийоми та методи композиційного формування ландшафтного середовища міста

Теми практичних занять

7. Методи комплексного формування ландшафтного середовища. Особливості формування середовищних структур. Функціональна схема - сценарій композиції саду.

8. Елементи композиції і варіанти композиційних побудов в середовищі. Композиційні засади проектування саду. Виконання планів розміщення малих архітектурних форм, водоймищ і обладнання. Робота з планами. Виконання ескізів і креслень.

9. Виконання дендрологічного плану парку. Оформлення відомості рослин. Затвердження планів і перспектив.

10. Виконання розпланувального плану. Виконання розгортки і видових перспектив.

Підбір та обговорення будівельних матеріалів, що застосовуються в дизайн - проекті (у вигляді пояснювальної записки). Виконання ескізів і креслень.

11. Виконання фрагментів видових перспектив і перспективи «з пташиного польоту» саду. Взаємозв'язок садових композицій з оточенням. Візуалізація. Виконання ескізів і креслень.

12. Виконання посадкового плану зі специфікацією. Виконання креслень.

13. Розробка стильового рішення та колірної гами ландшафтного об'єкту. Візуальні акценти. Виконання ескізів, замальовок.

14. Детальне опрацювання планів малих архітектурних форм та штучних об'єктів.

Виконання розміщення устаткування, водоймищ та інженерного обладнання. Виконання ескізів і креслень. Виконання фрагментів перспектив. Візуалізація. Записка.

У результаті практичних занять з навчальної дисципліни студент повинен оволодіти сучасними методами і методиками формування архітектурно-ландшафтного середовища, знати основні поняття, визначитись з науковим апаратом, освоїти основні прийоми науково-практичної роботи. А також студент повинен вміти оцінити та вирішити проблемну ситуацію в архітектурно-ландшафтному просторі, надати проектні концепції, програми, сценарії та плани містобудівного розвитку населених місць з урахуванням ландшафтної організації території, вміти аналізувати та обґрунтовувати архітектурно-містобудівні рішення в природному контексті та згідно з нормативною документацією. Зробити висновки.

3 Проектування саду

3.1 Вихідні дані

Процес проектування починається із збирання даних про існуючий стан місцевості і формування уявлень на тему саду. Детальний аналіз місцевості дає змогу відповісти на запитання: які вирішення є можливі, а також скільки серед цих, можливо, суперечних задумів, можна буде реалізувати. Але насамперед треба знати, якими є ті задуми.

3.2 Визначення мети

Якого виду сад хочемо сформувати? Які повинні бути його програма і спосіб використання? Найкращим способом знайти відповідь на ці запитання є складання списку вимог до саду. Ймовірно, що цей список міститиме: об'єкти (невеликий ставок або теплиця); функції (засмагання, споживання їжі); плановані принади, переваги (більша свобода, легкість утримання, відчуття відкритого простору); примітки про потреби родини (безпечне місце забави для малюків).

Спочатку необхідно визначити **функції** саду. Наприклад, треба з'ясувати, чи це повинні бути відпочинкові функції, а якщо так, то чи передбачено рухливі ігри, чи споглядання краєвиду? Чи, може, ми є палкими прихильниками рослин і більшість часу захочемо віддавати для їхнього вирощування й догляду?

Люди мають різні уподобання. Одні не мають нічого проти деякого безладу, інші цінують скрупульозність. Люди значно відрізняються не тільки тим, скільки вільного часу мають, але також стосунком до часу, який присвячують догляду за садом; те, що для одних є тяжкою працею, для інших є приємністю або руховою терапією.

Коли роздумуємо над проблемами власного саду, то будьмо реалістами, як до кількості праці, яку ми готові вкласти в його утримання, так і до того, чи вимоги, викладені у детальному списку, можна узгодити зі способом використання саду. Якщо ми вибираємо

ігри з м'ячем – це прекрасно, але водночас делікатні рослини за периметром рабат будуть знищені; якщо є малі діти, то натуральний став буде надто небезпечним; якщо не любимо регулярно косити або дбайливо доглядати травник, краще вибрати іншу форму покриття газону.

Коли продумано загальні передумови, можна скласти дуже детальний перелік задумів і перевірити, наскільки вони відповідають

меті, яку ми брали до уваги. Позиції цього списку можуть містити: улюблені рослини або рослинні мотиви, декорації, місця для сидіння, засмагання, приготування їжі на повітрі, а також речі, можливо, фонтанчик або брамку з троянд, годівницю для птахів, мангал для смаження тощо. Наступний етап планування – це їхнє розміщення в саду.

Деякі з визначених нами потреб можуть цілком відповідати загальним вимогам. Інші можуть вимагати подальшого компонування або детального проектування. Господарські споруди – такі, як яма для компосту, приміщення для газонокосарки, місце для сушіння білизни – необхідно замаскувати. Взаємне узгодження цих теоретичних і практичних вимог також є частиною доброго проектування.

3.3 Майбутнє саду

На практиці добрий проєктант братиме до уваги майбутні потреби. Ми хотіли б мати водяне плесо, а отже, треба передбачити розташування безпечної пісочниці, місце до забав або газон, які пізніше, коли діти підростуть, будуть замінені басейном. Плануємо куці або «дикий» закуток аж до моменту, коли буде більше часу і грошей на побудову альтани.

На кожному етапі не варто діяти надто швидко: необхідно зібратися з думками, розглянути проєкт загалом і переконатись, чи ми врахували всі потреби. Потрібен час, щоб ми визначили список задумів і вимог до саду.

Час також потрібний для знайомства з тим, що ця місцевість може запропонувати.

Політика очікування і спостереження рекомендована там, де є щось гідне до збереження.

3.4 Композиційні засади проектування саду

3.4.1 Мистецтво проектування садів

Мистецтво проектування садів підпорядковується окремим обмеженням

1. зв'язок з наявною архітектурою і оточенням;
2. міждисциплінарність (архітектура і садівництво – найважливіші; столярство, мистецтво укладення каменю, гідравліка – де є стави і фонтани; психологія);
3. усі суб'єктивні смаки, капризи, переконання власників і дійсні потреби користувачів необхідно врахувати під час опрацювання проєкту.

Попередньо склавши сценарій і детально проаналізувавши місцевість, можемо починати ескізування задумів і проектних вирішень. Можна почати від пропозиції форми, щоб визначити загальний характер місцевості, з урахуванням її форми та розмірів. Потім цей ескіз реалізують у вигляді «твердих» і «м'яких» елементів – будівельних матеріалів і рослин.

Ключовий підхід до проектування на етапі виконання ескізів на кальці у двох вимірах полягає у тому, щоб пам'ятати: ми проектуємо у трьох вимірах, а час є тим додатковим, четвертим.

3.4.2 Проектування у трьох вимірах

Дуже важливо, щоб вирішення на площині, які оглядаємо на планах, перевести на тривимірні картини у просторі саду. Потрібно уявити, якої величини буде насправді заокруглений нарис, що є деревом – не тільки як повне коло в натуральному масштабі, але і як панівна над нами маса – тінь від нього пересуватиметься упродовж дня.

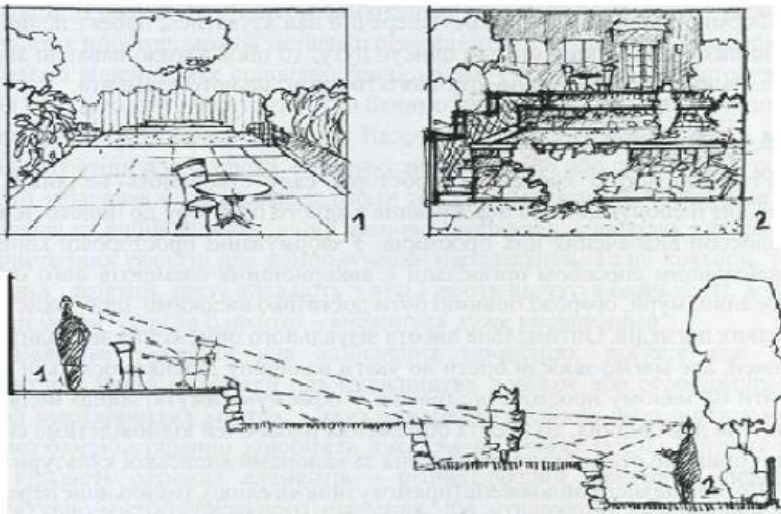


Рисунок 3.1 – Сад, у якому завдяки кругому рельєфу можна оглядати різні види з різних точок

Необхідно мислити і практичними категоріями: якою завширшки має бути стежка, щоб помістилася тачка або двоє людей, що ідуть поруч, або (як у проекті кухні) скільки місця потрібно для сидіння або смаження на ружах мангалу.

Будь-які геометричні лінії або криві, які виглядають добре на кальці, так само добре повинні виглядати і на місцевості. Насправді сади пропонують навіть більшу різноманітність видових точок. Те, що ми бачимо на рівній поверхні, змінюється залежно від того, чи ми сидимо, чи стоїмо на терасі, споглядаємо донизу з вікон 1-го (перспектива з пониженим планом) чи вищого поверху будинку. У випадку саду на схилі ця відмінність є виразнішою. Коли дуже велика відмінність у перепаді рельєфу за повздовжньою віссю саду, то можуть з'явитись дві різні основи залежно від пункту спостереження: це буде або низка зникаючих одна за однією площин, або низка відкосів, підпирних стінок, які з'являються одна над однією.

3.4.3. Розпланування саду

Для того, щоб різні частини саду створювали гармонійний образ, вони повинні базуватися на однорідній планувальній структурі. Вона може бути регулярна, нерегулярна або змішана відповідно до уподобань, але повинна охоплювати всю територію саду: симетрія, наприклад, вимагає регулярного розпланування горизонтальної поверхні та інтенсивного догляду за насадженнями, щоб отримати бажаний ефект. Планувальна структура може виразно прочитуватись: наприклад, регулярне розпланування зі складним рисунком дає змогу прочитати його візерунок.

У випадку нерегулярного саду планувальну структуру можна замаскувати рослинністю, так що сад може виглядати дуже природно, але розпланування повинно існувати для того, щоб не було сумніву, що це культурний сад, а не повернення до стану дикості.

На атмосферу саду впливають різноманітні фрагменти чи у формі регулярних геометричних фігур, чи вільніших конфігурацій. Деякі форми особливо статичні, а більшість місць відпочинку мають правильні пропорції, а саме: коло, шестикутник або квадрат. У таких місцях не відчувається бажання кудись іти, а отже, це досконале місце для відпочинку. І навпаки, вузький, видовжений простір діє як коридор, заохочуючи до руху (згадайте стежку).

Місця у формі прямокутника чи овалу правильних пропорцій створюють спокійний, не дуже статичний настрій, де вільні прогулянки видаватимуться чимось природним (натуральним).

Форми ніколи не повинні беззаперечно нав'язуватись, проект повинен це доречно визначати. Якщо стежка описує дугу, то

обов'язково навколо якогось об'єкта, наприклад, дерева або штучного горизонтального елемента.

3.4.4 Рух саду

Різноманітністю локальних просторів саду створюють не лише різні настрої, але й спонукають до пересування з одного простору до іншого. Існують різні способи визначення цих просторів. У формуванні просторової концепції саду найкращим способом організації є використання елементів його оточення – рослини, мури, огорожі повинні бути достатньо високими, щоб захиститися від цікавих поглядів. Оптимальна висота візуального обмеження знаходиться на рівні очей, але маємо завжди брати до уваги величину ділянки, оскільки високі елементи на малому просторі ще більше її обмежуватимуть. Якщо місце буде призначене для сидіння, то висота обмеження рівня очей відповідатиме сидячій позиції (принцип статичності спостереження за канонами японської культури саду).

Що більше місце видовжене (прямокутник чи еліпс), то сильніше переважає враження спрямованого руху. Це можна добре використати, програмуючи все – від повільного прогулювання до проходження пришвидшеним кроком. Психологію, на яку спирається ця засада, варто пам'ятати і використовувати відповідно до потреб.

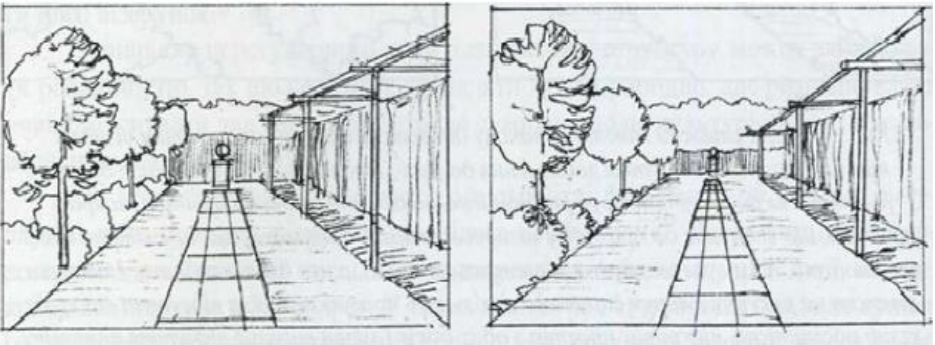
3.4.5 Взаємозв'язок садових композицій з оточенням.

Порівняно скромне садівництво дає велику свободу вибору матеріалів до композиції. Рідко коли у цілком замкненому просторі саду чи виокремленому локальному просторі можна зіставити різні елементи без змішування форм, коли приймаємо рішення, яке співвідношення кольору і яку рослину застосувати на певній рабати газону. Частіше, те що бачимо на фоні або в оточенні, відповідно впливає й обмежує можливість дій. Наприклад, на барви рабати може впливати колорит стіни або огорожі, яка знаходиться за нею або присутність рослини певного забарвлення, яка може задавати тон усій композиції. Часом у загальному балансі на вибір впливає інший чинник, наприклад, у випадку використання колористичних ефектів для komponування перспективи. Теплі кольори, такі як червоний і жовтий, зразу впадають у вічі і дають відчуття близькості, водночас холодні барви – сірі та блакитні – видаються дуже віддаленими.

Важливе завдання для здійснення проектних задумів має садова архітектура. Якщо матеріали для будівництва доріжок або огорожень принципово відрізняються від тих, з яких збудовано будинок чи

різняться між собою, необхідно старанно запобігати дисгармонії різних форм. З огляду на велику кількість окремих елементів – різних рослин, предметів, поверхонь, архітектурно-містобудівельного оточення, які створюють композицію навіть найменшого саду, можливо, краще зменшити кількості форм і колоритів.

Часто те, що видається обмеженням, є добрим вихідним пунктом до створення цікавої та гармонійної композиції. Завдання проєктанта – діючи у межах території саду і застосовуючи знання зі сфери проєктування і застосування рослин – виправити те, що існує, а також вирішити нові проблеми. Щоб задекорувати непривабливу стіну або будівлю, можна використати у композиції такі елементи, як ліани або трельяжі. Якщо елементи добре підібрані і майстерно скомпоновані, ніхто не дізнається, що їхня функція – замаскувати якийсь непривабливий фрагмент. Тільки візуальною оцінкою взаємодії просторової структури саду – будинку, сусідніх ділянок, існуючих елементів, які хочемо зберегти, можна визначити, який візуальний ефект.



А)

Б)

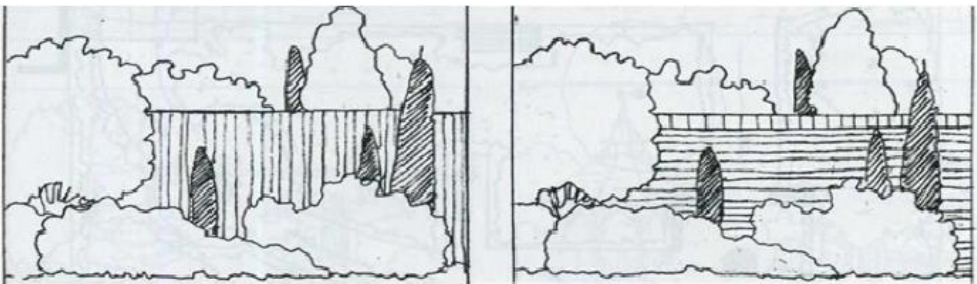
Рисунок 3.2 – Перспектива саду (А, Б – варіанти перспектив)

Просторову структуру саду створюють площини, сформовані та визначені вертикальними елементами, які їх оточують і пронизують. Атмосферу саду створює вигляд цих площин і елементів та спосіб їхнього використання. Кожна поверхня – жорстка чи гнучка – має свій візуальний ефект. Він може бути акцентом, притягаючи увагу, як, наприклад, темний силует вічнозеленої рослини колоновидної форми

чи маса кольорового листя або квітів, особливо жовтих і червоних, які можна побачити здалеку.

Горизонтальні елементи, зокрема цілком плоскі поверхні, такі як травники, алеї, стежки також можуть бути більш або менш гладкі чи мати певний рисунок, чим також впливати на настрій саду або принаймні на ту його частину, на якій знаходяться. Поверхні гладкі, регулярні, стрижені, утримувані в порядку створюють офіційний настрій і, навпаки, хвилясті, натуралістичні за характером або дикі куртини – сентиментальний або романтичний настрій та мальовничість композиції. Трава, гравій, мелена кора, плити, цегла, бетон створюють настільки різну фактуру поверхні, як різні паркетні підлоги у залах будинку. Геометричні, лінійні візерунки, як на тротуарах, площах або навіть виразні смуги на скошеному газоні вносять додатковий візуальний ефект, діють на форму і структуру поверхні або підкреслюють її риси.

Метою композиції в саду, як і деінде, є збудження зацікавленості у глядача. Художнього ефекту можна досягти контрастом або гармонією форм з вертикальним і горизонтальним рисунком тіні з формами однорідної та нейтральної фактури.



А)

Б)

Рисунок 3.3 – Певний контраст створює зацікавлене напруження у кожній композиції (А, Б)

3.4.6 Візуальні акценти

Модуляція візуального простору є дуже важливою для формування композиції саду. У малому масштабі це може бути ексклюзивна рослина серед інших у квітнику; в іншому випадку це може бути якийсь об'єкт на завершенні осі композиції. Переважно тільки один пункт має бути видимим з однієї точки, оскільки

одночасний огляд двох або більше спричиняє конфлікт зацікавлень, сум'яття і дисгармонію. Але можна розташувати низку пунктів так, що глядач, намагаючись роздивитися перший з них, зауважує наступний і змушений вирушити у цьому напрямку. Отже, можемо спрямувати глядача по саду за наперед визначеним маршрутом, за сценарієм композиції саду. Пересування за такою тактикою враховують під час проектування атрактивного саду.

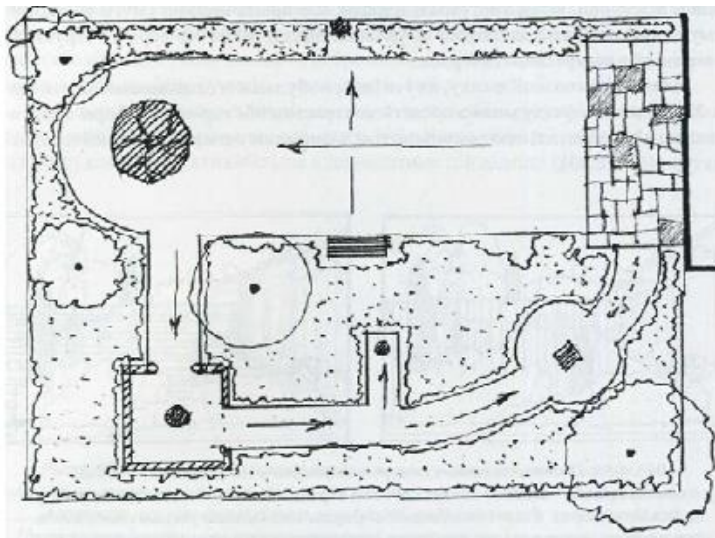
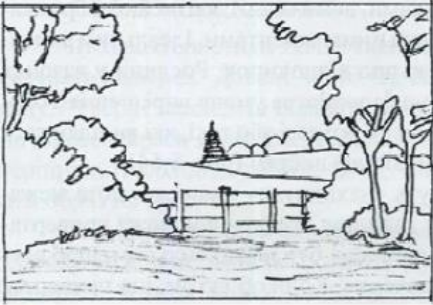
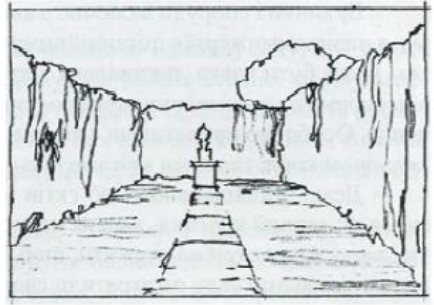


Рисунок 3.4. – Схема організації руху в саду

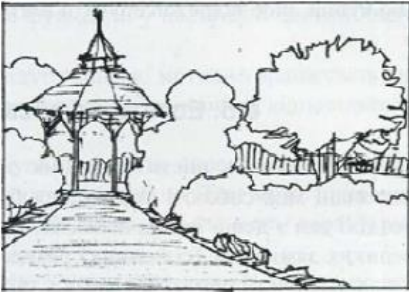
Ефект впливу видових акцентів однаковою мірою залежить від способу їхнього розташування й експозиції, а також від того, які вони є. Об'єкт, розташований на цоколі або в обрамленні, завжди привертає увагу. Обов'язковою умовою є натуральне тло, яке не створює конкуренції – гладка маса листя вічнозелених рослин, звичайний мур або пліт, спокійний, відкритий простір газону навколо дерева – солітера галявини.



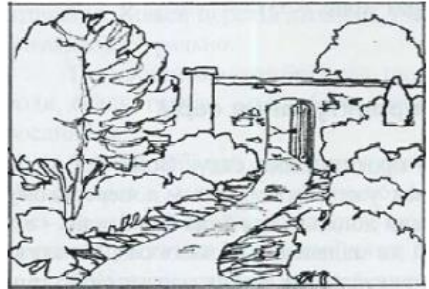
А)



Б)



В)



Г)

Рисунок 3.5 – Акценти в саду (А –Г)

Система елементів в оточенні повинна створювати відповідне тло, тоді як акцент завершує стежку, партер чи галявину. Об'єкт стає цікавішим та значущішим, якщо знаходиться в обрамленні склепінчастої арки, подібно як статуя в екседрі. Що може бути візуальним акцентом, залежить від форми саду, а також індивідуального смаку. Оздоба і скульптура справляють найбільше враження, якщо виконані з різних матеріалів і різної форми: статуї, скульптури, вази, квіточниці, горщики, сонячні годинники, годівниці тощо, виконані з бетону, скляного волокна, скла, мармуру, каменю, дерева, бронзи, теракоти і кераміки, підібрані до особливостей саду. Копія грецької статуї виглядатиме недоречно у сучасному оточенні, подібно як сучасний бетонний об'єм циліндричної форми – в історичному або сільському саду. Ефект, який дає орнамент або скульптура, не повинен бути ані надмірно перебільшеним, ані занадто скромним, хоча краще помилитися в останній бік.

Будинки і споруди включно з альтанками, вежичками, квітковими брамками, а навіть оранжереї є потенційними візуальними акцентами. Ідеальним акцентом може бути лавка, поставлена з думкою про відпочинок. Рослини у вазонах або окремо посаджені виконуватимуть свою функцію за умови вирізнення з оточення. Особливо придатними є дерева великі чи розлогі або такі, які виділяються кольором кори, гарними квітами або незвичайним листям.

Деякі з найцікавіших об'єктів можуть знаходитись повністю поза межами саду: гарний краєвид, далека церковна дзвіниця, озеро – все може привертати увагу. Але потрібно стежити, щоб цей вплив не був надто сильним, щоб елементи всередині саду не втратили свого значення. Коли об'єктом, що привертає увагу, є далекий краєвид, то часом він вимагає обрамлення за допомогою дерев або кущів, щоб відрежисерувати його «образ».

3.5 Естетичні засади проектування саду

Розглянемо шість основних засад проектування саду. Вони всі тісно пов'язані між собою і стосуються багатьох уже обговорених у попередньому розділі тем з дещо інших аспектів. Ці засади доцільні для будь-яких садів – від великих замських (сільських) резиденцій до маленьких міських оаз. Не завжди легко почати проект від чогось так

абстрактного, як засада, але потрібно тримати їх у пам'яті, бо вони якнайкраще придатні для неформальної перевірки наших ескізів і планів – свого роду перелік позицій для перевірки критеріїв оцінки концепцій.

3.5.1 Простота

Простота надає відчуття спокою. Ця риса необхідна, щоб створити в саду, призначеному для відпочинку, спокійну атмосферу.

Складно створити просту композицію саду чи радше зберегти його структуру простою. Потрібно прийняти рішення, яке стосується всієї території: сад задовольняє умову простоти, коли структура має виразну, уточнену тему, зрозумілу з першого погляду. Це не означає, що сад має відразу відкриватися глядачеві – він може ховати у собі більше, ніж можна побачити на перший погляд. Простота вимагає не відсутності глибини і складності, а логічного поєднання усіх елементів.

Простота є важливою особливо у малому саду, де дуже легко перебрати кількість елементів, які створять перевантажену і надто вигадливу картину. Все геніальне є простим. Навіть більше: безлад є причиною того, що простір видається меншим. Нерішучі люди завжди

хочуть мати «всього потрошку», внаслідок чого виникає хаос. Простоту також варто зберегти у більших садах, які вимагають спрямування на правильну дорогу. Суперечливі лінії й візерунки створюють дисгармонію: Зберігаймо простоту в кожній садовій композиції та неперервність між окремими елементами, щоб об'єднати у цілість різні фрагменти картин.

3.5.2 Єдність і гармонія

Ці характеристики легше знайти у вже наявному вдалому саду, ніж запроєктувати наперед. Доволі часто єдності бракує на ранніх стадіях формування саду. «Тверді» елементи облаштування дають негайний ефект, натомість рослини до своєї краси доходять довше. Віднайдення цих цінностей у проєкті вимагає терпіння. Необхідно уявити, як сад виглядатиме через кілька років і перенести цей образ на проєкт.

Гармонія передбачає сформований сад, у якому з приємністю бачимо злагоду між матеріалами і стилем будинку, де барви рослин взаємно доповнюються. Кожен новий елемент, несподіванка – такі, як клаптик сезонної роботи, ємність з яскравою рослинністю – має бути вдало закомпонованим до оточення. Кожен перехід до місця з іншою функцією у наступній частині саду виглядає натурально.

Гармонійним може бути сад, що наслідує японські мотиви з аранжуванням води, скель, гравію – з бамбуком, азаліями, кленами та іншими відповідними рослинами. Уявімо собі цей сад біля сучасного будинку з чітко окресленими лініями, збудованого з матеріалів, які не конфліктують між собою. Там може знаходитись дерев'яний настил або просто вимощена бруківка. Всі елементи характеризуються простотою і є гармонійними.

Належить зробити **кілька висновків** з цих прикладів. У кожному випадку «тверді» елементи саду залишаються у гармонії з будинком і зберігають єдність форм і матеріалів; часто поєднані з навколишнім краєвидом – наприклад, коли місцевий камінь використовують для будівництва стін або замощення поверхонь. Не вибираймо поверхню певного типу тільки тому, що вона нам подобається – подумаймо, чи вона є відповідною, чи її жорсткі, геометричні лінії пасують до інших лагідних, заокруглених форм, застосованих ще десь у саду.

Розглядаючи рослинні елементи, вважатимемо мотиви гармонії і барв найочевиднішим принципом добору. Коли дерева у краєвиді поза садом добре видно, то в саду краще садити місцеві види, щоб

пом'якшити перехід між видами, чужими в саду (екзотами) і тими, що є назовні.

Якщо сад дослівно становить єдність – наприклад, є дуже малим, щоб його ділити, чи ми цього не хочемо, геометрична композиція змінює цю єдність на критерій простоти. У більшому саду ті самі форми, розташовані в інших місцях і ті самі рослини можуть поєднувати різні елементи, створюючи відповідний ритм. Отже, різні елементи становлять гармонійну цілість.

3.5.3 Рівновага

Рівновагу, яку у своїй крайній формі трактують як симетрію, найкраще показано на прикладі попарно розташованих з двох боків сходів вазонів або чотирьох вічнозелених стрижених кущів, які акцентують кути квадратного басейну. Важливо визначити **асиметричну рівновагу** як інтуїтивнішу сферу, що полягає у складанні букетів або малярстві, коли художник компонує елементи відповідно до неписаних правил рівноваги, де більшу (за обсягом) легшу масу субстанції урівноважує менша, але важча противага.

У нашому проектуванні рівновага могла би означати уникнення розміщення «тяжкого» домінантного елемента з одного боку або на одному кінці саду без компенсації її на іншому. У деяких випадках досягти рівноваги важко. Розташування саду на похилому рельєфі перпендикулярно до схилу може створювати таке враження, що він «перевертається» або западає у напрямку схилу. У такому випадку можна отримати рівновагу, розташовуючи вищі елементи або рослини у нижчій частині саду. Будівлі або рослини на вищій ділянці

завжди матимуть тенденцію до домінування над тими, що в долині, чому треба протидіяти.

Рівновага у насадженнях рослин спирається на такі чинники, як: величина, загальна форма або профіль і фактура, колір. Це означає, що вічнозелена рослина з масивною кроною «важча» за дерево легкої структури з ажурною листвою, навіть якщо воно такої самої величини, а рівноваги картині міг би надати окремий екземпляр першої категорії

(вічнозелений) з кількома, навіть більшими за зразки іншої. Необхідно пам'ятати також про рівновагу барв, особливо квітучих рослин, але,

оскільки колористичний ефект квітів часто є короткотривалим, колір листя, форма і загальний вигляд рослин стають частиною рівноваги у цьому балансі.

У проектуванні існує неписане правило групування трав'яних рослин і дерев у непарних кількостях – по три, по п'ять тощо, але ця формула не повинна бути незмінною. Істотним є дотримання зрівноважених відступів між окремими елементами. Цього легко досягти у регулярній структурі, але оцінювання «на око» у вільних композиціях є починанням мистецьким, тим більше, що потрібно врахувати поправки на час і уявити собі малі деревця уже сформованими. Двовимірний рисунок не допоможе передбачити ці ефекти, отже, невеличкі ескізи – можливо, на кальці з використанням фотографії місцевості як підкладки – знадобляться для досягнення рівноваги за допомогою вертикальних елементів.

3.5.4 Масштаб і пропорції

Різні елементи саду (рослини, горизонтальні та вертикальні конструкції) мають зберігати відповідні пропорції одна щодо однієї та саду загалом. Надто великі елементи надмірно виділятимуться, а утримувані у пропорціях виглядатимуть добре. Велика вавилонська верба, доросле глицеве дерево, живопліт з кипарисовика, якому дали змогу вирости занадто високо – все це буде зменшувати масштаб малого будинку разом із садом. Завелика поверхня твердого покриття відносно величини ділянки залишає небагато місця на травники і рослини, а скромні обрамлення, що її оточують, ще підкреслюють цей недолік. Без поля для уяви простір такого саду є нудним, хоча міг би бути ефективним.

На другому кінці цієї шкали елементи можуть бути непропорційно малі, даючи сумнівний ефект. Мала робота у формі рогалика або кола губиться на великій смузі газону, не пов'язуючись з цілою композицією. Невигідні вузькі стежки, які змушують ходити одним напрямком, створюватимуть диспропорцію в саду, де є достатньо простору. Прикладом правильної пропорції могли би бути широка тераса або патіо в багатому оздобленні як необхідна візуальна оправа будинку, що водночас не займає надто багато простору саду.

Регулярна площина травника або мощення у прямокутному саду є пропорційними, якщо нагадуватимуть форму ділянки, а не цілком її заповнюватимуть. У нерегулярній композиції вільно зарисована смуга травника, що простягається між кущами чи рабатами, є вдалим компромісом між концепцією газону від межі до межі і звичайною трав'янистою стежкою між надто близько розташованими рабатами.

Масштаб і пропорція пронизує кожен деталь саду. Наприклад: елементи мощення повинні бути пропорційними до всієї ділянки; малі елементи на великій поверхні можуть видаватись надто дрібними (може, за винятком цегли); надто великі поверхні у малому просторі можуть її візуально ще більше зменшити. Те саме стосується і вертикальних конструкцій – таких, як стовпи і каркас перголи або брамка з квітів; їхня форма повинна зберігати пропорції, створюючи чарівний образ.

Очевидно, проєктовані композиції можна створювати не за цими засадами, але вони можуть бути добрими. Наприклад, у малих садах, напевно, не все повинно бути мініатюрним; поряд з різними мініатюрами, скельними рослинами тощо надається і велика рослина – щось з виразною формою і великим, багаторізьбленим, листям. У великих садах можна розташувати невеликі об'єкти у спеціальних камерних просторах або великими групами і великою масою, щоб зберегти відповідні пропорції.

3.5.5 Атрактивність

Сад може поєднувати всі попередньо обумовлені засади проєктування і не бути успішним, оскільки в ньому відчуватиметься брак атрактивності. Атрактивність – це те, що збуджує зацікавленість, притягує незвичністю. Зацікавленість збуджує певна таємничість, що викликає прагнення якогось відкриття, перевірки, що ховається за поворотом або перепорою, куди прямує крута стежка або критий склепінний прохід. Те, що притягує, а потім затримує увагу, є об'єктом зацікавлення.

Взаємний вплив цих двох елементів заохочує прогулюватись садом і дивує багатьма несподіванками. Без об'єкта зацікавлення сад не буде цікавим, хоч і був би досконало урівноваженим. Сад, який можна побачити в цілості одним поглядом, не має ані несподіванок до

відкриття, ані таємниць до з'ясування. У всіх садах, за винятком найменших, можна сховати щось таємниче за стінкою трельяжу чи за старанно розміщеним предметом або рослиною, які прикривають таємничий закуток, збуджуючи цікавість і притягуючи людей до саду, щоб вони тішились видами, які з'являються під час довільного переміщення простором.

3.5.6 Функціональність

Інакше кажучи, визначити цю засаду можна як «задоволення потреб». Вона є не менш істотною, ніж усі попередні. Сад, який не

втілює надій своїх власників і користувачів, є погано запроектованим. Вислів «форма повинна виконувати функцію» є доречним під час проектування садів. Ділові люди будуть незадоволені з трудомісткого, хоч і прекрасного саду, якщо їхнім прагненням буде відпочинок у саду. З іншого боку, аматор рослин буде незадоволений з ділянки, цілком покритою твердою поверхнею чи травою. Перевіркою проекту є те, чи містить він ті елементи і відповідає тим цілям, які насамперед було визначено.

3.6 Опрацювання проекту

З опрацюванням проекту саду пов'язані чотири основні етапи: **ситуаційний план** є докладним визначенням меж ділянки; **аналіз** доповнює цю інформацію такими деталями, як конфігурація і орієнтація ділянки, ґрунтові умови; **функціональний план** вказує на розташування пропонованих, головних (складових компонентів) саду; **концепція** визначає деталі розміщення і форму кожного елемента.

3.6.1 Обміри ділянки

Обміри ділянки займають багато часу, адже належить перевірити, чи є акт власності на ділянку. На місці треба з'ясувати, чи план ділянки виконаний ретельно, перевірити вибірково кілька розмірів і порівняти результати з планом. Якщо не існує жодного плану або коли він невідповідний до реальності, необхідно виконати обміри і накреслити план.

Виконання ситуаційного плану власноруч має свої переваги, оскільки автор буде змушений заглянути у кожний кут саду, обстежити і обміряти кожну деталь, внаслідок чого отримає цінну інформацію про ділянку.

3.6.2 Ситуаційний план

Почати треба з вимірювання ділянки кроками принаймні у двох напрямках, щоб мати уявлення про його величину. Довжина одного кроку приблизно дорівнює одному метру. Складемо композицію плану на аркуші паперу. Докладні обміри треба починати від будинку, виміряти довжину зовнішніх стін і нанести на план. Вказати також розташування вікон і дверей (показати відкривання дверей назовні чи до середини), а також план приміщень будинку та їхні функції. Це дасть змогу опрацювати вид з кожного вікна і розташувати патіо біля кімнати денного перебування, або овочевий город біля кухні. Коли стіни

будинку зображено у масштабі, можна обміряти ділянку методом подовжень або засічок дугами на основі трикутників.

3.6.3 Аналіз ділянки

Типовий аналіз ділянки стосується: конфігурації, орієнтації, позитивних або негативних візуальних зв'язків і ґрунтових умов, перепаду рельєфу.

3.6.4 Функціональна схема – сценарій композиції саду

Схема функціонального зонування вказує розташування головних елементів саду. Враховуючи висновки ситуаційних обмірів і результати аналізу ділянки разом із переліком потреб до саду, необхідно ескізно виконати схему, на якій треба приблизно визначити розташування овочевого городу, головне місце відпочинку, газон, під'їзд тощо. Проте на цьому етапі у нас ще є вибір, адже коли почнемо працювати над концепцією, то може виявитись остаточним, наприклад, пересунути під'їзд.

3.6.5 Концептуальний ескіз

Цей кінцевий рисунок детально відображає розміщення і форми всіх елементів саду і може охоплювати все – від розташування рабати, кущів, квітників аж до детального укладу овочевого городу або місця забав дітей і додаткового місця відпочинку.

Розробляючи концепцію, треба пам'ятати про композиційні та естетичні засади проектування саду. Правила перспективи вимагатимуть деякого коригування елементів під час закладення саду. Потрібно також уникати великих змін, якщо вони можуть впливати на інші елементи системи. Без огляду на склад елементів їх необхідно гармонійно поєднати. Пропорції між ними мають відповідати функції, а також величині саду, а також засадам правильного проектування саду.

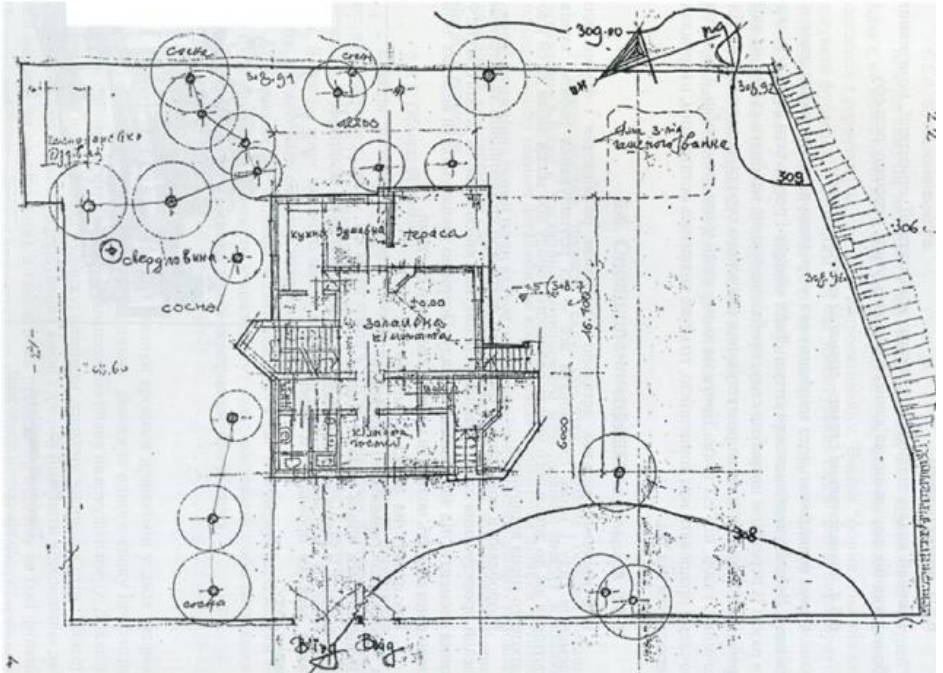
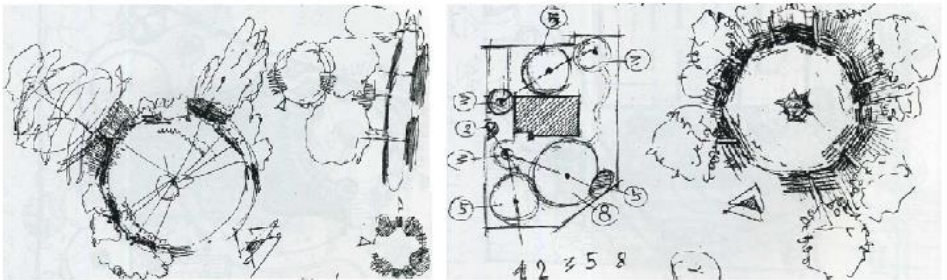


Рисунок 3.6. – Опорный план



А)

Б)

Рисунок 3.7 – Пошук ідеї композиційного вирішення саду (А, Б – ескізи)

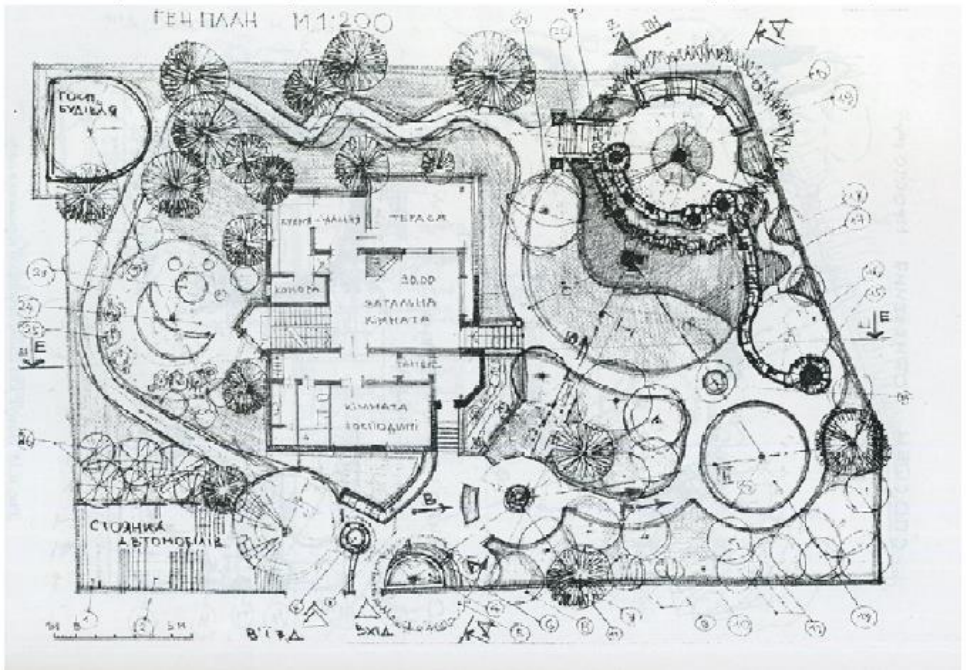
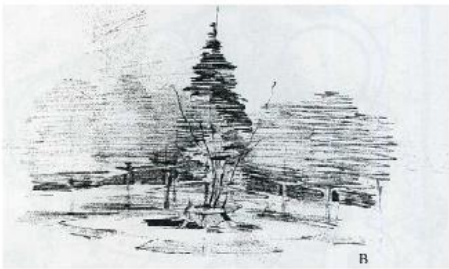


Рисунок 3.8 – Схема генплану саду з відкритим планом 1-го поверху



А)

Б)

Рисунок 3.9 – Початок саду: стіна з дерев огороджує вхідну поляну, тільки з під крони видніється курган (А, Б – ескізи)

3.6.6 Завершальні роботи

Концептуальний ескіз можна розмножити і нанести деталі твердих (стінки, поверхні, доріжки) і м'яких (живоплоти, верхній шар ґрунту, травники) елементів саду, деталі оздоблення та інших пристроїв.

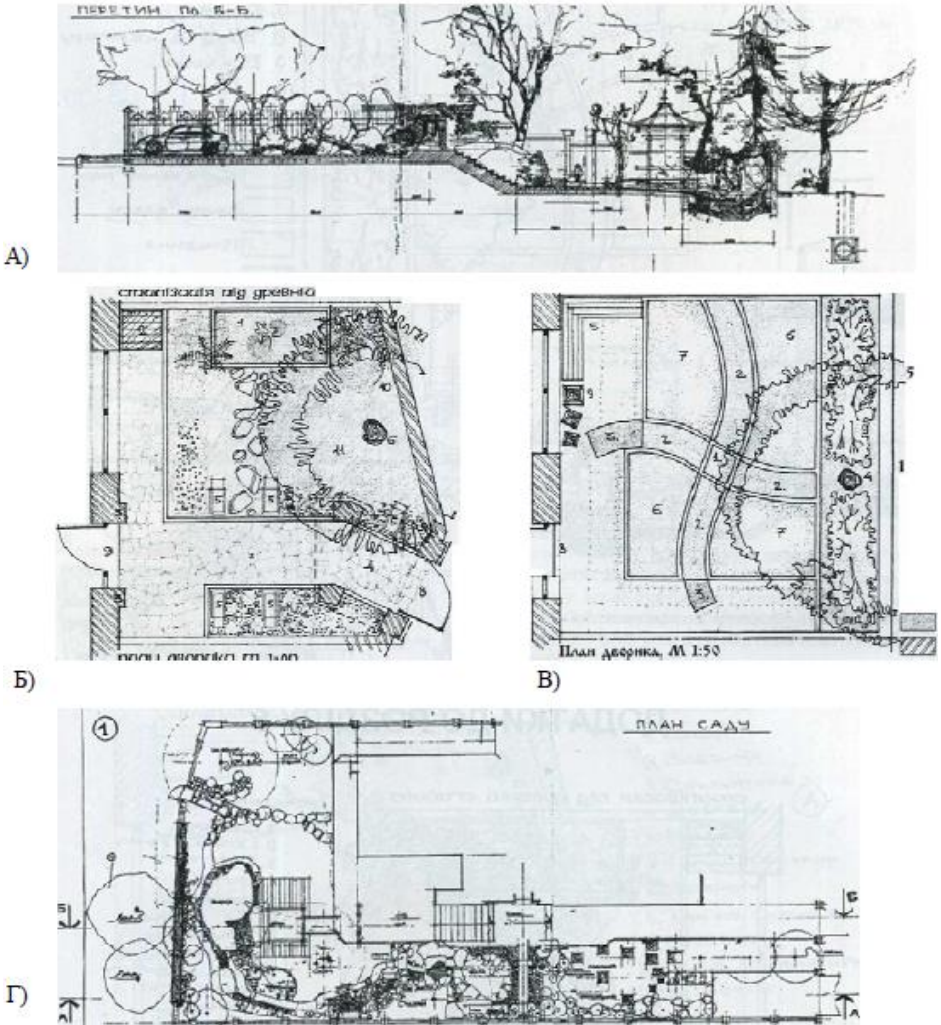


Рисунок 3.10 – Проект саду (А – перетин, Б, В, Г – плани комплексу)

Виконаймо все окремо: на одній копії намалюємо всі конструкції, їхні деталі, зазначимо матеріали, з яких вони виконані; окремо можна подати їхній план розбивки; на другій представимо детальний план озеленення з виокремленням рослин (дендроплан), зазначимо їхню кількість (асортиментна таблиця) і відступів між посадками; на третій копії можна показати розташування додаткових елементів (малих архітектурних форм): скульптури, оздоби, мангал, освітлення.

КОНТРОЛЬНІ ПИТАННЯ ДО ЗАЛІКУ

1. Поясніть поняття «ландшафт».
2. В чому відмінність природного й антропогенного ландшафтів?
3. Що входить до ландшафтно-композиційного аналізу?
4. З чого складається композиційна структура ландшафту?
5. Наведіть приклади ландшафтних форм.
6. Наведіть приклади динамічних і статичних ландшафтних форм.
7. Поясніть взаємозв'язок людини з природним ландшафтом.
8. В чому сутність природної форма як основи формоутворення в архітектурі?
9. Охарактеризуйте композиційну структуру ландшафтно-містобудівного середовища за різними світоглядами.
10. Що являє семантична складова ландшафтних форм?
11. З чим пов'язана семантика ландшафту?
12. Як образи землі і неба відображаються в образних уявленнях людини?
13. Наведіть приклади ландшафтно-архітектурних композицій.
14. Охарактеризувати основні елементи природного ландшафту міського середовища.
15. Пояснити значення рельєфу у формуванні міської території.
16. Вода у міському краєвиді.
17. Назвіть основні типи за призначенням парку.
18. Назвіть ознаки, що характеризують обмежені і необмежені простори.
19. Охарактеризуйте особливості психологічного сприйняття
20. Що таке «композиційний центр»?
21. Як композиційно-просторові осі фіксують центр?

22. Що таке «домінанта» в композиції?
23. Перелічить головні композиційні вимоги до домінанти.
24. Що таке «композиційна вісь»?
25. Як фіксується композиційна вісь у просторі?
26. Що таке «композиційна сітка (мережа)», «решітка»?
27. З яких елементів складається «решітка»?
28. Який вид зображень (плоскосний або просторовий) дозволяє побудувати «сітку» або «решітку»?
29. Визначте комунікаційні якості масштабу.
30. Що є принципом масштабних опозицій?
31. Як масштаб становить композиційний засіб формування образу?
32. Визначте систему масштабних опозицій у композиції Афінського Акрополя.
33. Визначте соціальні та природні умови ландшафтно-архітектурної композиції.
34. Що є принципом формування ландшафтно-архітектурної композиції у різні епохи?
35. Як світогляд впливає на композиційний засіб формування образу?
36. Визначте основні характеристики ландшафтно - архітектурної композиції.
37. Визначте склад графічно-аналітичної частини роботи.
38. Охарактеризуйте схеми структури ландшафту, схеми структури шляхів руху, схеми структури функціональних зон, схема культурно-значимої (історико-культурної) структури середовища, схема характеристики стану забудови.
39. Поясніть схеми композиційно-просторової структури середовища (структура домінант, структура просторових осей, візуально-просторова структура, просторово-часова структура).
40. Надайте модель образної структури середовища (у вигляді схем, малюнків або текстів).
41. Сформулюйте поняття «типології».
42. Охарактеризуйте особливості проектування середовищних об'єктів і систем.
43. Назвіть та охарактеризуйте основні категорії типології.
44. Визначте композиційні та естетичні засади проектування ландшафтних об'єктів.

45. Охарактеризуйте фактори, що впливають на формування ландшафтних об'єктів.
46. Назвіть та охарактеризуйте основні компоненти ландшафту і їх характеристики.
47. Назвіть основні об'єкти і специфіку ландшафтної архітектури.
48. Охарактеризуйте класифікацію деревних груп.
49. Поясніть стилі планування ландшафтних об'єктів
50. Охарактеризуйте декоративну скульптуру, її функціональне призначення.
51. Охарактеризуйте візуальні комунікації на об'єктах ландшафтної архітектури, її значення.
52. Проаналізуйте водні споруди і їх використання в м. Запоріжжі
53. Які основні рослинні угруповання використовуються при формуванні ландшафтних об'єктів?
54. Які бувають садово-паркові споруди з використанням води?
55. Яке значення геопластики рельєфу і декоративного покриття у ландшафтної архітектури.
56. Як класифікуються малі архітектурні форми?
57. Що таке насадження обмеженого користування?
58. Що являють собою насадження спеціального призначення?
59. Які фактори впливають на формування ландшафтних об'єктів ?
60. Які композиційні компоненти і елементи пейзажного стилю?

МОДУЛЬНА КОНТРОЛЬНА РОБОТА
до курсу
КОМПОЗИЦІЙНЕ ФОРМУВАННЯ
ЛАНДШАФТНОГО СЕРЕДОВИЩА МІСТА
 Дати розгорнуту письмову відповідь на запитання

Варіант 1

1. Поясніть поняття «ландшафт».
2. В чому відмінність природного й антропогенного ландшафтів?

Варіант 2

1. Що входить до ландшафтно-композиційного аналізу?
2. З чого складається композиційна структура ландшафту?

Варіант 3

1. Наведіть приклади ландшафтних форм.
2. Наведіть приклади динамічних і статичних ландшафтних форм.

Варіант 4

1. Поясніть взаємозв'язок людини з природним ландшафтом.
2. В чому сутність природної форма як основи формоутворення в архітектурі?

Варіант 5

1. Охарактеризуйте композиційну структуру ландшафтно-містобудівного середовища за різними світоглядами.
2. Що являє семантична складова ландшафтних форм?

Варіант 6

1. З чим пов'язана семантика ландшафту?
2. Як образи землі і неба відображаються в образних уявленнях людини?

Варіант 7

1. Наведіть приклади ландшафтно-архітектурних композицій.
2. Охарактеризувати основні елементи природного ландшафту міського середовища.

Варіант 8

1. Пояснити значення рельєфу у формуванні міської території.
2. Вода у міському краєвиді.

Варіант 9

1. Назвіть основні типи за призначенням парку.
2. Назвіть ознаки, що характеризують обмежені і необмежені простори.

Варіант 10

1. Охарактеризуйте особливості психологічного сприйняття
2. Що таке «композиційний центр»?

Варіант 11

1. Як композиційно-просторові осі фіксують центр?
2. Що таке «домінанта» в композиції?

Варіант 12

1. Перелічить головні композиційні вимоги до домінанти.
2. Що таке «композиційна вісь»?

Варіант 13

1. Як фіксується композиційна вісь у просторі?
2. Що таке «композиційна сітка (мережа)», «решітка»?

Варіант 14

1. З яких елементів складається «решітка»?
2. Який вид зображень (плоскосний або просторовий) дозволяє побудувати «сітку» або «решітку»?

Варіант 15

1. Визначте комунікаційні якості масштабу.
2. Що є принципом масштабних опозицій?

Варіант 16

1. Як масштаб становить композиційний засіб формування образу?
2. Визначте систему масштабних опозицій у композиції Афінського Акрополя.

Варіант 17

1. Визначте соціальні та природні умови ландшафтно-архітектурної композиції.
2. Що є принципом формування ландшафтно-архітектурної композиції у різні епохи?

Варіант 18

1. Як світогляд впливає на композиційний засіб формування образу?
2. Визначте основні характеристики ландшафтно - архітектурної композиції.

Варіант 19

1. Визначте склад графічно-аналітичної частини роботи.
2. Охарактеризуйте схеми структури ландшафту, схеми структури шляхів руху, схеми структури функціональних зон, схема культурно-значимої (історико-культурної) структури середовища, схема характеристики стану забудови.

Варіант 20

1. Поясніть схеми композиційно-просторової структури середовища (структура домінант, структура просторових осей, візуально-просторова структура, просторово-часова структура).
2. Надайте модель образної структури середовища (у вигляді

схем, малюнків або текстів).

Варіант 21

1. Сформулюйте поняття «типології».
2. Охарактеризуйте особливості проектування середовищних об'єктів і систем.

Варіант 22

1. Назвіть та охарактеризуйте основні категорії типології.
2. Визначте композиційні та естетичні засади проектування ландшафтних об'єктів.

Варіант 23

1. Охарактеризуйте фактори, що впливають на формування ландшафтних об'єктів.
2. Назвіть та охарактеризуйте основні компоненти ландшафту і їх характеристики.

Варіант 24

1. Назвіть основні об'єкти і специфіку ландшафтної архітектури.
2. Охарактеризуйте класифікацію деревних груп.

Варіант 25

1. Поясніть стилі планування ландшафтних об'єктів
2. Охарактеризуйте декоративну скульптуру, її функціональне призначення.

Варіант 26

1. Охарактеризуйте візуальні комунікації на об'єктах ландшафтної архітектури, її значення.
2. Проаналізуйте водні споруди і їх використання в м. Запоріжжі.

Варіант 27

1. Які основні рослинні угруповання використовуються при формуванні ландшафтних об'єктів?
2. Які бувають садово-паркові споруди з використанням воді?

Варіант 28

1. Яке значення геопластики рельєфу і декоративного покриття у ландшафтної архітектурі.
2. Як класифікуються малі архітектурні форми?

Варіант 29

1. Що таке насадження обмеженого користування?
2. Що являють собою насадження спеціального призначення?

Варіант 30

1. Які фактори впливають на формування ландшафтних об'єктів

?

2. Які композиційні компоненти і елементи пейзажного стилю?

МЕТОДИЧНІ РЕКОМЕНДАЦІЇ ДО ПІДГОТОВКИ ЛЕКЦІЙНОГО ЗАНЯТТЯ

Під час вивчення дисципліни «Композиційне формування ландшафтного середовища міста» використовуються різні форми навчання, однією з яких є лекція.

Метою лекції є сприйняття, розуміння і засвоєння студентом тематичної інформації. Для того, щоб точно сприймати навчальний матеріал, необхідно зосередитися на суті лекції, зрозуміти її основні положення і запам'ятати їх. Конспектування – це своєрідний процес, який містить ряд складових:

- ✓ Слухання (аудіювання) інформації.
- ✓ Відбір та скорочення інформації.
- ✓ Переформулювання відібраної інформації.
- ✓ Записування переформульованої інформації.

Результатом цього процесу є конспект, який дозволяє його автору відтворити в подальшому одержану інформацію з необхідною точністю.

У будь-якому навчальному матеріалі міститься інформація трьох основних різновидів: головна, другорядна і допоміжна. Головною є та інформація, яка має найістотніше значення для засвоєння навчального матеріалу, виражає сутність теми. До неї належать означення наукових понять, формулювання законів, теоретичних принципів тощо. В тексті така інформація виділяється певним чином, на лекції ж – задиктовується.

Другорядна інформація може мати подвійне значення: або її засвоєння необхідне для більш глибокого й цілісного розуміння головної інформації, або ж вона відображає конкретні наслідки та практичні рекомендації, що впливають з цієї інформації. До цього різновиду інформації належать різного роду коментарії, пояснювальні зауваження, тлумачення.

Призначення допоміжної інформації – допомогти студентові краще засвоїти певний матеріал. Це різного роду методичні поради, нагадування про раніше викладений матеріал, запитання для самоперевірки та ін.

В процесі конспектування кожен з вищеназваних різновидів інформації вимагає і різних способів опрацювання. Головну інформацію необхідно записати як найповніше, без істотних переробок і скорочень, майже дослівно. Допоміжну інформацію, навпаки, повністю пропускаємо. Основна ж робота при конспектуванні полягатиме в переробці другорядної інформації. При цьому інформацію треба узагальнити й скоротити, подати у вигляді плану, тез, висновків, схем, викладення основних результатів тощо.

Необхідно звернути увагу на важливість правильного і зрозумілого скорочення інформації при конспектуванні, акуратності та чіткості оформлення конспекту, виділення основних положень, означень, термінів кольором, графічними оздобленнями) можливо, не в процесі конспектування під час лекції, а в подальшому доопрацюванні) та інше.

Якщо з відповідних причин лекція пропущена, її необхідно законспектувати і опрацювати самостійно, а всі незрозумілі питання щодо загальної структури лекції з'ясувати на консультації.

МЕТОДИЧНІ РЕКОМЕНДАЦІЇ ДО ПІДГОТОВКИ ПРАКТИЧНОГО ЗАНЯТТЯ

Зміст практичного заняття пов'язаний з матеріалом лекцій, самостійною роботою студентів. У вступному слові викладача визначаються значення теми заняття для практичної роботи студентів, її особливість і місце в навчальному процесі.

Відповідно до мети, завдання та змісту заняття, група може працювати всім складом, а також може бути поділена на мікрогрупи. Під час практичного заняття забезпечується участь кожного студента в обговоренні питань, виконанні практичних завдань, розв'язанні проблемних ситуацій. Для цього використовуються такі прийоми:

- ✓ постановка додаткових запитань, деталізація різних аспектів основного питання;
- ✓ звернення до сучасного практичного досвіду;
- ✓ індивідуалізація завдань чи розподілення ролей;
- ✓ ускладнення ситуацій;
- ✓ створення дискусійних моментів тощо;
- ✓ аргументованість відповідей студентів, їх пропозицій;

- ✓ забезпечення викладачем активної участі слухачів у бесідах, обміні думками;
- ✓ наявність зацікавленої професійної дискусії.

При підготовці до практичного заняття необхідно акцентувати увагу на особливо важливих аспектах практики, цінному досвіді, можливості та доцільності їх використання в роботі.

Викладач підводить підсумки, чітко й обґрунтовано дає відповіді на запитання студентів та оцінює стан підготовки до заняття. Також викладач дає методичні поради щодо подальшої роботи й використання знань, навичок, набутих на занятті, у практичної діяльності.

РЕКОМЕНДАЦІЇ ДО ВИКОНАННЯ ІНДИВІДУАЛЬНОЇ РОБОТИ

Навчальною програмою з дисципліни передбачене обов'язкове виконання кожним студентом індивідуального науково-дослідного завдання. *Індивідуальне навчально-дослідне завдання* (ІНДЗ) – це вид позааудиторної самостійної роботи студента навчального, навчально-дослідного чи проектно-конструкторського характеру, яке використовується в процесі вивчення програмного матеріалу навчальної дисципліни й завершується разом зі складанням підсумкового контролю із даної навчальної дисципліни.

Таке завдання має питому вагу в підсумковій оцінці із дисципліни й відображає індивідуальну роботу студента. Індивідуальні завдання виконуються студентом на основі знань, отриманих під час лекційних, практичних занять та самостійної роботи, охоплюють зміст навчального курсу в цілому.

Ця група завдань має науково-дослідницький характер, спонукає до якнайповнішої реалізації творчих можливостей студентів. При виконанні ІНДЗ студент повинен продемонструвати вміння з опрацювання наукових джерел, узагальнення фактичних матеріалів та наукового осмислення обраної теми, творчого й оригінального вирішення поставлених завдань.

Таким чином, метою ІНДЗ є самостійне вивчення частини програмного матеріалу, систематизація, поглиблення, узагальнення, закріплення та практичне застосування знань студента з навчальної дисципліни «Композиційне формування ландшафтного середовища

міста» та розвиток навичок самостійної роботи і творчих здібностей, а також оволодіння методикою ведення наукових досліджень.

Студенти виконують ІНДЗ самостійно впродовж вивчення дисципліни з проведенням консультацій викладачем дисципліни відповідно до графіка навчального процесу. Вибір тематики і форми представлення ІНДЗ попередньо узгоджується із викладачем.

При вивченні навчальної дисципліни передбачені такі альтернативні форми представлення ІНДЗ: реферат, тематична тека, анотовані відеоматеріали. Сутність цих видів робіт та вимоги до їх оформлення розкрито нижче.

1 Реферат

Найпростішим видом ІНДЗ студента є *реферат* (лат. *referre* – доповідати, повідомляти) – стислий виклад у письмовій формі суті певного питання або наукової проблеми, що включає огляд літературних джерел і вимагає творчої активності.

Перед підготовкою реферату необхідно:

а) вибрати тему та ракурс її розгляду з урахуванням елементів проблемності й актуальності;

б) засвоїти правила послідовності пошуку джерел, систематизації матеріалу, визначити основні положення.

Опрацювання літературних джерел.

Перш ніж ретельно вивчати зміст будь-якого літературного видання, необхідно ознайомитися із анотацією на початку книги, передмовою чи зверненням від автора, переглянути зміст, структуру тощо. При цьому студент повинен виділити окремі розділи, що представляють для нього інтерес. Потім ретельно переглянути та ознайомитися з матеріалом, який відповідає обраній темі.

Одним із основних етапів опрацювання літературного матеріалу є ведення короткого опорного конспекту прочитаного (основні поняття та терміни, анотації, тези, схематичні замальовки та ін.).

Послідовність опрацювання літературних джерел:

в) ознайомлення зі змістом джерела;

г) здійснення виписок із джерела за «цитатним» принципом із зазначенням автора, назви роботи та сторінкою в тексті;

д) створення тематичної картотеки;

е) критична оцінка опрацьованих джерел, їх аналіз;

ж) визначення пріоритетного шляху висвітлення обраної теми;

и) побудова плану-проспекту майбутнього реферату.

При опрацюванні літератури необхідно навчитися аналізувати матеріал та формулювати чіткі висновки на основі теоретичних положень.

Структура реферату:

• **титульний аркуш** містить такі елементи:

1. назва керівного міністерства та вищого навчального закладу;
2. назва кафедри;
3. форма виконання ІНДЗ (реферат);
4. тема дослідження;
5. інформація про виконавця (факультет, шифр академічної групи, ПІБ студента);
6. інформація про перевіряючого (посада, прізвище та ініціали викладача);
7. місто та рік виконання дослідження;

• **зміст** відбиває назви розділів та підрозділів (пунктів / підпунктів), що розкривають зміст реферату. Усі сторінки нумерують праворуч угорі. Винятком є титульний аркуш (на ньому номер сторінки не проставляється), тому нумерація починається із цифри «2» (аркуш зі змістом);

• **вступ** висвітлює загальні аспекти досліджуваної проблеми, стан її вивчення у літературі та актуальність даного дослідження. Тут же вказують мету й завдання дослідження;

• **основна частина** розкриває зміст обраної теми дослідження, розбивається на розділи та підрозділи, що відповідають сформульованим у вступі завданням. Рекомендується кожен розділ або підрозділ завершувати коротким підсумком, що в сукупності складе основу майбутніх висновків роботи;

• **висновки** містять основні результати, отримані при проведенні дослідження, а також пропозиції та рекомендації щодо вирішення поставлених завдань відповідно до результатів дослідження;

• **список літератури** має містити не менше 6 джерел. Джерела розміщують за абеткою прізвищ авторів або заголовків. Послідовність розміщення ведеться у такому порядку:

- 1) нормативно-правові акти (Конституція України, Закони, ГОСТ, ДСТУ й т.д.);

- 2) використана література (у т.ч. періодична);
- 3) література на іноземних мовах;
- 4) Інтернет - джерела із обов'язковим посиланням на інформацію, що міститься на даному сайті (порталі);

• **додатки** не є обов'язковим елементом і включаються за необхідності. В додатки можуть входити різноманітні таблиці, ілюстрації, схеми, діаграми і т.д. Оформлення виконують у такий спосіб: після списку літератури оформляють окрему сторінку з написом по центру:

«ДОДАТКИ», номер якої є останнім. Нумерацію додатків виконують шляхом використання заголовних букв алфавіту (А, Б, В, ...), які розмішують праворуч угорі.

Вимоги до оформлення реферату: шрифт Times New Roman, кегль 14 пт, інтервал полуторний; відступ першого рядка абзацу 1,5 см; вирівнювання тексту за шириною; поля: верхнє й нижнє – 20 мм, ліве – 25 мм, праве – 15 мм; загальний обсяг – 10-15 сторінок формату А4, переплетених або поданих у файловій папці.

Оцінювання реферату здійснюється з урахуванням трьох головних аспектів: змістовність розкриття теми, нормативність оформлення, донесення результатів дослідження при усному захисті.

Тематична тека

В окремих випадках замість реферату оформляється тематична тека – підбірка матеріалів із заданої теми, оформлена у єдиному стилі. Для створення тематичної теки слід укласти папку, що містить аркуші із ксерокопіями, роздруківками, газетними вирізками та іншими друкованими або рукописними зразками матеріалів, що стосуються досліджуваної теми і певною мірою розкривають її. Загальна структура тематичної теки близька до такої у реферату з тією різницею, що дослідник не аналізує віднайдені джерела у самостійно створюваному тексті, а безпосередньо наводить їх. При цьому захист тематичної теки передбачає обов'язковий коментар її укладача відносно відповідності розглянутих джерел темі дослідження.

Структура тематичної теки

1. Титульна сторінка.
2. Зміст (перелік матеріалів).
3. Основна частина із матеріалами на пронумерованих аркушах та із обов'язковими посиланнями на першоджерело кожної складової (згідно стандартів оформлення бібліографічного списку).

4. Короткі висновки.

Кількість проаналізованих джерел має бути не меншою від десяти. В окремих випадках допустиме виділення ключових ідей та положень опрацьованого матеріалу (підкреслювання маркером, олівцем).

Анотовані відеоматеріали

Альтернативою до написання реферату та укладання тематичної теки є також підбір тематичних відеоматеріалів (наукових фільмів, телепрограм, відеосюжетів), запис їх на електронні носії (CD або DVD диски) для можливості автономного перегляду та складання анотації до таких відеоматеріалів.

Для складання анотації до тематичних відеоматеріалів пропонується дотримуватися такого плану

1. Тип відеоматеріалу (документальний фільм, телепрограма, навчальний відеосюжет тощо).
2. Назва відеоматеріалу.
3. Рік та країна випуску анотованого відеоматеріалу.
4. Інформація про виробника відеоматеріалу (студія, телеканал, режисер, продюсер тощо).
5. Часова тривалість відеоматеріалу (години, хвилини).
6. Висвітлена у матеріалі проблематика, основний зміст сюжету (тезисно).
7. Відповідність змісту навчальної дисципліни (теми, поняття, закономірності, що розглядаються у сюжеті або можуть бути ним проілюстровані).
8. Можливі недоліки, прогалини, суперечності відеоматеріалу.
9. Формат запису на носій.
10. Джерело доступу до відеоматеріалу, дотримання авторських прав.

Анотовані відеоматеріали як форма звітності захищуються тільки за умови їх захисту. Захист проводиться шляхом перегляду матеріалів (повністю або частково) із проведенням їх наукового коментування.

СПИСОК ЛІТЕРАТУРИ

1. Антонов В.Л. (2005). Градостроительное развитие крупнейших городов. Киев: Украинская Академия Архитектуры, с.644.
2. Вергунов А.П. (1991). Ландшафтное проектирование. М.: Высшая школа, с. 235
3. Витрувий М.П. (1977). Десять книг об архитектуре / М. П. Витрувий. М.: Академия архитектуры, 320 с.
4. Габричевский А.Г. (1993). Теория и история архитектуры: Избранные сочинения / [Под ред. А.А. Пучкова]. – Киев: Самватас, с. 302.
5. Дідик В.В. (2012). Естетика та композиція ландшафту. Проектування ландшафтних об'єктів: композиція та естетичні засади: навч. посібник. Львів: Видавництво Львівської політехніки, 244 с.
6. Д Дида І.А. (2006). Роль і місце природи в архітектурі міст України. Вісник Нац. ун-ту «Львів. Політехніка». Архітектура. Львів: Вид. Львівської політехніки. Вип. № 568. С. 317 – 322.
7. Жмурко Ю.В. (2008). Конспект лекцій з дисципліни «Композиція»: у 2-х ч. (для студентів 1 курсу денної форми навчання за напрямом 6.060102 – «Архітектура»). Харків: ХНАМГ – Ч. 1. С. 62.
8. Жмурко Ю.В. (2010). Конспект лекцій з дисципліни «Композиція»: у 2-х ч. (для студентів 2 курсу денної форми навчання за напрямом 6.060102 – «Архітектура»). Харків: ХНАМГ – Ч. 2. С.72.
9. Иконников А.В. (2006). Пространство и форма в архитектуре и градостроительстве монография. М.: КомКнига, 352 с.
10. Ковалев А.П. (2009). Ландшафт сам по себе и для человека. Харьков: Бурун Книга, 928 с.
11. Курбатов Ю.И. (1988). Архитектурные формы и природный ландшафт: композиционные связи. Ленингр. высш. худож.-пром. уч-ще им. В. И. Мухомой. Л.: ЛГУ. 136 с.
12. Линч К. (1982). Образ города. М.: Стройиздат. С. 241.14.
13. Лотман Ю.М. (2005). Воспитание души. Санкт-Петербург: «Искусство-СПБ». 624. С. 117 – 121.
14. Лотман Ю.М. (2005). Разговор о пространстве. Санкт-Петербург: Искусство-СПБ. 624. С. 117 - 118.
15. Мастера архитектуры об архитектуре (1972). Под ред. А.В. Иконникова. М.: Искусство, 590 с.
16. Шубович С.О. Вінтаєва Н.С. Коптева Г.Л та ін. (2014). Місто очима студентів. Проблеми візуального сприйняття і графічне

відображення архітектурного середовища : монографія. Харків. нац. ун-т міськ. госп-ва. ім. О. М. Бекетова. – Харків : ХНУМГ, 237 с.

17. Палладио, А. (1938). Четыре книги об архитектуре. М.: Издательство Всесоюзной Академии Архитектуры, 345 с.

18. Панченко Т.Ф. (2015). Ландшафтно-рекреаційне планування природно-заповідних територій : монографія. Київ: Логос. 176 с.

19. Саймондс Дж. (1965). Ландшафт и архитектура / пер. с англ. М.: Стройиздат, 194 с.

20. Соловьева О.С. (1999). Лесопарки-парки-дворцо-парковые ансамбли: уч. пособ. Харьков-Симферополь: ХГАГХ-КИПИКС, 189 с.

21. Тимофієнко В.І. (2002). Архітектура і монументальне мистецтво: терміни та поняття. Київ: Вид-во Інституту проблем сучасного мистецтва, Головкиївархітектура. 472 с.

22. Трушина Л.Е. (2000). Образ города и городской среды: дис. канд. филос. наук: 09.00.04. СПб, 205 с.

23. Фредерик М. (2009). 101 Полезная идея для архитекторов. Санкт-Петербург: Питер. 208 с.

24. Чинь Френсис Д.К. (2005). Архитектура: форма, пространство, композиция. М.: АСТ: Астрель. 399 с.

25. Шубович С.А. (1999). Архитектурная композиция в свете мифопоэтики. Харьков: Оригинал, 636 с.