

Автомобільний транспорт як об'єкт статистичного дослідження

У статті визначено джерела статистичної інформації про діяльність автомобільного транспорту, розглянуті показники, що відображають роботу цієї підгалузі, зокрема стан вантажних та пасажирських перевезень.

Ключові слова: *автомобільний транспорт, статистичне спостереження, вантажні перевезення, пасажирські перевезення, види сполучень.*

Транспорт об'єднує в єдиний комплекс майже всі галузі економіки, забезпечує життєдіяльність країни та її національну безпеку, сприяє зростанню якості життя населення, зокрема його мобільності. Подальше вдосконалення та розвиток перевезень повинні ґрунтуватися на певній базі знань про показники роботи транспорту. Тому наразі актуальним є формування такої бази даних з урахуванням особливостей статистичного вивчення автомобільного транспорту. Найважливішими показниками у системі статистичних показників є перевезення вантажів і пасажирів, що визначають основну функцію транспорту.

Метою дослідження є аналіз інформаційно - методологічного забезпечення системи статистичних показників, що характеризують автомобільні перевезення.

Термін «транспорт» походить від латинських слів *trans* (через) і *portare* (нести). Продукцією транспорту є процес перевезення, тобто процес переміщення вантажів та пасажирів в середовищі життєдіяльності людини. Транспорт – це галузь економічної інфраструктури, що вважається однією із пріоритетних у державі. Своєрідність транспорту як виду економічної діяльності з надання послуг полягає в тому, що хоча у цій сфері не створюються нові матеріальні цінності, але завершується виробничий процес інших галузей економіки шляхом переміщення продукції від виробника до споживачів, і вартість, яка створена працею, витраченою на це переміщення, додається до вартості продукції, що перевозиться [2].

За статистичною класифікацією видів економічної діяльності (КВЕД ДК 009:2005) діяльність транспорту віднесено до секції I „Діяльність транспорту та зв'язку”. Автомобільний транспорт розглядається у групі 60.2 (табл.1, за даними [1, с.135, 136]). Таблиця демонструє поділ автомобільного транспорту за функціональними особливостями на вантажний та пасажирський.

Структура групи „Діяльність іншого наземного транспорту”

Код КВЕД		Найменування групування
Розділ Група Клас	Підклас	
1	2	3
60.2		Діяльність іншого наземного транспорту
60.21		Діяльність автомобільного та іншого міського регулярного транспорту <i>Цей клас включає:</i> <ul style="list-style-type: none"> - приміські та міські перевезення пасажирів і багажу за встановленими маршрутами, посадку та висадку пасажирів на вказаних в графіку зупинках (перевезення здійснюються автобусами та маршрутними таксомоторами, тролейбусами, а також трамваями, метрополітеном тощо) - міжміські перевезення, крім залізничних, пасажирів і багажу за встановленими маршрутами, посадку та висадку пасажирів на вказаних в графіку зупинках
	60.21.1	Діяльність автомобільного регулярного транспорту
60.22	60.22.0	Діяльність таксі <i>Цей підклас включає також:</i> <ul style="list-style-type: none"> -інші види оренди легкових автомобілів з водієм
60.23	60.23.0	Діяльність нерегулярного пасажирського транспорту <i>Цей підклас включає:</i> <ul style="list-style-type: none"> - перевезення пасажирів автомобілями та іншими видами наземного транспорту не за розкладом: чартерні перевезення, екскурсійні та туристичні перевезення, перевезення пасажирів службовими автомобілями, робітників до місця роботи за договорами підприємств, організацій, обслуговування делегацій, приватних осіб за замовленнями
60.24	60.24.0	Діяльність автомобільного вантажного транспорту <i>Цей підклас включає:</i> <ul style="list-style-type: none"> - перевезення різних вантажів, у тому числі меблів, лісоматеріалів, тварин, автомобілів, великовагових та небезпечних вантажів тощо - рефрижераторне перевезення - перевезення непакованих вантажів (навалом або наливом), включаючи перевезення автоцистернами, у тому числі збирання молока на фермах - перевезення відходів, гною, мулу чи забрудненого ґрунту, зібраних третіми особами, до місця кінцевого оброблення (відповідальність за кінцеве оброблення таких відходів транспортне підприємство, зазвичай, не несе) <i>Цей підклас включає також:</i> <ul style="list-style-type: none"> - оренду вантажних автомобілів з водієм; - вантажні перевезення транспортними засобами з використанням живої тягової сили.

Транспорт – це галузь економічної інфраструктури, включений державою до пріоритетних. Своєрідність транспорту як виду економічної діяльності, що надає послуги, полягає в тому, що в ній не створюються нові матеріальні цінності, але завершується виробничий процес інших галузей економіки шляхом переміщення продукції від виробника до споживачів, і

вартість, створена працею, витраченою на це переміщення, додається до вартості продукції, що перевозиться [2].

Автомобільні транспортні засоби перевізників, що використовуються ними для надання послуг з перевезень пасажирів і вантажів, відносяться до автомобільного транспорту загального користування. Автомобільні транспортні засоби суб'єктів підприємницької діяльності, установ та організацій, що використовуються ними тільки для власних потреб, відносяться до відомчого автомобільного транспорту. Автомобільні транспортні засоби фізичних осіб, що використовуються ними тільки для власних потреб, відносяться до індивідуального автомобільного транспорту [3].

За видами сполучення автомобільні перевезення (вантажні та пасажирські) поділяються на внутрішні та міжнародні. Внутрішні перевезення пасажирів на автобусних маршрутах загального користування поділяються на міські (з них в обласному (республіканському) центрі), приміські, міжміські.

Розглянемо інформаційну базу зі статистики автомобільних перевезень.

Державне статистичне спостереження автомобільного транспорту здійснюється суцільним та вибіркоvim методами (рис.1, за даними [4]).

Зазначені форми статистичних спостережень детально охарактеризовані у роботі [5]. Перейдемо до аналізу показників, що відображають діяльність досліджуваної підгалузі.

Розвитку автомобільного транспорту сприяли його висока прохідність і маневреність, порівняно висока швидкість перевезень, можливість доставки вантажів без перевантаження, відносно невелика вартість перевезень, можливість спеціалізації автомобілів для перевезення однотипних вантажів, простота керування і догляду за автомобілями. Функціонування автомобільного транспорту можливе лише за умови відповідного розвитку мережі автошляхів, оскільки суттєво впливає на: темпи розвитку суспільства; рівень витрат на перевезення вантажів та пасажирів; швидкість перевезень; якість і ціну перевезеної продукції; зайнятість і рівень доходів населення; транспортну доступність населених пунктів та соціальних об'єктів; екологічний стан навколишнього середовища. Світовий досвід підтверджує, що саме під час економічних криз будівництво автошляхів набувало пріоритетного значення завдяки можливості створення нових робочих місць і високій ефективності капіталовкладень. Мережа автомобільних доріг загального користування Запорізької області станом на 01.01.2009р. мала протяжність 6976,7 км, зокрема 90,0% (6280 км)- це дороги місцевого значення. Довжина відомчих автомобільних доріг станом на 01.07.2006р. становила 5314,9 км, з 61,6% (3271,5 км) припадало на дороги з твердим покриттям. Щільність автомобільних доріг загального користування по області у 2008р. становила 256 км / 1000 км² [6, с. 40, 41, 50].

Жорстка конкуренція серед перевізників є стимулом розвитку вантажного та пасажирського автотранспорту. Поряд з підприємствами активно функціонують фізичні особи – підприємці, які, згідно з отриманими ліцензіями, виконують перевезення вантажів та пасажирів у міжнародному, міжрегіональному та внутрішньому сполученнях.

Зазначимо, що наведена нижче у роботі статистична інформація отримана зі статистичного збірника «Транспорт і зв'язок Запорізької області» та аналітичних матеріалів «Діяльність у сфері транспорту» Головного управління статистики у Запорізькій області (управління статистики не фінансових послуг).

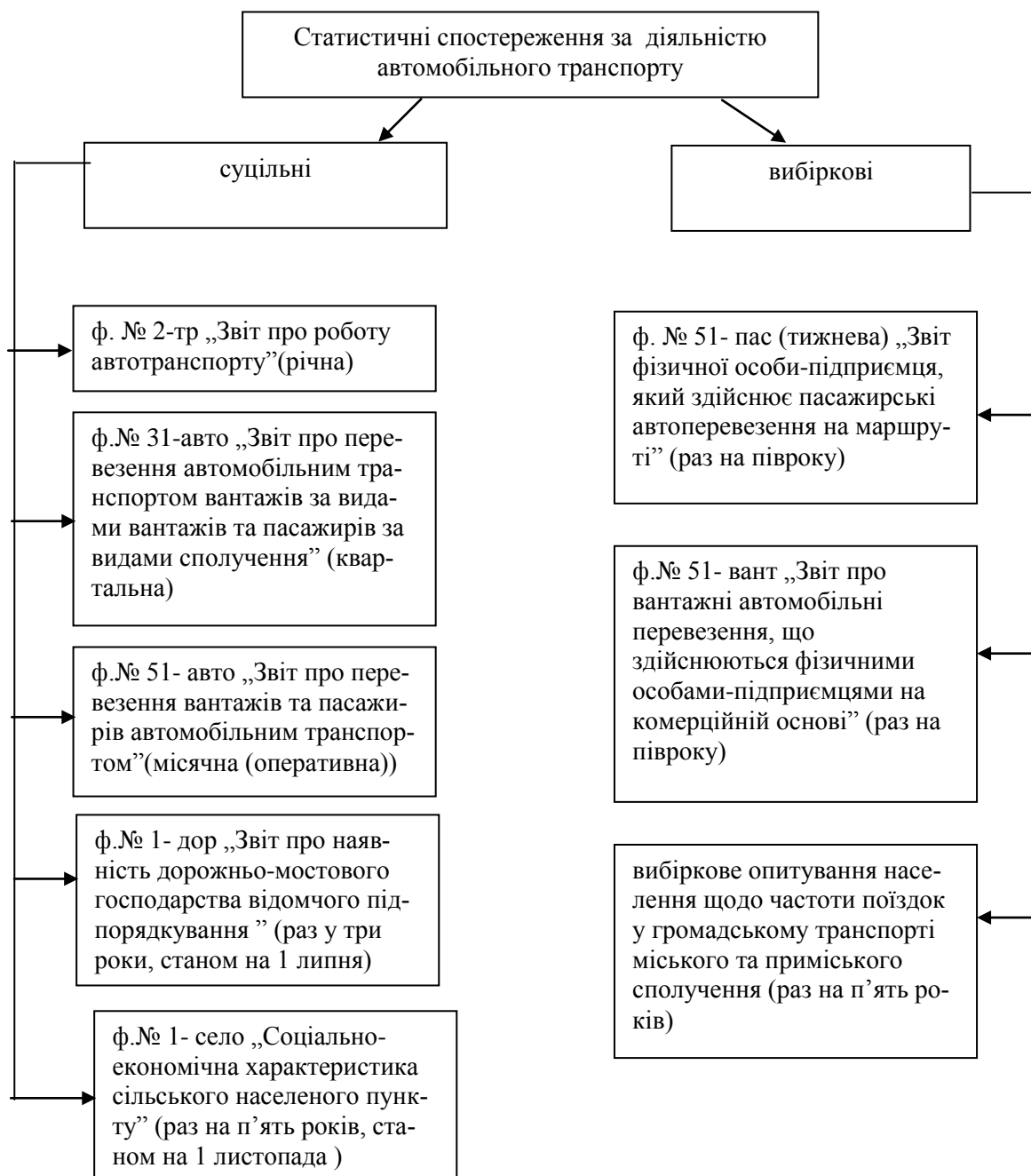


Рис.1. Джерела статистичної інформації про діяльність автомобільного транспорту

У Запорізькій області на частку автотранспорту у 2008 році припадало 76,6% всіх обсягів перевезень вантажів та 46,6% перевезень пасажирів [6, с.15, 17]. Станом на 1 серпня 2008 року в області налічувалося 373,3 тис. автомобілів, у тому числі 332,3 тис. - у власності фізичних осіб [6, с.22-25]. Відповідні структурні показники наведено у табл.2 (за даними [6, с. 22-25]).

Таблиця 2

Структура автомобільного транспорту

(%)

Види транспортних засобів	Усього	У т.ч. у власності фізичних осіб
Легкові автомобілі	84,4	90,6
Вантажні автомобілі, всього	11,7	6,6
у тому числі		
вантажні бортові	2,7	1,6
самоскиди	2,3	0,9
сідлові тягачі	1,0	0,5
спеціальні вантажні автомобілі	5,7	3,6
Пасажирські автобуси	2,5	1,9
Інші автомобілі	1,4	0,9
Разом	100,0	100,0

Кількість підприємств та організацій області, які звітували про експлуатацію автомобільного транспорту протягом 2008р. знизилась на 2,1% порівняно з 2007р. і становила 5089 одиниць. У цих підприємствах середньоспискова кількість вантажних автомобілів складала 16,6 тис. одиниць, легкових – 11,5 тис., спеціальних легкових – 2,0 тис., спеціальних нелегкових – 4,7 тис., пасажирських автобусів – 3,9 тис. одиниць. Коефіцієнт використання вантажного та автобусного парку у 2008р. становив 45,1 та 55,3% відповідно. Продуктивність на одну середньоспискову авто-тонну складала 552,6 тонн, а на одне автобусо-місце - 771,8 пас., що, відповідно, більше на 15,0% та менше на 19,1% за показники 2007р.

За 2008 рік вантажним автотранспортом підприємств та організацій усіх видів діяльності з урахуванням перевезень, виконаних фізичними особами–підприємцями області перевезено 59,1 млн.т вантажів, при цьому обсяг вантажообороту дорівнював 2242,5 млн.ткм, що, відповідно, на 16,5% більше та на 19,1% менше, ніж у 2007 році. Проте середня відстань перевезення 1 тонни вантажу у 2008р. зменшилася на 16,7 км в порівняно з 2007р. і становила 37,9 км [6, с.19]. Із загального обсягу вантажоперевезень на комерційній основі перевезено 4,9 млн.т вантажів, з яких фізичними особами – підприємцями перевезено 7,9%. Основна частка (70,2% у 2008р. проти 66,3% у 2007р.) вантажопотоку автомобільного транспорту припадала на підприємства м. Запоріжжя. Автомобільні транспортні перевізники виконують вантажоперевезення у внутрішньому та міжнародному сполученні. У 2008 р. порівняно з попе-

реднім роком на 19,6% зменшились обсяги перевезення вантажів у міжнародному сполученні (закордонним замовникам було доставлено 101,6 тис.т вантажу).

Робота пасажирського транспорту суттєво впливає на рівень використання робочого та вільного часу громадян, їх емоційний стан перед початком та після закінчення робочого дня. Незадовільні умови поїздки знижують продуктивність праці на 7–12%. Упродовж останніх років в області постійно знижується інтенсивність пасажироперевезень автотранспортом. У 2008 р. обсяг перевезень пасажирів з урахуванням перевезень, виконаних фізичними особами – підприємцями, становив 97,1 млн.пас. і знизився на 9,4% порівняно з 2007р.; відповідне річне скорочення пасажирообороту склало 8,4% до рівня 1194,1 млн.пас.км. Більшу частину обсягу перевезених пасажирів автомобільним транспортом виконують перевізники м.Запоріжжя та м.Бердянська (51,4 та 28,5% відповідно) [6, с.17,18, 32, 33].

В останній період спостерігається тенденція до скорочення частки обсягів пасажироперевезень, що припадає на автобусні парки, рухомий парк яких застарілий. Підприємства не мають достатньо ресурсів на розвиток матеріально-технічної бази, оновлення та поповнення рухомого складу. Однією з причин скрутного фінансового становища автотранспортних підприємств є неурегульованість питань щодо відшкодування витрат на перевезення пільгових пасажирів і, як наслідок, автопарк використовується у мінімальних обсягах. Автотранспортними підприємствами області за 2008р. перевезено 60,1 млн. пасажирів, що на 11,2% менше, ніж у попередньому році. Пасажирооборот, виконаний ними, зменшився на 7,3 в.п. і становив 806,9 млн. пас.км.

Унаслідок того, що на автотранспорті фактично ліквідована монополія державних підприємств, він є базою для розвитку малого та середнього підприємництва. З кожним роком покращуються показники діяльності фізичних осіб–підприємців, які займаються перевезенням пасажирів автотранспортом. За 2008 р. фізичними особами–підприємцями Запорізької області перевезено 37,0 млн. пасажирів, що в порівняно з 2007р. менше на 5,6%, пасажирооборот за цей період скоротився на 10,5% і становив 387,2 млн.пас.км.

У 2008р. кожен мешканець області скористався послугами автомобільного транспорту в середньому 53 рази проти 58 у 2007р., але цей вид транспорту наразі має найбільший попит. За даними Головного управління статистики у Запорізькій області, протягом року маршрутними автобусами (з урахуванням перевезень фізичними особами–підприємцями) було перевезено 89,3 млн. пасажирів, пасажирська робота виконана в обсязі 1076,7 млн. пас.км., у попередньому році – відповідно 100,1 млн. пасажирів та 1186,4 млн. пас.км. У 2008р. питома вага маршрутних перевезень пасажирів у загальному обсязі зменшилась на 1,3 в.п. порівняно з 2007 р. і становила 92,1%. Середня відстань перевезення одного пасажирів на маршрутах у 2008р. становила 12,1 проти 11,9 км у попередньому році.

Основними споживачами послуг автомобільного транспорту є мешканці міст, про що свідчить розподіл обсягу пасажироперевезень за видами сполучення.

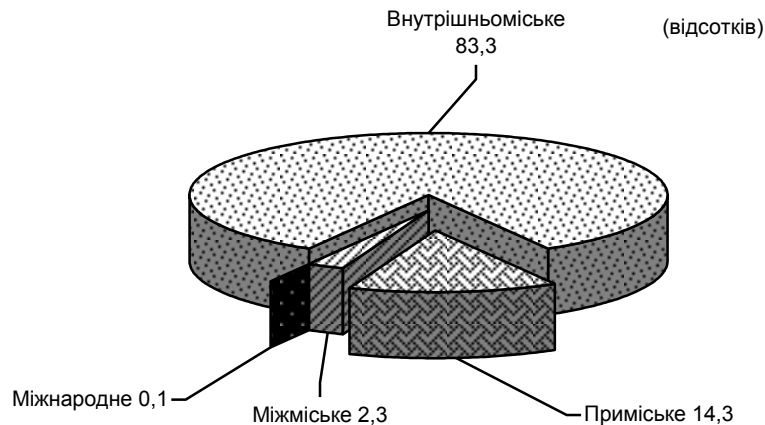


Рис. 2. Розподіл обсягу пасажироперевезень за видами сполучення у 2007р.

Міські перевезення здійснюються автобусами, причому основна їх частина працює на конкретних маршрутах. Такі перевезення характеризуються великими пасажиропотоками, щільною маршрутною мережею, невеликими інтервалами руху, малими відстанями поїздок пасажирів і, у зв'язку з цим, частими зупинками для посадки-висадки пасажирів, невисокими швидкостями руху. Протягом 2008р. послугами автомобільного пасажирського транспорту у внутрішньоміському сполученні скористались 80,8 млн. осіб, з яких 47,1 млн. – в обласному центрі, пасажирооборот становив відповідно 674,9 млн. пас.км. та 420,3 млн. пас.км. Значна частина обсягу пасажирів (92,9%) перевезена автобусами на маршрутах. Рухомим парком підприємств перевезено 59,6% загального обсягу.

Приміське сполучення забезпечує зв'язок приміських районів з містом. Цей вид відрізняється від міських перевезень меншою кількістю пасажирів, сезонністю перевезень, великими відстанями, збільшенням інтервалів руху. У 2008р. приміським сполученням було перевезено (з урахуванням перевезень фізичними особами – підприємцями) 13,9 млн. пасажирів і виконано пасажирську роботу розміром 267,4 млн. пас.км. Питома вага перевезень фізичними особами–підприємцями в загальному обсязі становила 26,5% проти 21,0% у 2007р.

Міжміські та міжнародні перевезення організовуються на автомобільних магістралях на відстані більш 50 км для зв'язку міст та районних центрів усередині області, між регіонами та між країнами. Вони характеризуються великими відстанями, що сягають 1000 км і більше, сприятливими дорожніми умовами, використанням комфортабельних і швидкісних автобусів, обладнаних місцями для збереження багажу і ручної поклажі, гардеробами, буфетами, вбиральнями. Підприємствами та фізичними особами–підприємцями за 2008р. у міжміському сполученні перевезено 2,3 млн. пасажирів, з яких 94,7% – на маршрутах. У міжнародно-

дному сполученні за цей період послугами автомобільного транспорту скористалися 55,9 тис. пасажирів, що на 1,8% більше, ніж у 2007р. Це сталося завдяки збільшенню кількості маршрутів.

Аналізуючи роботу автомобільного автотранспорту слід відмітити, що цей вид транспорту стикається з проблемами, характерними для всіх галузей економіки країни. Головна причина цих проблем – це руйнування економічних зв'язків між підприємствами, внаслідок чого скоротився попит на їх продукцію і вони були змушені скорочувати обсяги виробництва. Все це зумовило зменшення обсягів перевезень як вантажів, так і пасажирів.

За 2008 рік автотранспортом господарств області використано 75,6 млн.л бензину, 78,9 млн.л дизельного палива, 7,3 млн.л газу зрідженого та 8,3 млн. куб. м газу стисненого. Результати аналізу структуру витрат палива на експлуатацію за видами автомобілів свідчить, що 34,2% та 38,5% бензину використовували, відповідно, вантажні та легкові автомобілі; 75,5% та 15,2% дизельного палива – відповідно вантажні автомобілі та пасажирські автобуси; 57,7% та 24,2% газу зрідженого – відповідно вантажні автомобілі та спеціальні нелегкові автомобілі; 48,1% та 45,1% газу стисненого - пасажирські автобуси та вантажні автомобілі відповідно.

Проведене дослідження дало змогу зробити наступні висновки:

1. Отримана статистична інформація уможливорює характеристику ринку транспортних послуг області, зокрема: роботу автотранспорту у частині перевезення автомобільним транспортом вантажів (за видами вантажів) та пасажирів (за видами сполучення) підприємствами, основним або одним з видів економічної діяльності яких є вантажі (або) пасажирські автоперевезення; перевезення фізичними особами – підприємцями, які здійснюють пасажирські автоперевезення на маршрутах, та вантажні автомобільні перевезення, що здійснюються фізичними особами – підприємцями на комерційній основі; наявність дорожньо – мостового господарства відомчого підпорядкування; соціально – економічні характеристики сільського населеного пункту. Одним з інформаційних джерел є вибіркоче опитування населення щодо частоти поїздок у громадському транспорті міського та приміського сполучення.

Проте статистичним дослідженням не охоплено такий вид діяльності автомобільного транспорту, як діяльність таксі (згідно з КВЕД, це підклас 60.22.0). У подальшому це питання потребує методологічного розроблення

2. У 2008р. темп зростання перевезення вантажів автотранспортом підприємств та організацій усіх видів з урахуванням перевезень, виконаних фізичними особами-підприємцями області відповідно до попереднього періоду становив 116,5%.

3. Динаміка таких показників, як обсяги пасажирських перевезень та пасажирообороту, постійно погіршується. Порівняно з 2007р. зниження обсягу перевезень пасажирів з ура-

хуванням перевезень, виконаних фізичними особами – підприємцями, та пасажирообороту склало 9,4 та 8,4% і у 2008р. становило відповідно 97,1 млн.пас. та 1194,1 млн.пас.км., що пов'язано зі зменшенням перевезень фізичними та юридичними особами, списанням автобусного парку і частково – з «тіньовими» перевезеннями.

4. Подальший розвиток автомобільного транспорту Запорізької області передбачає такі заходи: збільшення загального обсягу перевезення вантажів; будівництво та реконструкцію автомобільних шляхів, під'їзних шляхів з твердим покриттям до сільських населених пунктів, внутрішньогосподарських шляхів з твердим покриттям; спорудження нових та реконструкцію ряду старих вантажних і пасажирських автопарків, станцій технічного обслуговування; поповнення рухомого складу автотранспортної системи; оптимізацію структури парку за вантажопідйомністю, типами кузова та двигуна; формування єдиної політики регулювання системи тарифів, цін, зборів та платежів на транспортні послуги; вирішення питання цільового фінансування пільгових категорій пасажирів; розвитку усіх видів транспорту.

Список використаної літератури.

1. Класифікація видів економічної діяльності (НАСЕ, REV. 1.1 – 2002, MOD) : ДК 009:2005.- [Чинний від 2006-04-01]. - К.: Держспоживстандарт України, 2005.- 190 с. - (Національний класифікатор України).

2. Статистика ринків: [підруч. для вищ. навч. закл.] / [Герасименко С.С., Карпов В.І., Колодяжна О.І. та ін.]; за наук. ред. Н.О. Парфенцевої. - К.: ДП „Інформаційно-аналітичне агентство”, 2007.-863с.

3. Закон України „Про автомобільний транспорт” від 05.04.2001 р. № 2344-III [Електронний ресурс]. - Режим доступу: <http://zakon1.rada.gov.ua/cgi-bin/laws/main.cgi?nreg=2344-14>.

4. Альбом форм державних статистичних спостережень на 2008 рік [Електронний ресурс]. - Режим доступу: <http://www.ukrstat.gov.ua/>.

5. Фатюха Н.Г. Статистичне забезпечення ринку транспортних послуг Запорізької області / Н.Г. Фатюха //Науковий вісник Державної академії статистики, обліку та аудиту : зб. наук. праць. – 2008. - №2 (19).- С.4-11.

6. Транспорт і зв'язок Запорізької області : [стат. зб. / за ред. В.П. Головешка]. - Запоріжжя : Головне управління статистики у Запорізькій області, 2009.- 74с.