

МІНІСТЕРСТВО ОСВІТИ І НАУКИ УКРАЇНИ  
НАЦІОНАЛЬНИЙ УНІВЕРСИТЕТ “ЗАПОРІЗЬКА ПОЛІТЕХНІКА”

**МЕТОДИЧНІ ВКАЗІВКИ**  
**щодо виконання контрольної роботи**  
**з дисципліни «Макроекономіка»**  
**для здобувачів вищої освіти галузі знань**  
**07 Управління та адміністрування**  
**спеціальності 073 «Менеджмент»**  
**заочної форми навчання**

Методичні вказівки щодо виконання контрольної роботи з дисципліни «Макроекономіка» для здобувачів вищої освіти галузі знань 07 Управління та адміністрування спеціальності 073 «Менеджмент», заочної форми навчання/ Укл.: к.філос.н. Чумак О.В., - Запоріжжя: НУ «Запорізька політехніка», 2024. - 76 с.

Укладач: О.В. Чумак, к. філос.н., доцент кафедри економічної теорії та підприємництва НУ «Запорізька політехніка».

Рецензенти: В.Г. Прушківський, д. е. н ., професор, кафедри економічної теорії та підприємництва НУ «Запорізька політехніка»;  
І.С. Сидорук, к. е. н., доцент кафедри економічної теорії та підприємництва НУ «Запорізька політехніка».

Відповідальний за випуск:

Т.Б. Кригульська, к. і. н., доц., т. в. о. завідувач кафедри економічної теорії та підприємництва НУ «Запорізька політехніка»

Затверджено на засіданні кафедри  
«Економічної теорії та підприємництва»  
Протокол № 6 від 22.01.2024

Рекомендовано до видання  
НМК ФЕУ НУ «Запорізька політехніка»  
Протокол №1 від 01.02.2024

**ЗМІСТ**

Передмова.....	4
Мета і завдання розділів навчальної дисципліни.....	6
Мета і завдання контрольної роботи.....	10
Загальні вимоги і методичні вказівки до виконання контрольної роботи.....	10
Приклади викладання змісту теоретичних питань, відповідей на тести та вирішення задач.....	12
Завдання до контрольної роботи.....	23
Тематика теоретичних питань.....	72
Список рекомендованої літератури до вивчення курсу.....	74
Інформаційні ресурси.....	75
Додаток А Приклад титульного листа контрольної роботи.....	76

## ПЕРЕДМОВА

Контрольна робота з «Макроекономіки» є складовою частиною навчального процесу, активною формою самостійної роботи студентів заочної форми навчання. Метою контрольної роботи є перевірка теоретичних знань і забезпечення достатнього рівня практичних навичок з питань аналізу основних показників, факторів і наслідків макроекономічного розвитку. Для досягнення мети в процесі написання контрольної роботи передбачається:

- вміти розраховувати основні макроекономічні показники та на їх основі робити висновки про ефективність діяльності у тому чи іншому секторі національної економіки;
- визначити основні методи і моделі макроекономічного аналізу;
- з'ясувати основні напрямки макроекономічного регулювання економіки через здійснення фіскальної, грошово-кредитної, зовнішньоекономічної та соціальної політики держави;
- визначати обсяги і структуру національного продукту та національного доходу;
- аналізувати природу і соціально-економічні наслідки інфляції;
- визначати механізм і фактори економічного зростання;
- оцінювати вплив на економічні процеси зовнішніх факторів, тенденції розвитку світової економіки.

Контрольна робота забезпечує поглиблене вивчення певної проблеми макроекономіки і поєднує вербальний, графічний і аналітичний підходи. Внаслідок вивчення літературних джерел розширюються та поглиблюються теоретичні знання, розвивається логічне мислення, виробляється критичне ставлення до різних точок зору з питань, що вивчаються. Обов'язковими елементами виконання є належне оформлення контрольної роботи та захист її завдань як складових відповідних змістових модулів. Використання даних методичних рекомендацій допоможе студентам не лише успішно виконати контрольну роботу, грамотно викласти зміст теоретичного питання в письмовій формі, дати вірні відповіді на тестові завдання та розв'язувати задачі але й освідомити важливі теоретичні положення та удосконалити практичні навички дисципліни «Макроекономіка» і підготуватися до іспиту.

Завдання контрольної роботи розроблені відповідно до освітньо-

професійної програми підготовки бакалаврів спеціальностей 073 «Менеджмент» заочної форми навчання.

До курсу «Макроекономіка» входить 12 змістових модулів і 15 тем.

**Змістовий модуль 1. Макроекономіка як наука**

**Тема 1.** Предмет, метод і функції макрокономіки

**Змістовий модуль 2. Макроекономічні показники в системі національних рахунків**

**Тема 2** Макроекономічні показники в системі національних рахунків

**Змістовий модуль 3. Товарний ринок**

**Тема 3.** Національний товарний ринок і його рівновага

**Змістовий модуль 4. Споживання домогосподарств**

**Тема 4.** Споживання та заощадження домогосподарств

**Змістовий модуль 5. Приватні інвестиції**

**Тема5.** Інвестиційний попит

**Змістовий модуль 6. Сукупні витрати і ВВП**

**Тема 6.** Сукупні витрати і обсяг національного виробництва

**Змістовий модуль 7. Держава в системі макроекономічного регулювання**

**Тема 7.** Держава в системі макроекономічного регулювання

**Тема 8.** Фіскальна політика

**Змістовий модуль 8. Грошовий ринок**

**Тема 9.** Грошовий ринок та монетарна політика

**Тема 10** Спільна рівновага на ринках благ, грошей і капіталу

**Змістовий модуль 9. Інфляційний механізм**

**Тема 11.** Інфляційний механізм і антиінфляційна політика

**Змістовий модуль 10. Ринок праці**

**Тема 12.** Національний ринок праці

**Змістовий модуль 11. Економічна динаміка**

**Тема 13.** Циклічність економічного розвитку

**Тема 14.** Економічне зростання і економічний розвиток

**Змістовий модуль 12. Зовнішньоекономічна діяльність**

**Тема 15** Макроекономічні процеси у відкритій економіці

## МЕТА І ЗАВДАННЯ РОЗДІЛІВ НАВЧАЛЬНОЇ ДИСЦИПЛІНИ

Макроекономіка як складова економічної теорії виступає теоретичною базою цілого комплексу прикладних курсів, в числі яких управлінський облік, фінансовий менеджмент, маркетинг. Без знайомства з основними положеннями цих дисциплін повноцінне засвоєння матеріалу зазначених вище прикладних дисциплін практично неможливе.

**Метою** викладання курсу “Макроекономіка” є формування системи знань з теоретичної макроекономіки, які відображають сукупні результати економічної діяльності країни та теоретичний інструментарій ринкового і державного регулювання національної економіки

Основними **завданнями макроекономіки** є вивчення ключових положень базових макроекономічних категорій, ринкових механізмів та механізмів макроекономічної політики щодо регулювання економіки, набуття вмінь аналізувати результати функціонування національної економіки та оцінювати ефективність економічної політики держави.

У результаті вивчення навчальної дисципліни студент повинен отримати:

**інтегральну компетентність:** здатність розв’язувати складні спеціалізовані задачі та практичні проблеми, які характеризуються комплексністю і невизначеністю умов, у сфері менеджменту або у процесі навчання, що передбачає застосування теорій та методів соціальних та поведінкових наук.

### **загальні компетентності:**

- ЗК2. Здатність зберігати та примножувати моральні, культурні, наукові цінності та примножувати досягнення суспільства на основі розуміння історії та закономірностей розвитку предметної області, її місця у загальній системі знань про природу і суспільство та у розвитку суспільства, техніки і технологій, використовувати різні види та форми рухової активності для активного відпочинку та ведення здорового способу життя.

- ЗК4. Здатність застосовувати знання у практичних ситуаціях.

- ЗК 5. Знання та розуміння предметної області та розуміння професійної діяльності.

- ЗК8. Навички використання інформаційних і комунікаційних технологій.

- ЗК9. Здатність вчитися і оволодівати сучасними знаннями;

- ЗК10. Здатність до проведення досліджень на відповідному рівні.

- ЗК 13. Цінування та повага різноманітності та мультикультурності.

**Спеціальні фахові компетентності** (згідно освітньої програми):

СК 1 Здатність визначати та описувати характеристики організації.

СК 2 Здатність аналізувати результати діяльності організації, зіставляти їх з факторами впливу зовнішнього та внутрішнього середовища.

СК3 Здатність визначати перспективи розвитку організації.

СК 4. Вміння визначати функціональні області організації та зв'язки між ними.

СК 5. Здатність управляти організацією та її підрозділами через реалізацію функцій менеджменту.

СК6. Здатність діяти соціально відповідально і свідомо.

СК7. Здатність обирати та використовувати сучасний інструментарій менеджменту.

СК10 Здатність оцінювати виконувані роботи, забезпечувати їх якість та мотивувати персонал організації.

СК11 Здатність створювати та організовувати ефективні комунікації в процесі управління.

СК12 Здатність аналізувати й структурувати проблеми організації, формувати обґрунтовані рішення.

**Очікувані програмні результати навчання:**

ПРН2. Зберігати моральні культурні, наукові цінності та примножувати досягнення суспільства, використовувати різні види та форми рухової активності для ведення здорового способу життя

ПРН3. Демонструвати знання теорій, методів і функцій менеджменту, сучасних концепцій лідерства.

ПРН6. Виявляти навички пошуку, збирання та аналізу інформації, розрахунку показників для обґрунтування управлінських рішень.

ПРН8. Застосовувати методи менеджменту для забезпечення ефективності діяльності організації

У підсумку вивчення курсу «Макроекономіка» студент має продемонструвати належний рівень знань у сфері макроекономіки, розуміння макроекономічної термінології (терміни, поняття, категорії та закони, на яких базується макроекономіка), принципів побудови системи показників макроекономічної політики та методології їх обчислення;

- знати: основні етапи становлення, розвитку макроекономіки як науки; специфіку форм прояву всезагальних економічних причинно-наслідкових зв'язків; макроекономічні показники, загальні риси та специфіку системи національного оподаткування; роль і значення державного сектора та бюджетної політики; закономірності сукупного попиту та сукупної пропозиції на макрорівні; основні механізми забезпечення рівноваги національного ринку в моделі IS-LM; роль і значення монетарного сектора та інструменти монетарної політики в економіці країни; особливості та механізми створення національного економічного порядку; передумови та причини циклічних коливань в економіці, складові платіжного балансу країни та вплив валютного курсу на врегулювання платіжного балансу, особливості національної і світової зовнішньоторговельної політики;

- вміти: визначати обсяги і структуру національного продукту та національного доходу; аналізувати проблеми, пов'язані з розвитком грошово-кредитних відносин та фіскальної політики в умовах ринкової економіки; виявляти фактори, які регулюють зайнятість у межах національної економіки; аналізувати природу і соціально-економічні наслідки інфляції; теоретично обґрунтовувати цілі, зміст і форми здійснення макроекономічної політики держави; визначати механізм і фактори економічного зростання; виявляти причини циклічних коливань і кон'юнктурних змін в економіці; досліджувати зовнішньоекономічну взаємодію національних економік; оцінювати вплив на економічні процеси зовнішніх факторів, тенденції розвитку світової економіки.

- приймати професійні рішення, адекватні державній економічній політиці за результатами аналізу законодавчих та нормативних актів України, використовуючи макроекономічні моделі; за допомогою співставлення та порівняння;

- класифікувати та визначати типи економічних систем на основі співвідношення механізмів державного та ринкового регулювання, державної та приватної власності, використовуючи класифікаційні ознаки;
- аналізувати проблеми, пов'язані з розвитком грошово-кредитних відносин, фінансової політики та державного регулювання в умовах ринкової економіки;
- здійснювати прогноз можливих наслідків порушення макроекономічної рівноваги та їх впливу на поведінку економічних суб'єктів на основі аналізу макроекономічних показників, використовуючи моделі загальної економічної рівноваги;
- систематизувати та ідентифікувати проблеми національного господарства, а також формулювати висновки і розробляти рекомендації з метою розв'язання практичних завдань з урахуванням крос-культурних особливостей країни;
- демонструвати неординарні підходи у розв'язанні макроекономічних проблем та креативно мислити на основі логічних аргументів та перевірених фактів в умовах обмеженості інформації;
- систематизувати й упорядковувати інформацію щодо макроекономічних показників національної економіки у порівнянні з іншими країнами світу, формулювати узгоджені та виважені висновки щодо стратегії розвитку країни;
- оцінювати вплив на економічні процеси зовнішніх факторів, тенденції розвитку світової економіки;
- досліджувати та аналізувати модель розвитку національної економіки та обґрунтовувати заходи досягнення її стратегічних цілей в умовах трансформації світогосподарських відносин;
- визначити систему можливих конкурентних переваг і пріоритетів у розвитку національної економіки України на основі аналізу показників світових ринків зовнішньоекономічної діяльності, використовуючи моделі абсолютних, відносин та конкурентних переваг;
- демонструвати знання та навички у сфері макроекономіки та ефективно використовувати в науково-практичній діяльності (розрахунково-графічних і курсових роботах, написанні тез та статей, підготовці наукових доповідей).
- реалістично сприймати і оцінювати сучасну економічну дійсність.

## **МЕТА І ЗАВДАННЯ КОНТРОЛЬНОЇ РОБОТИ**

Контрольна робота з «Макроекономіки» є складовою частиною навчального процесу, активною формою самостійної роботи студентів заочної форми навчання. Метою контрольної роботи є перевірка теоретичних знань та практичних навичок студентів, та дає змогу з'ясувати рівень засвоєння даної дисципліни. Виконання контрольної роботи сприяє поглибленому вивченню теоретичного курсу, розвиває у студентів вміння самостійно працювати з навчальною і статистичною літературою, відбирати необхідну інформацію, аналізувати соціально-економічні явища і процеси, робити узагальнення та правильні висновки; навчає чітко, послідовно і грамотно викласти зміст теоретичного питання в письмовій формі та дати вірні відповіді на тестові завдання.

Використання даних методичних рекомендацій допоможе студентам не лише успішно виконати контрольну роботу, але й усвідомити важливі теоретичні положення макроекономіки і підготуватися до іспиту.

### **ЗАГАЛЬНІ ВИМОГИ І МЕТОДИЧНІ ВКАЗІВКИ ДО ВИКОНАННЯ КОНТРОЛЬНОЇ РОБОТИ**

Завдання контрольних робіт розроблені відповідно до освітньо-професійної програми підготовки бакалаврів за професійним спрямуванням фінансист, бухгалтер, менеджер, маркетолог з курсу «макроекономіка».

Розподіл завдань здійснюється на початку вивчення дисципліни згідно варіанту, номер якого визначається за останньою цифрою залікової книжки студента (Див. таблицю).

Остання цифра залікової книжки студента	1; 16	2; 17	3; 18	4; 19	15; 30	
Номер варіанту	1	2	3	4	15	

Перед виконанням контрольної роботи, перш за все, необхідно самостійно опрацювати весь теоретичний курс, викладений у підручниках з макроекономіки, відповідно з його робочою програмою. Особливо поглибленого вивчення потребують питання, які є

предметом контрольної роботи. Для цього необхідно ознайомитися з основною літературою, яка рекомендована до вивчення дисципліни, а також переглянути журнальні статті по темі роботи, що опубліковані в економічних періодичних виданнях. Після вивчення літературних джерел слід приступити до виконання контрольної роботи.

Контрольна робота виконується українською мовою, у звичайному шкільному зошиті, чітко, охайно, розбірливим почерком, зі складанням необхідних таблиць, схем, графіків, приведенням формул та статистичних даних. Сторінки зошита повинні бути пронумеровані і мати поля для зауважень викладача. На титульному листі зошита необхідно вказати вихідні реквізити студента та номер варіанту. У кінці роботи потрібно привести список використаної літератури (не менше п'яти джерел). Робота повинна бути підписана студентом з вказівкою дати її виконання.

За структурою подання контрольна робота складається з трьох видів завдань:

- висвітлити теоретичне питання по одній із макроекономічних проблем, яке складене з урахуванням необхідного мінімуму, що його має засвоїти студент;
- визначити правильні відповіді на тести, розроблені відповідно до тематики навчальної програми дисципліни;
- розв'язати задачі.

**При висвітленні першого теоретичного питання** визначеної теми, треба дати розгорнуту відповідь. Для цього необхідно скласти план відповіді, який допоможе логічно і послідовно викласти зміст. План має включати два або три питання, висновок та список використаної літератури. Зміст питання слід висловлювати від себе, своїми словами. В тексті треба робити посилання на використану літературу. Наприклад: [4, с.56]. Цифра 4 показує на четверте джерело у списку використаної літератури, а число 56 на те, що цитована фраза знаходиться на 56 сторінці вказаного джерела.

Теоретичне питання вважається повністю розкритим, якщо:

- розкрита і охарактеризована суть проблеми;
- наведені відповідні формули, схеми, графіки, показники статистики та фактичні матеріали;

- зроблені обґрунтовані висновки стосовно розглянутої проблеми. Висновки повинні бути короткими і органічно витікати зі змісту розглянутої проблеми.

**В другому завданні контрольної роботи** необхідно дати відповіді на тести, які розроблені по основним темам курсу. Студенту потрібно прочитати питання і, користуючись знаннями теоретичного курсу, вибрати правильну відповідь. При цьому треба прокоментувати свою відповідь двома-трьома реченнями з графіками і формулами або рішеннями, які б доводили правильність обраної відповіді.

**В третьому завданні контрольної роботи** необхідно розв'язати задачі. Задача вважається розв'язаною, якщо наведено повний хід розв'язування з поясненнями та в кінці зроблено висновок щодо отриманого результату.

При задовільному виконанні робота оцінюється «зараховано». Невиконання будь-якого з вказаних видів завдань веде до відповідного зниження оцінки за контрольну роботу. Якщо до роботи є зауваження викладача, студент повинен їх врахувати, зробити доробку контрольної роботи і подати на кафедру повторно.

При ускладненнях, які виникають при вивченні курсу і виконанні контрольної роботи, студент повинен з'явитися до викладача на консультацію.

Контрольна робота повинна бути виконана і представлена на кафедрі в термін, встановлений навчальним планом. Студенти, які не здали у встановлений термін контрольну роботу, не допускаються до складання іспиту.

## **ПРИКЛАДИ ВИКЛАДАННЯ ЗМІСТУ ТЕОРЕТИЧНИХ ПИТАНЬ, ВІДПОВІДЕЙ НА ТЕСТИ ТА ВИРІШЕННЯ ЗАДАЧ**

Наприклад, теоретичне питання «Структура сукупного попиту згідно класичної та кейнсіанської моделі» можна розкрити за наступним планом:

1. Класична економічна модель сукупного попиту.
2. Сукупний попит та його структура в кейнсіанській теорії.
3. Чинники, що впливають на обсяг і характер сукупного попиту.
4. Висновки.

**В першому питанні** плану слід звернути увагу на те, що з

макроекономічного погляду в національній економіці функціонує чотири макроекономічні суб'єкти: 1) домашні господарства, 2) підприємницький сектор, 3) державний сектор і 4) сектор закордон, які формують попит на споживчі та інвестиційні товари і послуги.

Отже, сукупний попит (AD) – це загальна сума витрат макроекономічних суб'єктів на закупівлю кінцевих товарів та послуг, вироблених в економіці.

Важливо усвідомити, що сукупний попит має грошову форму і відображає зв'язок між обсягом сукупного випуску, на який є попит з боку економічних агентів і загальним рівнем цін в економіці.

Згідно класичної теорії цей зв'язок обумовлений умовами грошового обігу, які встановлюються основним рівнянням кількісної теорії грошей:

$$M \cdot V = P \cdot Y \quad (1)$$

де,  $M$  – кількість грошей в обігу;

$V$  – швидкість обігу грошей;

$P$  – рівень цін;

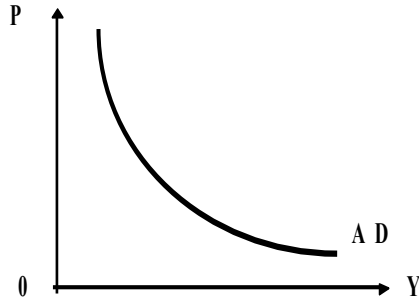
$Y$  – реальний обсяг національного виробництва.

Згідно з рішенням, обсяг сукупного попиту залежить від кількості грошей в обігу, швидкості їхнього обертання та рівня цін.

$$Y_{AD} = M \cdot V / P \quad (2)$$

Якщо швидкість обігу грошей та обсяг пропозиції грошей в економіці приймається постійною, то величина сукупного попиту змінюється обернено рівня цін.

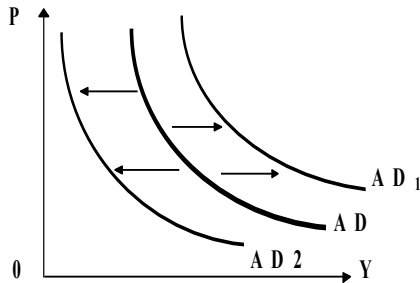
При вищому рівні цін домогосподарства та фірми можуть придбати менше товарів і послуг, оскільки їхній доход постійний. Залежність між загальною сумою витрат та рівнем цін можна виразити графічно (в системі координат  $P/Y$ ) у вигляді кривої з від'ємним нахилом.

Рисунок 1.1 *Крива сукупного попиту*

Крива AD показує реальний обсяг виробництва, який споживачі готові закупити при кожному даному рівні цін.

В подальшому аналізі функції AD зверніть увагу на те, що, на відміну від індивідуального попиту, конфігурацію кривої сукупного попиту, з'ясовують при допомозі дії трьох ефектів: відсоткової ставки, реальних касових залишків населення і ефекту імпортних закупівель.

При вивченні характеру сукупного попиту слід зрозуміти відмінність дії цінових і нецінових чинників. Вплив цінових чинників призводить до зміни обсягу сукупного попиту. На графіку 1.1 ці зміни відображаються рухом впродовж кривої AD наверх або униз. Дія нецінових чинників змінює характер попиту, що на графіку 1.2 відображається зміщенням кривої AD праворуч або ліворуч.

Рисунок 1.2 *Зміна сукупного попиту*

Найбільш значні чинники ті, що впливають на обсяг споживання домогосподарств, рівень попиту підприємців на

інвестиції, державні витрати та витрати на чистий експорт закордону [7, с.31].

Необхідно звернути увагу, що згідно з кейнсіанською теорією, сукупний попит визначають за формулою розрахунку ВВП методом витрат:

$$AD = C + Ig + G + Xn \quad (3)$$

де,  $C$  – попит домогосподарств на товари і послуги (споживчі витрати),

$I$  – попит фірм на інвестиційні товари і послуги (інвестиційні витрати),

$G$  – державні закупівлі товарів і послуг;

$Xn$  – чистий експорт (різниця між попитом іноземного сектора на товари і послуги даної країни - експортом, і попитом даної країни на закордонні товари і послуги - імпортом ( $Xn = E - Z$ )).

Важливо уяснити, що після сплати податків ( $T$ ) у домашніх господарств залишається доход кінцевого використання ( $Yd$ ), який використовується на споживання ( $C$ ) та заощадження ( $S$ ). Отже,

$$Yd = C + S \quad (4)$$

Залежність між витратами на споживання і доходом кінцевого використання називається функцією споживання.

$$C = a + b(Y-T) \quad (5)$$

де,  $a$  – автономне споживання, тобто обсяг споживання, який не залежить від використовуваного доходу (за рахунок позик, у борг, за рахунок заощаджень, субсидій);

$b$  – гранична схильність до споживання (MPC). Визначальним чинником споживання у функції є дохід;

$Yd$  – доход після сплати податків.

Заощадження – це частина використовуваного доходу, яка може бути спожита в майбутньому періоді. Найпростіша функція заощадження має вигляд:

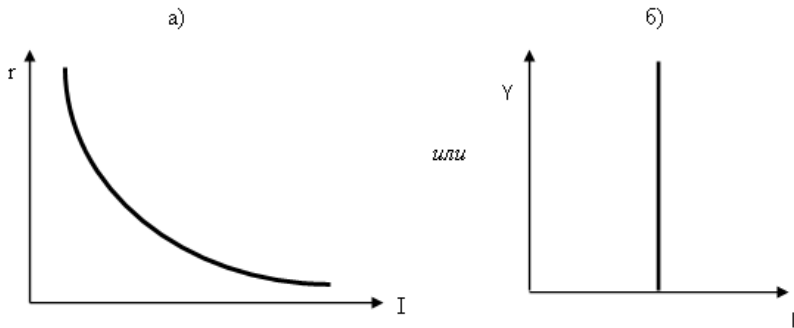
$$S = -a + (1 - b) * (Y-T) \quad (6)$$

Подальший розвиток кейнсіанської теорії свідчить, що споживання – функція не лише поточного доходу. На його обсяги впливають також рівень нагромадження багатства, рівень цін, ставка відсотку, раціональні очікування споживачів, рівень оподаткування,

рівень соціальних виплат тощо.

Далі необхідно розглянути наступний елемент сукупних витрат, яким є інвестиційний попит підприємців на товари виробничого призначення (машини, устаткування, обладнання) необхідні для заміни зношеного капіталу (реноваційні інвестиції) та збільшення реального капіталу (чисті інвестиції).

Рівень попиту на чисті інвестиції визначається двома основними чинниками: величиною очікуваної норми чистого прибутку та реальної ставки відсотку. Залежність інвестиційного попиту від ставки відсотка можна представити графічно:



**Рисунок 1.3 Функція інвестиційного попиту у кейнсіанській моделі.**

В кейнсіанській моделі інвестиційний попит є автономним, тобто таким, що не залежить від величини сукупного доходу. Його величина визначається лише графіком граничної ефективності капіталу і значенням реальної відсоткової ставки. На рисунку 1.3 (а) величина інвестиційного попиту обернено залежить від реальної відсоткової ставки процента, а на рисунку 1.3 (б) інвестиційні витрати вважаються автономними, тобто такими, що не залежать від величини сукупного доходу  $Y$ .

Найпростіша функція попиту на інвестиції має вигляд:

$$I = e - dr \quad (7)$$

де  $I$  – інвестиційні витрати;

$e$  – автономні інвестиції (визначаються зовнішніми економічними факторами);

$r$  – реальна процентна ставка;

$d$  – коефіцієнт чутливості інвестицій до динаміки процентної ставки.

Необхідно прийняти до уваги, що на відміну від споживчого попиту, який є відносно стабільним, інвестиційний попит є мінливим внаслідок дії чинників, що впливають на його динаміку [1, с.92].

Третім елементом сукупного попиту є витрати держави на товари і послуги ( $G$ ). Для виконання своїх економічних функцій держава наймає службовців до центральних і місцевих органів влади, наймає вчителів, лікарів, будує промислові і соціальні об'єкти, дороги, закуповує зброю, устаткування, різні товари та інше. Величина попиту держави визначається державним бюджетом країни та політичними рішеннями уряду.

Попит закордону ( $X_n$ ) на блага певної країни залежить від співвідношення цін на вітчизняні і закордонні товари та послуги, а також обмінного курсу національних валют, тобто від реальних умов обміну. Важливий вплив на обсяг попиту мають також політичні рішення тих чи інших держав.

## Висновки

Вивчення економічного змісту сукупного попиту в класичній і кейнсіанській теорії показує, що:

- основними покупцями товарів та послуг виступають макроекономічні суб'єкти – домашні господарства, підприємницький сектор економіки, держава та сектор закордон;

- сукупний попит – це шкала, яка графічно представлена у вигляді кривої, що показує величину реального обсягу продукції (різні кількості товарів та послуг, яку готові і бажають придбати споживачі за кожного можливого рівня цін при інших рівних умовах);

- в класичній моделі сукупний попит має грошову форму, тому зв'язок між рівнем цін та величиною сукупного попиту обумовлений умовами грошового обігу, які встановлюються основним рівнянням кількісної теорії грошей;

- згідно кейнсіанської моделі сукупний попит можна визначити за формулою розрахунку ВВП методом витрат:  $AD = C + I_g + G + X_n$ ;

- на обсяг сукупного попиту впливають цінові та нецінові чинники. Вплив цінових чинників змінює обсяг попиту, що на графіку проявляється рухом впродовж шкали попиту наверх або вниз. Нецінові чинники змінюють характер попиту, а їх дія призводить до зміщення кривої AD праворуч або ліворуч незалежно від рівня цін.

### Приклад відповіді на тестові завдання:

**Тест 1.** Сукупна вартість кінцевих товарів та послуг, вироблених в країні протягом року це:

- а) національне багатство;
- б) валовий внутрішній продукт;
- в) національний доход;
- г) чистий економічний добробут.

Правильна відповідь «б». так як ВВП – це сукупна ринкова вартість кінцевих товарів та послуг, вироблених в національній економіці протягом року.

**Тест 2.** До чистих інвестицій відноситься:

- а) купівля домашнім господарством легкової автомашини;
- б) заміна зношеного устаткування новим;
- в) будівництво складу для виробленої продукції;
- г) всі відповіді правильні.

Правильна відповідь «в», так як в загальній сумі витрат на інвестиції, це частина витрат, яка забезпечує реальне збільшення капіталу та економічне зростання.

### Приклади вирішення задач

**Задача 1.** У 1990 р. номінальний ВВП складав 300 млрд дол. Через рік дефлятор ВВП збільшився у 1,2 рази, а реальний ВВП виріс на 10%. Визначте номінальний ВВП 1991 р. (1990 р. — базовий).

**Рішення:**  $ВВП_r = ВВП_n / \text{Дефлятор}$

$ВВП_r = 300 / 1,2 = 250$  млрд. дол.

**Задача 2.** Економіка описана наступними даними:

Фактичний рівень безробіття перевищує природний на 4%; потенційний ВВП дорівнює 2500; коефіцієнт чутливості ВВП до динаміки циклічного безробіття дорівнює 2,4.

**Розрахуйте:** а) фактичний рівень безробіття;  
б) фактичний ВВП.

**Дано:**

**Рішення:**

$$\begin{aligned} U-U^* &= 4\% & (Y-Y^*)/Y &= -B(U-U^*) \\ Y^* &= 2500 & (Y-2500)/Y &= -2,4(0,04) \\ B &= 2,4 & (Y-2500) &= -0,096*Y \\ & & -2500 &= -0,096*Y - Y \\ & & -2500 &= -Y(0,096+1) \\ & & Y &= 2500/1,096 \\ & & Y &= 2281 \end{aligned}$$

**Задача 3. Економіка описана наступними даними:**

Природний рівень безробіття дорівнює 6%; фактичний рівень безробіття складає 7,33%; потенційний ВВП зростає на 3% на рік; коефіцієнт чутливості ВВП до динаміки циклічного безробіття дорівнює 3.

Розрахуйте, наскільки швидко має зрости фактичний об'єм виробництва для того, щоб у наступному році в економіці була забезпечена повна зайнятість ресурсів за природного рівня безробіття.

**Дано:**

**Рішення:**

$$\begin{aligned} U^* &= 6\% \\ U &= 7,33\% & 1) (Y-Y^*)/Y &= -3(U-U^*) = -3(0,0733-0,06) = -0,04(4\%) \\ V &= 3 & 2) \text{изм. } Y &= 4\% + 3\% = 7\% \\ \text{Зміна } Y^* &= 3\% \end{aligned}$$

**Знайти:**

зміну  $Y$ , щоб  $U=U^*(6\%)$

**Задача 4. Економіка описана наступними даними:**

Інвестиції складають 700 млрд. дол., а використовуваний доход дорівнює 3200 млрд. дол.; споживчі витрати складають 2800 млрд. дол.; надлишок державного бюджету дорівнює 100 млрд. дол.. Розрахуйте величину чистого експорту.

**Дано:**

**Рішення:**

$$\begin{aligned} I &= 700 & Y_d &= Y - T + TR \\ Y_d &= 3200 & Y &= (C + I + G + X_n) - T + TR \\ C &= 2800 & -BD &= T - G - TR = 100 \\ BD &= -100 & X_n &= Y_d - C - I - G + BD \end{aligned}$$

**Знайти:**  $X_n = 3200 - 2800 - 700 + 100 = -200$   
 $X_n - ?$

**Задача 5. Економіка описана наступними даними:**

**Дано:** **Розрахуйте:**

$$Y = C + I + G + X_n, \quad \text{а) } Y;$$

$$C = 400 + 0,9 Y_d \quad \text{б) } m_a$$

$$I = 200 + 0,25 Y$$

$$X_n = 200 - 0,1 Y$$

$$G = 200$$

**Рішення:**

$$Y = C + I + G + X_n$$

$$Y_d = Y - T$$

$$T = Y - t * Y$$

$$\text{а) } Y = 400 + 0,9 * (Y - 0,33 * Y) + 200 + 0,25 * Y + 200 + 200 - 0,1 * Y$$

$$Y - 0,9 Y + 0,3 Y - 0,25 Y + 0,1 Y = 1000$$

$$0,25 Y = 1000$$

$$Y = 4000$$

$$\text{б) } m_a = Y/A$$

$$A = C_a + I_a + G_a + X_{na} = 400 + 200 + 200 + 200 = 1000$$

$$m_a = 4000 / 1000 = 4$$

**Задача 6. Споживання представлено функцією:  $C = a + b(Y - T)$ .**

Гранична схильність до споживання дорівнює 0,4;  $Y = 1000$ ; ставка оподаткування складає 30%; величина автономного споживання дорівнює 200. Розрахуйте величину споживчих витрат:

**Дано:** **Знайти:**  $C = ?$

$$C = a + b(Y - T).$$

$$MPC = 0,4$$

$$Y = 1000$$

$$t = 30\% (0,3) \quad a = 200$$

$$\text{Рішення: } T = t * Y$$

$$C = 200 + 0,4(1000 - 0,3 * Y)$$

$$C = 600 - 0,4 * 0,3 * 1000 = 480$$

**Задача 7. Економіка має наступні показники (млрд. гр. од.):**

**Дано:**

$$\text{- споживчі витрати (C) = 2300}$$

$$\text{- інвестиції (I) = 700}$$

$$\text{- державні витрати (G) = 800}$$

$$\text{- трансфертні платежі (TR) = 100}$$

$$\text{- відсотки по державному боргу (N) = 100}$$

$$\text{- податки (T) = 800}$$

**Розрахувати:**

- а) приватні заощадження;
- б) заощадження держави;
- в) вартість державних облігацій і доповненої кількості грошей, випущених для покриття дефіциту держбюджету, якщо відомо, що дефіцит на 80% фінансується випуском облігацій.

**Рішення:**

- а) приватні заощадження розраховуються за формулою:

$$S_p = (Y + TR + N - T) - C$$

$$Y = C + I + G$$

$$Y = 2300 + 700 + 800 = 3800$$

$$S_p = (3800 + 100 + 100 - 800) - 2300 = 900$$

- б) заощадження держави дорівнюють:

$$S_g = T - TR - N - C$$

$$S_g = 800 - 100 - 100 - 800 = -200$$

- в) від'ємне значення державних заощаджень свідчить про наявність дефіциту держбюджету:

$$ВД = -S_g = 200$$

Дефіцит фінансується випуском облігацій на 80%, тобто:

$$\Delta B = 0,8 * ВД$$

$$\Delta B = 0,8 * 200 = 160$$

Частина дефіциту, що не профінансовано випуском облігацій, фінансується випуском доповненої кількості грошей:

$$\Delta M = 200 - 160 = 40$$

**Відповідь:** а)  $S_p = 900$

б)  $S_g = -200$

в)  $\Delta B = 160$

г)  $\Delta M = 40$

**Задача 8.** В умовах рівноваги в економіці держава збільшила надходження до держбюджету від податків з 28 млрд. гр. од. до 34 млрд. гр. од. не змінюючи обсягу державних закупівель. Гранична схильність до споживання (MPC) дорівнює 0,8. Як зміниться обсяг рівноважного ВВП?

**Рішення:**

Визначаємо величину мультиплікатора податків та величину збільшення надходжень до держбюджету.

$$m_t = -b / (1 - b) = -0,8 / (1 - 0,8) = -4$$

34 млрд. - 28 млрд. = 6 млрд. гр. од.

$\Delta Y = 6 \text{ млрд.} * -4 = -24 \text{ млрд. гр. од.}$

**Відповідь:** Обсяг рівноважного ВВП зменшиться на 24 млрд. гр.

од.

**Задача 9.** Депозити комерційного банку становлять 200 млн. гр. од. Сумарні резерви (обов'язкові та наднормативні) дорівнюють 60 млн. гр. од. Норма резервування 20%. Як може змінитися пропозиція грошей, якщо банк використовує усі наднормативні резерви для надання позик?

**Рішення:**

Обов'язкові резерви (R) дорівнюють 40 млн. гр. од. (200 млн.\* 0,2)

Наднормативні резерви (E) = 20 млн. (60-40)

Величина депозитного мультиплікатора:  $m_d = 1/r = 1/0,2 = 5$

Отже, додаткова пропозиція ( $\Delta M^S$ ) грошей може становити 100 млн. гр. од. (20\*5)

**Відповідь:** додаткова пропозиція грошей може досягти 100 млн. гр. од.

**Задача 10.** Коефіцієнт депонування (сг) грошей становить 10%, а коефіцієнт фактичного резервування (гг) дорівнює 30%. Як зміниться пропозиція грошей ( $\Delta M^S$ ), якщо грошова база (МВ) збільшиться на 80 млрд. гр. од.

**Рішення:**

Визначаємо значення грошового мультиплікатора:

$$m_c = c_g + 1 / c_g + r_g = 0,1 + 1 / 0,1 + 0,3 = 2,75$$

Зміни пропозиції грошей визначаємо по формулі:

$$\Delta M^S = c_g + 1 / c_g + r_g * M^B = 2,75 * 80 = 220 \text{ млрд. гр. од.}$$

**Відповідь:** пропозиція грошей збільшиться на 220 млрд. гр. од.

**Задача 11.** Розрахуйте темп інфляції для поточного року за таких умов: у попередньому році номінальний ВВП становив 155 млрд. грн., реальний ВВП – 118 млрд. грн.. У поточному році очікується одержати номінальний ВВП 190 млрд. грн. при індексі цін ВВП 152 %.

**Рішення:**

Індекс цін ВВП у попередньому році становив:

$$I_c = \text{ВВП}_n / \text{ВВП}_p * 100\% = 155 / 118 * 100\% = 131 \%$$

Темп інфляції ( $\pi$ ) у поточному році дорівнюватиме:

$$\pi = \frac{I_{ц_t} - I_{ц_{t-1}}}{I_{ц_{t-1}}} * 100\% = \frac{152-131}{131} * 100\% = 16\%$$

**Відповідь:** темп інфляції для поточного року становитиме 16%.

Кожна з наведених типових задач відноситься до тієї чи іншої теми даної дисципліни. Тому, приступаючи до вирішення задач, необхідно добре вивчити відповідну тему теоретичного курсу «Макроекономіка».

## **ЗАВДАННЯ ДО КОНТРОЛЬНОЇ РОБОТИ**

### **ВАРІАНТ № 1**

**1.1 Розкрийте основний зміст теоретичного питання:**

**1.2 Знайдіть вірну відповідь на тести:**

**1.2.1 У який період макроекономічний аналіз виділився як окрема галузь знань?**

- а) XVIII ст.;
- б) XIX ст.;
- в) XX ст.;
- г) правильні відповіді (а) і (б).

**1.2.2. До секторів СНР належать:**

- а) транснаціональні корпорації.;
- б) державні підприємства;
- в) фінансові установи;
- г) приватні підприємства.

**1.2.3. Що впливає на ринок праці?**

- а) чинники попиту на робочу силу;
- б) чинники пропозиції на робочу силу;
- в) профспілки;
- г) усі відповіді правильні.

**1.2.4. На відміну від класичних економістів, Дж. М. Кейнс стверджував, що:**

- а) принцип невтручання призведе до макрорівноваги;
- б) економіці приватного підприємництва властива нестабільність;
- в) ціна і заробітна плата є гнучкими.;
- г) ринок здатний по своїй природі до самоврядування.

**1.2.5. Недоліком бартеру є те, що він:**

а) малоефективний внаслідок високих витрат, пов'язаних з необхідністю знаходження суб'єктів, готових обміняти потрібні продавцеві товари на ті, які в нього є.;

б) незручний;

в) перешкоджає розвитку суспільного поділу праці;

г) усі відповіді правильні.

**1.2.6. Зсув кривої товарного ринку визначається:**

а) відсотковою ставкою;

б) рівноважним доходом;

в) чутливістю інвестицій до відсоткової ставки;

г) мультиплікаторами державних витрат та податків.

**1.2.7. Інфляція – це:**

а) зростання цін на окремі товари;

б) зниження цін на окремі товари, що супроводжується знеціненням національної грошової одиниці;

в) зростання загального рівня цін упродовж певного періоду, що супроводжується знеціненням національної грошової одиниці;

г) девальвація національної грошової одиниці.

**1.2.8. Особисті заощадження разом із заощадженнями підприємств називають:**

а) державними заощадженнями;

б) особистими заощадженнями;

в) валовими приватними заощадженнями;

г) національними заощадженнями.

**1.2.9. Сукупні витрати можна записати:**

а)  $AD = C + I_g + G + X_p$ ;

б)  $AD = C + I_g + G$  ;

в)  $AD = Y - A$ ;

г)  $AD = Y - I_g$ .

**1.2.10. Яка функція Національного банку є первинною?**

а) емісійна;

б) кредитно-розрахункове обслуговування комерційних банків ;

в) регулювання грошового обігу і кредиту;

г) регламентація валютних відносин.

**1.2.11. Основним завданням фінансової політики є наповнення державного бюджету.**

Так Ні

**1.2.12. Збурення в сукупній пропозиції можуть зумовити економічні коливання.**

Так Ні

**1.2.13. Ринковий механізм неспроможний самостійно вирішувати чимало нагальних проблем сучасної змішаної економіки.**

Так Ні

**1.2.14. Міжнародна торгівля є формою зв'язку між товаровиробниками різних країн, що виникає на основі міжнародного поділу праці, і виражає їх взаємну економічну залежність.**

Так Ні

**1.2.15. Коли англійське відділення корпорації IBM переводить свій прибуток у США, то ця операція виступає як кредит у платіжному балансі Великобританії.**

Так Ні

**1.2.16. Макроекономіка – це галузь економічної теорії, яка вивчає ефективність функціонування національної економіки.**

Так Ні

**1.2.17. І номінальний, і реальний ВВП можна виміряти тільки в грошах.**

Так Ні

**1.2.18. Попит на працю є похідним від попиту на товари та послуги.**

Так Ні

**1.2.19. До сукупного попиту не включають витрати на амортизацію та чистий експорт.**

Так Ні

**1.2.20. Якщо номінальний обсяг ВВП дорівнює 2000 млрд. грн., а попит на гроші для угод становить 5000 млрд. грн., то в середньому кожна гривня обертається 4 рази на рік.**

Так Ні

**1.3 Розв'яжіть задачі.**

**1.3.1. Задача.**

В економіці виробляється і споживається тільки чотири вид благ: одяг, житло, їжа, розваги.

Товарні Позиції	2007 р.		2008 р.	
	Q <sub>0</sub>	P <sub>0</sub>	Q <sub>1</sub>	P <sub>1</sub>
Одяг	10	20	12	21
Їжа	30	8	35	10
Житло	9	12	11	14
Розваги	8	7	15	11

Розрахуйте індекс споживчих цін і дефлятор для 2008 р., використовуючи дані 2007 р. як базові.

### 1.3.2. Задача.

Споживання домогосподарств характеризується наступними даними: функція споживання  $C = 20 + 0,8 Y_d$ , ставка податку знаходиться на рівні 10%, загальний дохід становить 500 млрд. грн., дотації – 50 млрд. грн.

Визначити обсяг заощаджень та середню норму споживання.

### 1.3.3 Задача

ТОВ «ОВК» уклало контракт з однією із фірм Німеччини на 100000 євро. Курс гривні до євро – 7 грн. / євро.

Якщо курс гривні знизиться до 7,5 грн. / євро, що матиме ТОВ «ОВК» - валютну економію чи збиток?

## Завдання до контрольної роботи

### ВАРІАНТ № 2

**2.1 Розкрийте основний зміст теоретичного питання:**

**2.2. Знайдіть вірну відповідь на тести:**

**2.2.1. Хто з економістів відвів сфері споживання ключову роль у макроекономічному аналізі?**

- а) Дж. М. Кейнс;
- б) М. Фрідман ;
- в) А. Сміт;
- г) І Фішер.

**2.2.2. Сукупні витрати – це:**

- а) загальна сума державних видатків та інвестиційних витрат;

- б) загальна сума державних та споживчих витрат;
- в) загальна сума витрат усіх покупців на кінцеві товари і послуги, вироблені національною економікою;
- г) загальна сума інвестиційних витрат у національній економіці.

**2.2.3. Основними статтями активу балансу Національного банку є:**

- а) золоті сертифікати, готівка, депозити банків і депозити казначейства;
- б) золоті сертифікати, готівка, позички й державні цінні папери;
- в) банкноти, державні цінні папери й позики;
- г) золоті сертифікати, готівка, банківські депозити й позики.

**2.2.4. Державна політика в галузі витрат і оподаткування називається:**

- а) монетарною політикою;
- б) політикою розподілу доходів;
- в) політикою, заснованою на теорії економіки пропозиції;
- г) фіскальною політикою.

**2.2.5. Якому соціально-економічному ладу властиві кризи перевиробництва?**

- а) рабовласницькому;
- б) феодальному;
- в) капіталістичному;
- г) соціалістичному.

**2.2.6. Суспільні блага відрізняються від приватних:**

- а) колективним характером споживання;
- б) неконкурентністю;
- в) неможливістю виключення зі споживання;
- г) усі відповіді правильні.

**2.2.7. Основними формами міжнародних економічних відносин є:**

- а) міжнародна торгівля;
- б) міжнародні валютно-фінансові відносини;
- в) кооперація виробництва;
- г) правильні відповіді (а) і (б).

**2.2.8. Дефіцит рахунка поточних операцій покривається за рахунок:**

- а) чистого експорту товарів;

- б) чистих поточних трансфертів;
- в) резервних активів;
- г) чистих доходів.

**2.2.9. Макроекономіка досліджує економічні процеси на рівні:**

- а) підприємства;
- б) галузі виробництва;
- в) окремого ринку;
- г) національної економіки.

**2.2.10. Кінцевими товарами називають товари, які призначені для:**

- а) подальшої обробки та переробки;
- б) перепродажу;
- в) споживання;
- г) усі відповіді правильні.

**2.2.11. Національний ринок праці – це сукупність механізмів, котрі забезпечують узгодження та координацію попиту та пропозиції праці в економіці.**

Так Ні

**2.2.12. Крива сукупного попиту має додатний нахил.**

Так Ні

**2.2.13. Використання бартеру незручно через необхідність одночасного узгодження потреб сторін, що здійснюють обмін.**

Так Ні

**2.2.14. Крива IS є кривою рівноваги на фінансовому ринку.**

Так Ні

**2.2.15. Під час інфляції загальний рівень цін в економіці зменшується.**

Так Ні

**2.2.16. Заощадження дорівнюють використовуваному доходу за мінусом витрат на споживання.**

Так Ні

**2.2.17. Сукупні витрати являють собою суму державних та споживчих витрат.**

Так Ні

**2.2.18. При купівлі Національним банком державних облігацій створюються банківські резерви.**

Так Ні

**2.2.19. У результаті реалізації фіскальної політики державні видатки знижуються.**

Так Ні

**2.2.20. Причиною зміни обсягу національного виробництва не обов'язково є циклічні коливання.**

Так Ні

**2.3 Розв'яжіть задачі.**

**2.3.1. Задача.**

Уряд країни планує у майбутньому році збільшити ВВП на 12 млрд. грн. На скільки мають скоротитися податки, щоб досягти запланованого зростання ВВП, якщо гранична схильність до споживання дорівнює 0,8?

**2.3.2. Задача**

Економіка країни характеризується такими показниками (млрд. грн.): експорт дорівнює 62, імпорт – 52, споживчі витрати – 10.

Якщо імпорт збільшиться на 5 %, а експорт на 12%, то чому дорівнюватиме ВВП?

**2.3.3. Задача**

Між країною А та країною Б здійснювалися такі зовнішньоекономічні операції (млн. грн.): експорт товарів та послуг з країни А в країну Б становить 250; грошові перекази із країни Б у країну А – 100; імпорт товарів і послуг у країну А – 230; купівля резидентами країни А цінних паперів фірм країни Б – 110; продаж цінних паперів фірм країни Б – 70; імпорт золота у країну А – 80.

Складіть платіжний баланс країни А.

## **Завдання до контрольної роботи**

### **ВАРІАНТ № 3**

**3.1 Розкрийте основний зміст теоретичного питання:**

**3.2. Знайдіть вірну відповідь на тести:**

**3.2.1. Макроекономіка не вивчає:**

а) механізм інфляції;

- б) окремого споживача;
- в) економічне зростання;
- г) економічну політику держави.

### **3.2.2. Валовий внутрішній продукт - це:**

- а) сума всіх вироблених товарів та послуг;
- б) сума реалізованих товарів та послуг;
- в) сукупна ринкова вартість кінцевої продукції та послуг, що вироблені за рік резидентами країни;
- г) . сукупна ринкова вартість кінцевої продукції та послуг, що вироблені за рік резидентами і нерезидентами країни

### **3.2.3. Елементами ринку праці є:**

- а) робітники та роботодавці, правові акти, кон'юнктура ринку;
- б) служба зайнятості, інфраструктура ринку праці;
- в) система соціальних гарантій;
- г) усі відповіді правильні.

### **3.2.4. Домашні господарства і підприємства взаємодіють між собою за допомогою ринків:**

- а) ресурсів і фінансового;
- б) товарного і грошового;
- в) ресурсів і товарного;
- г) праці і товарного.

### **3.2.5. Найвищу ліквідність мають:**

- а) цінні папери;
- б) готівка;
- в) майно;
- г) усі відповіді правильні.

### **3.2.6. Споживання, за теорією неокласиків, залежить від :**

- а) процесу розподілу доходів серед населення;
- б) розміру отриманих доходів;
- в) розміру заощаджень;
- г) вікової структури населення.

### **3.2.7. Що з переліченого відноситься до інфляції?**

- а) зростання цін;
- б) падіння курсу національної валюти;
- в) падіння купівельної спроможності грошової одиниці;
- г) усі відповіді правильні.

### **3.2.8. Що не характеризує кейнсіанську функцію**

**споживання?**

а) гранична схильність до споживання коливається в межах від нуля до одиниці;

б) із зростанням доходу середня схильність до споживання знижується;

в) функція споживання враховує автономне споживання;

г) раціональні індивіди бажають підтримувати приблизно однаковий рівень споживання протягом усього життя.

**3.2.9. Відносно стабільним компонентом сукупних витрат є:**

а) державні видатки;

б) споживчі витрати;

в) інвестиційні витрати;

г) амортизація.

**3.2.10. Яка функція Національного банку безпосередньо пов'язана з проведенням ним дискреційної монетарної політики:**

а) емісійна;

б) кредитно-розрахункове обслуговування комерційних банків;

в) регулювання грошового обігу і кредиту;

г) регламентація валютних відносин.

**3.2.11. Зростання чистого експорту частково нейтралізує дію стимулюючої фіскальної політики.**

Так Ні

**3.2.12. Макроекономічні моделі не можуть бути використані для економічних прогнозів.**

Так Ні

**3.2.13. Однією з основних цілей держави є зниження рівня безробіття за рахунок підвищення рівня інфляції.**

Так Ні

**3.2.14. Перша концепція міжнародної торгівлі розроблена меркантилістами.**

Так Ні

**3.2.15. Підсумок платіжного балансу країни завжди становить нуль.**

Так Ні

**3.2.16. Стрижнем кейнсіанської філософії макроекономіки є те, що ринкова система не має автоматичного механізму, який забезпечує повну зайнятість ресурсів.**

Так Ні

**3.2.17. Валовий внутрішній продукт, обчислений у постійних цінах називають реальним.**

Так Ні

**3.2.18. Пропозицію праці пред'являють підприємства.**

Так Ні

**3.2.19. Сукупний попит є сумою внутрішнього і зовнішнього попиту на вітчизняні товари та послуги.**

Так Ні

**3.2.20. Фінансовий ринок, на якому купують і продають довгострокові боргові зобов'язання та акції, називають грошовим ринком.**

Так Ні

### **3.3 Розв'яжіть задачі.**

#### **3.3.1. Задача.**

Грошовий агрегат  $M_1$  дорівнює 500 млрд. грн., поточні депозити становлять 100 млрд. грн., розрахункові рахунки – 120 млрд. грн., строкові депозити становлять 150 млрд. грн.

Чому дорівнює агрегат  $M_0$ ?

#### **3.3.2. Задача.**

У 2008 р. ВВП у цінах 2006 р. склав 200 млрд. грн., а в 2006 р. у цінах того ж року – 250 млрд. грн. У 2007 р. темп зростання ВВП у поточних цінах по відношенню до попереднього року дорівнював 1,05, а в 2008 р. – 1.2. Річний рівень інфляції в 2006 р. склав 110 %.

Визначити рівень інфляції у 2007 р.

#### **3.3.3. Задача.**

Чисельність населення становить 200 млн. чол.; 48 млн. чол. - діти до 16 років, а також люди, що знаходяться в тривалій ізоляції (у виправних установах та ін.); 60 млн. чол. вибули зі складу робочої сили; 9 млн. 200 тис. чол. - безробітні; 2 млн. чол. - працівники, зайняті неповний робочий день і шукають роботу.

Знайти: 1) величину робочої сили; 2) рівень безробіття.

**Завдання до контрольної роботи  
ВАРІАНТ № 4**

**4.1 Розкрийте основний зміст теоретичного питання:**

**4.2. Знайдіть вірну відповідь на тести:**

**4.2.1. Зростання експорту країни за інших рівних умов зумовить:**

- а) збільшення інвестицій;
- б) збільшення заощаджень;
- в) збільшення чистого експорту;
- г) зменшення чистого експорту.

**4.2.2. Кредитно-розрахункове обслуговування яких агентів здійснює Національний банк?**

- а) промислових клієнтів;
- б) торговельних агентів;
- в) кредитних установ та держави;
- г) будь-яких суб'єктів.

**4.2.3. У «Загальній теорії» Дж.М. Кейнса передбачається, що:**

- а) зміни у податковій політиці можуть впливати на величину ВВП;
- б) крива сукупної пропозиції представлена горизонтальною лінією;
- в) зміна рівня державних видатків може впливати на величину ВВП;
- г) усі відповіді правильні.

**4.2.4. Який цикл називають «циклом запасу»?**

- а) Д. Кітчина;
- б) К. Жюглара;
- в) І.Фішера;
- г) М. Кондратьєва.

**4.2.5. Прикладом суспільного блага може слугувати:**

- а) національна оборона;
- б) філармонія;
- в) вища освіта;
- г) курси англійської мови.

**4.2.6. Принцип порівняльної переваги був уперше сформульований:**

- а) А. Смітом;
- б) Д. Рікардо;
- в) А. Маршаллом;
- г) В. Леонтьєвим.

**4.2.7. Рахунок поточних операцій включає:**

- а) чистий дохід від інвестицій;
- б) чисті капітальні трансферти;
- в) чисті поточні трансферти;
- г) правильні відповіді (а) і (в).

**4.2.8. Яке твердження правильне?**

- а) модель є спрощеною теоретичною схемою впливу екзогенних змінних на ендегенні;
- б) макроекономіка вивчає поведінку окремих економічних суб'єктів на ринках ресурсів;
- в) позитивна економіка вивчає те, що повинно бути;
- г) домогосподарства є юридичними особами, що виробляють товари та послуги з метою задоволення своїх потреб.

**4.2.9. До резидентів країни відносяться:**

- а) сезонні робітники;
- б) фізичні особи, які проживають на території країни більше року, незалежно від громадянства;
- в) юридичні особи, які здійснюють свою виробничу діяльність на території цієї країни;
- г) правильні відповіді (б) і (в)

**4.2.10. Обсяг ринку праці переважно визначається:**

- а) заробітною платою;
- б) пропозицією робочої сили;
- в) попитом на робочу силу;
- г) впровадження нових технологій у виробництво.

**4.2.11. Крива сукупного попиту має додатний нахил.**

Так Ні

**4.2.12. Функція грошей як міра вартості полягає у визначенні ціни всіх інших товарів і послуг.**

Так Ні

**4.2.13. Товарний ринок перебуває у стані рівноваги, коли заощадження дорівнюють інвестиціям.**

Так Ні

**4.2.14. Інфляція сприяє перерозподілу національного доходу в масштабах суспільства на користь основної частини населення.**

Так Ні

**4.2.15. Згідно кейнсіанської концепції, рівень заощаджень залежить, у першу чергу, від обсягу використовуваного доходу.**

Так Ні

**4.2.16. Обсяг національного виробництва збільшується тоді, коли фактичні або заплановані заощадження перевищують фактичні або заплановані інвестиції.**

Так Ні

**4.2.17. Високий рівень облікової ставки стимулює інвестиції, тому що інвестори отримують можливість збільшити свої доходи.**

Так Ні

**4.2.18. Зростання чистого експорту частково нейтралізує дію стимулюючої фіскальної політики.**

Так Ні

**4.2.19. Економічні коливання – це втрати, пов'язані зі зміною безробіття.**

Так Ні

**4.2.20. У моделі кругообігу держава стягує податки, надає трансферти та здійснює закупівлі.**

Так Ні

### **4.3 Розв'яжіть задачі.**

#### **4.3.1. Задача.**

Якщо реальний ВВП збільшиться в 1,21 раз, а грошова маса зросте на 8,2%, то як зміниться рівень цін при стабільній швидкості обігу грошей?

#### **4.3.2. Задача.**

Розрахуйте ВВП і ЧВП за таких умов (млрд. грн.): споживчі витрати дорівнюють 160, валові інвестиції – 40, державні видатки – 60, трансферти – 20, експорт – 14, імпорт – 12, амортизація – 38.

#### **4.3.3. Задача.**

В економіці країни зайнято 25 млн. осіб. Кількість безробітних становить 6 млн. осіб. Через деякий час із загальної чисельності

зайнятих 600 тис. осіб втратили роботу, а 1,5 млн. осіб припинили пошук роботи.

Визначте за цих умов чисельність зайнятих (працюючих), кількість безробітних та рівень безробіття.

### **Завдання до контрольної роботи**

#### **ВАРІАНТ № 5**

**5.1 Розкрийте основний зміст теоретичного питання:**

**5.2. Знайдіть вірну відповідь на тести:**

**5.2.1. До основних чинників, які визначають поведінку працівників на ринку праці можна віднести:**

а) величину заробітної плати, умови праці, віддаленість роботи від місця проживання;

б) ціни на сільськогосподарську продукцію;

в) чисельність та склад сім'ї;

г) психологічні особливості працівника.

**5.2.2. У процесі економічного кругообігу підприємства виконують таку функцію:**

а) сплачують податки;

б) постачають ресурси;

в) купують ресурси;

г) правильні відповіді (а) і (в).

**5.2.3. Під ліквідністю розуміють здатність:**

а) фінансового активу бути безумовним і нічим не обмеженим засобом платежу без зміни його номінальної вартості;

б) фінансового активу бути безумовним і нічим не обмеженим засобом платежу зі зміною його номінальної вартості;

в) грошей перетворюватися на фінансові активи;

г) грошей перетворюватися у цінні папери.

**5.2.4. У моделі IS-LM крива IS відображує зв'язок між:**

а) відсотковою ставкою та доходом, що виникає на ринках товарів та послуг;

б) відсотковою ставкою та інвестиціями;

в) відсотковою ставкою та попитом на гроші;

г) пропозицією грошей і доходом.

**5.2.5. Прогнозована інфляція:**

- а) дозволяє скоригувати номінальні доходи населення;
- б) виявляється у суспільних витратах;
- в) перерозподіляє багатство від кредиторів до боржників;
- г) приводить до збільшення трансфертних виплат.

**5.2.6. Гіпотеза життєвого циклу передбачає, що споживання:**

- а) поточного використовуваного доходу;
- б) поточного використовуваного доходу та наявного майна;
- в) поточного використовуваного доходу, майбутнього доходу та майна;
- г) усі відповіді неправильні.

**5.2.7. Національні заощадження містять у собі:**

- а) валові та приватні заощадження;
- б) приватні та державні заощадження;
- в) державні заощадження та амортизацію;
- г) державні заощадження та приватні трансферти.

**5.2.8. Цілями монетарної політики є:**

- а) високий рівень зайнятості;
- б) стабільний рівень цін;
- в) стабільність на фінансових ринках;
- г) усі відповіді правильні.

**5.2.9. Які дії не належать до дискреційної фіскальної політики:**

- а) зменшення податків;
- б) збільшення державних видатків;
- в) зменшення державних видатків;
- г) усі відповіді неправильні.

**5.2.10. Який цикл називають «промисловим»?**

- а) Д. Кітчина;
- б) К. Жюглара;
- в) І.Фішера;
- г) М. Кондратьєва.

**5.2.11. Прихильники класичної теорії вважають, що ринковий механізм не здатний автоматично забезпечувати повну зайнятість без державного втручання.**

Так

Ні

**5.2.12. Згідно теорії меркантилістів, держава повинна забезпечувати збільшення імпорту та скорочення експорту.**

Так Ні

**5.2.13. Резервні активи – стаття рахунку капітальних операцій, яка використовується для регулювання платіжного балансу.**

Так Ні

**5.2.14. Агрегування являє собою поєднання окремих економічних одиниць в одну чи декілька.**

Так Ні

**5.2.15. Якщо у національній економіці вироблено меншу кількість товарів і послуг у поточному році порівняно з попереднім, то номінальний ВВП обов'язково зменшується.**

Так Ні

**5.2.16. Попит на працю являє собою кількість робочої сили, яку підприємства хочуть найняти за даного рівня зарплати.**

Так Ні

**5.2.17. Форму кривої сукупного попиту можна пояснити ефектом доходу та ефектом заміщення**

Так Ні

**5.2.18. Цінність грошей перебуває у зворотній залежності від рівня цін**

Так Ні

**5.2.19. Якщо інвестиції взагалі не чутливі до ставки відсотка, то крива IS - горизонтальна.**

Так Ні

**5.2.20. Під час інфляції знижуються реальні доходи населення.**

Так Ні

### **5.3 Розв'яжіть задачі.**

#### **5.3.1. Задача.**

У таблиці наведені дані про величину ВВП країни в поточних цінах та про рівень інфляції.

Показники	2006 р.	2007 р.	2008 р.
ВВП у поточних цінах, млрд. грн.	1000	1010	1200
Рівень інфляції, % до попереднього року	107	105	110
ВВП у цінах 2006р., млрд. грн.			
ВВП у цінах 2007 р., млрд. грн.			
ВВП у цінах 2008 р., млрд. грн			

Заповніть таблицю та визначте якою буде інфляція за весь період і на скільки відсотків змінився ВВП у наведених цінах за 2006-2008 рр.?

### 5.3.2 . Задача.

Для умов країни інвестиційна функція задана рівнянням (млрд. грн.):

$$I = 1000 - 40r, \text{ де } r - \text{реальна відсоткова ставка.}$$

Визначити обсяг інвестицій, якщо номінальна відсоткова ставка дорівнює 10 %, темп інфляції становить 2 %.

### 5.3.3 . Задача.

Економіка країни характеризується такими даними (млрд. грн.):

$$Y = C + I_g + G + X_n; C = 100 + 0,8Y; I_g = 50; G = 60.$$

Визначте рівноважний обсяг національного виробництва (ВВП), мультиплікатор витрат і автономних витрат.

## Завдання до контрольної роботи

### ВАРІАНТ № 6

**6.1 Розкрийте основний зміст теоретичного питання:**

**6.2. Знайдіть вірну відповідь на тести:**

**6.2.1. Мультиплікатор автономних видатків обчислюється за формулою:**

- а)  $\Delta Y / \Delta I$  ;
- б)  $\Delta I / \Delta Y$  ;
- в)  $\Delta A / \Delta Y$  ;
- г)  $\Delta Y / \Delta A$ .

**6.2.2. Який характер має дискреційна монетарна політика:**

- а) завжди стимулюючий;
- б) завжди рестрикційний;
- в) антициклічний;
- г) усі відповіді неправильні.

**6.2.3. Стимулююча фінансова політика спрямована на:**

- а) досягнення бездефіцитного державного бюджету;
- б) стабілізацію відсоткової ставки;
- в) зниження темпів інфляції;
- г) збільшення обсягу виробництва і рівня зайнятості у національній економіці.

**6.2.4. Який цикл називають «великими циклами-довгими хвилями»?**

- а) Д. Кітчина;
- б) К. Жюглара;
- в) І.Фішера;
- г) М. Кондратьєва.

**6.2.5. Завданням державного регулювання сучасної ринкової економіки є:**

- а) послаблення конкуренції;
- б) контроль за рівнем зайнятості та інфляції;
- в) забезпечення збалансованого бюджету;
- г) збільшення державних видатків.

**6.2.6. Якщо продуктивність праці з виробництва експортного товару у першій країні вища, ніж у іншій, то перша країна:**

- а) має абсолютну перевагу;
- б) має порівняльну перевагу;
- в) виробляє цей товар з нижчою альтернативною вартістю, ніж інша країна;
- г) виробляє цей товар з вищою альтернативною вартістю, ніж інша країна.

**6.2.7. Складова частина платіжного балансу країни – рахунок поточних платежів – не включає:**

- а) товарний експорт;
- б) чисті доходи від інвестицій;
- в) транспортні послуги іноземним державам;
- г) зміни в активах країни за кордоном.

**6.2.8. Об'єктом макроекономіки є:**

- а) економічна система;
- б) продуктивні сили;
- в) приватна економіка;

г) виробничі відносини.

**6.2.9. При обчисленні ВВП не враховують:**

- а) перепродаж товарів;
- б) державні та приватні трансфертні платежі;
- в) операції з цінними паперами;
- г) усі відповіді правильні.

**6.2.10. Попит на працю:**

- а) визначається попитом на продукт, який виробляється цією працею;
- б) безпосередньо пов'язаний з рівнем заробітної плати;
- в) безпосередньо пов'язаний з пропозицією продукту, виробленого цією працею;
- г) визначається попитом на засоби виробництва.

**6.2.11. Ефект Пігу полягає у тому, що зі зниженням цін споживачі відчувають себе багатшими, що відповідно стимулює їх збільшувати видатки.**

Так Ні

**6.2.12. Якщо рівень цін на товари й послуги скоротиться на 50 %, то цінність грошей зменшиться вдвічі.**

Так Ні

**6.2.13. Зміна граничної схильності до споживання впливає на положення кривої IS.**

Так Ні

**6.2.14. Інфляція пропозиції індукує зниження витрат виробництва.**

Так Ні

**6.2.15. Зі збільшенням доходу споживача частка видатків на продукти харчування зменшується.**

Так Ні

**6.2.16. Національна економіка перебуває у стані рівноваги тоді, коли фактичні витрати дорівнюють запланованим.**

Так Ні

**6.2.17. Зазвичай рівень дисконтної ставки відповідає ринковому рівню відсоткових ставок.**

Так Ні

**6.2.18. Всі автоматичні або вбудовані стабілізатори можуть**

знизити рівень безробіття та інфляції, але не в змозі позбавити економіку ні від першого, ні від другого.

Так Ні

**6.2.19. Інвестиції – найбільш нестабільний компонент сукупних витрат у рамках економічного циклу.**

Так Ні

**6.2.20. Згідно кейнсіанської теорії, повна зайнятість за рахунок лише ринкових умов – це закономірність, а не випадковість.**

Так Ні

### **6.3. Розв'яжіть задачі.**

#### **6.3.1. Задача.**

Економіка країни характеризується такими даними: фактичний ВВП чтановить 4000 млрд. грн.; потенційний ВВП – 4200 млрд. грн.; гранична схильність до споживання дорівнює 0,8.

1. На скільки повинні змінитися державні закупівлі для досягнення економікою країни рівноважного стану за умови, що інші показники залишаються незмінними?

2. На скільки повинна змінитися величина податкових надходжень, щоб економіка країни досягла рівноважного стану?

#### **6.3.2. Задача.**

Економіка країни, яка здійснює зовнішньоекономічну діяльність з іншими країнами Європи, у минулому році характеризувалася такими показниками: приріст валових внутрішніх інвестицій становив 1200 млрд. грн., гранична схильність до споживання – 0,78, гранична схильність до імпорту – 0,12, граничний коефіцієнт податків – 0,25.

Визначте, як змінився ВВП країни на кінець минулого року. Чому дорівнюють приріст ВВП, якби країна не імпортувала товари а також втрати ВВП під впливом імпорту?

#### **6.3.3. Задача.**

У 2007 р. номінальний ВВП країни становив 317 млрд. грн., реальний ВВП – 294 млрд. грн.

Розрахуйте величину реального ВВП у 2008 р., якщо відомо, що дефлятор ВВП збільшиться на 13%, а номінальний ВВП очікується одержати обсягом 335 млрд. грн.

**Завдання до контрольної роботи****ВАРІАНТ № 7**

**7.1 Розкрийте основний зміст теоретичного питання:**

**7.2. Знайдіть вірну відповідь на тести:**

**7.2.1. При обчисленні ВВП подвійний рахунок виникає тоді, коли підсумовують:**

- а) вартість кінцевих і проміжних товарів та послуг;
- б) вартість лише кінцевих товарів та послуг;
- в) додану вартість, створену на всіх стадіях виробництва товарів та послуг;
- г) державні закупівлі товарів та послуг.

**7.2.2.Пропозицію на ринку праці формують:**

- а) випускники навчальних закладів;
- б) безробітні, раніше зайняті в домашньому господарстві;
- в) зайняті, які з різних причин шукають нову роботу;
- г) усі відповіді правильні.

**7.2.3. У процесі економічного кругообігу домогосподарства виконують таку функцію:**

- а) отримують податки;
- б) постачають ресурси;
- в) купують ресурси;
- г) виробляють товари та послуги.

**7.2.4. Розходження між грошима й «майже грошима» полягає в тому, щоб:**

- а) гроші на відміну від «майже грошей» можна витратити безпосередньо;
- б) «майже гроші» містять у собі депозити на банківських рахунках, тоді як гроші не включають їх;
- в) гроші обертаються швидше, ніж «майже гроші»;
- г) «майже гроші» - це нерозмінні паперові гроші, на відміну від грошей.

**7.2.5. Криву IS будують для певної (го):**

- а) відсоткової ставки;
- б) кредитно-грошової політики;
- в) бюджетно-податкової політики;

г) обсягу національного виробництва.

**7.2.6. Темп приросту інфляції визначається таким чином:**

а)  $(P_0 - P_1) * 100$ ;

б)  $(P_1 - P_0) * 100$ ;

в)  $(P_0 - P_1) * 100 / P_1$ ;

г)  $(P_1 - P_0) * 100 / P_0$ .

**7.2.7. Гіпотеза М. Фрідмана стверджує, що гранична схильність до споживання:**

а) вища для постійного доходу, ніж для тимчасового;

б) нижча для постійного доходу, ніж для тимчасового;

в) дорівнює одиниці;

г) дорівнює нулю.

**7.2.8. Рівноважний рівень національного виробництва - це:**

а) такий його обсяг, при якому сукупні витрати дорівнюють сукупним доходам;

б) такий його обсяг, при якому відбувається неінфляційний розвиток економіки;

в) такий його обсяг, якому відповідають сукупні витрати, достатні для закупівлі усієї продукції, виготовленої у поточному періоді;

г) такий його обсяг, при якому сукупні витрати не перевищують доходів населення країни.

**7.2.9. Які школи макроекономіки наполягають на політиці, яка відповідає монетарному правилу:**

а) теорія раціональних очікувань;

б) теорія економіки пропозиції;

в) монетаризм;

г) усі відповіді правильні.

**7.2.10. Заходом стимулюючої фіскальної політики є:**

а) купівля Національним банком державних облігацій на відкритому ринку;

б) продаж Національним банком державних облігацій на відкритому ринку;

в) новий випуск державних облігацій для фінансування додаткових державних видатків;

г) погашення раніше випущених державних цінних паперів.

**7.2.11. Рівень ділової активності впродовж декількох чи**

**кільканадцяти років називають діловим циклом.**

Так Ні

**7.2.12. Кейнсіанці віддають перевагу фіскальним методам впливу на економіку.**

Так Ні

**7.2.13. У будь-якій економіці ресурси не є взаємозамінюваними для альтернативного їх використання.**

Так Ні

**7.2.14. Рахунок поточних операцій – розділ платіжного балансу, в якому відображено міжнародний рух капітальних трансфертів, інвестицій, кредитів.**

Так Ні

**7.2.15. У моделі кругообігу сумарні видатки всіх покупців перевищують вартість національного продукту.**

Так Ні

**7.2.16. ВВП дещо занижує реальний обсяг продукту, виробленого в країні.**

Так Ні

**7.2.17. Дж. М. Кейнс стверджував, що ринкова економіка не спроможна у короткий термін вирішити проблему зайнятості на основі цінового механізму та конкуренції.**

Так Ні

**7.2.18. На ефекті відсоткової ставки наголосив М. Фрідман.**

Так Ні

**7.2.19. Показники загальної кількості грошей у національній економіці називають грошовими агрегатами.**

Так Ні

**7.2.20. Вищий рівень доходу означає збільшення пропозиції позичкових коштів та зниження рівноважної відсоткової ставки.**

Так Ні

**7.3. Розв'яжіть задачі.**

**7.3.1. Задача.**

У таблиці наведені економічні параметри країни:

Роки	Грошова маса, млн. грн.	Швидкість обігу грошей,обертів/рік	Індекс цін,%
2006	1000	6,0	100
2007	1200	6,2	110
2008	1500	6,5	130

Визначте реальний та номінальний ВВП, темпи приросту номінального ВВП у кожному році.

### 7.3.2. Задача.

За даними Федеральної резервної системи США, ситуація на американському грошовому ринку в 1988 р складалася таким чином: невеликі строкові вклади, млрд. дол. - 1836; великі строкові вклади, млрд. дол. - 835; чекові вклади, млрд. дол. - 574; безчекові ощадні вклади, млрд. дол. - 434; готівкові гроші, млрд. дол. - 210. Визначте величину агрегатів M1, M2, M3.

### 7.3.3. Задача.

Є такі макроекономічні дані: Y - 4900, C - 3000, I<sub>g</sub> – 920, G – 1200, T – 940. Визначити, яким буде розмір дефіциту державного бюджету?

## Завдання до контрольної роботи

### ВАРІАНТ № 8

**8.1 Розкрийте основний зміст теоретичного питання:**

**8.2. Знайдіть вірну відповідь на тести:**

**8.2.1. На що спрямована дискреційна фіскальна політика?**

- а) на заохочення економічної активності;
- б) на обмеження економічної активності ;
- в) стабілізацію господарського зростання – мінімізацію циклічних коливань;
- г) усі відповіді неправильні.

**8.2.2. Яку дискреційну фіскальну політику рекомендують кейнсіанці у фазі спаду?**

- а) підвищення податків;
- б) зменшення державних видатків;
- в) збільшення соціальних трансфертів;

г) зниження податків і (або) збільшення державних видатків.

**8.2.3. Яким циклом у макроекономіці приділяють найбільшу увагу?**

- а) циклом азпасу;
- б) циклом будівництва;
- в) економічним циклом і довгим хвилям Кондратьєва;
- г) циклом Форрестера.

**8.2.4. Об'єктами державного регулювання є:**

- а) соціальне забезпечення;
- б) екологія;
- в) підприємства;
- г) правильні відповіді (а) і (в).

**8.2.5. Коли закон порівняльної переваги показує, що може відбутися взаємовигідна торгівля?**

- а) коли тарифи скасовано;
- б) коли витрати на транспортування майже дорівнюють нулю;
- в) коли відносні витрати виробництва у різних країнах відрізняються між собою;
- г) коли країна може продукувати більше якогось товару, ніж інші країни.

**8.2.6. Рахунок капітальних операцій не включає:**

- а) отримання дивідендів;
- б) отримання іноземних кредитів;
- в) купівлю фінансових активів;
- г) продаж матеріальних активів.

**8.2.7. Головним завданням макроекономіки є забезпечення суспільства знаннями, необхідними для:**

- а) зростання обсягів виробництва;
- б) стабілізація виробництва;
- в) збільшення економічних ресурсів;
- г) підвищення ефективності економіки.

**8.2.8. Які з перерахованих агрегованих величин не використовуються при визначенні обсягу національного доходу?**

- а) прибуток корпорацій;
- б) державні трансфертні платежі;
- в) відсотки, сплачені підприємцями за капітал, отриманий у кредит;

г) рентний дохід.

**8.2.9. Ринок праці є працедефіцитним, коли:**

- а) попит на робочу силу дорівнює її пропозиції;
- б) попит на робочу силу менший за її пропозицію;
- в) попит на робочу силу перевищує її пропозицію;
- г) усі відповіді неправильні.

**8.2.10. Крива сукупного попиту відображає залежність між:**

- а) рівнем цін і виробленим фактичним ВВП;
- б) рівнем цін та сукупними видатками на купівлю товарів та послуг;
- в) рівнем цін, який визначають покупці, і рівнем цін, що задовольняє продавців;
- г) обсягами виробленого і спожитого ВВП.

**8.2.11. Готівка, що входить до складу  $M_1$ , складається з монет і паперових грошей.**

Так Ні

**8.2.12. Зниження податків переміщує криву IS вліво.**

Так Ні

**8.2.13. Уряд, який нагромадив значний борг, виграс від інфляції.**

Так Ні

**8.2.14. На обсяг і динаміку заощаджень та інвестицій впливають одні й ті самі чинники.**

Так Ні

**8.2.15. Чим нижча гранична схильність до заощадження, тим менший вплив справляє зміна сукупних витрат на обсяг національного виробництва.**

Так Ні

**8.2.16. Сутність операцій на відкритому ринку, спрямованих на збільшення грошової маси, полягає у купівлі державних облігацій.**

Так Ні

**8.2.17. Дискреційна фіскальна політика здійснюється за допомогою «вмонтованого механізму».**

Так Ні

**8.2.18. Депресію характеризує неглибокий і нетривалий спад в економіці.**

Так Ні

**8.2.19. Кейнсіанці віддають перевагу фіскальним методам впливу на економіку.**

Так Ні

**8.2.20. Відкритий тип торговельної політики, яку застосовують країни, котрим не загрожує конкуренція з боку зарубіжних виробників того чи іншого товару, називають фритредерство.**

Так Ні

**8.3. Розв'яжіть задачі.**

**8.3.1. Задача.**

Визначте рівень безробіття, використовуючи наступні дані:

Населення міста - 450 тис. чол., в тому числі: діти до 16 років - 80 тис. чол. .; пенсіонери - 60 тис. чол., з них 10 тис. осіб ще працюють; безробітні - 13 тис. чол. ; військові строкової служби - 5 тис. чол. .; студенти вузів і технікумів - 30 тис. чол., з них 10 тис. навчаються на заочній формі; домогосподарки - 5 тис. чол. .; особи, що знаходяться в тривалій ізоляції 2 тис. чол.

**8.3.2. Задача.**

Обчислити темп зростання та приросту ВВП у 2008 р. порівняно з 2007 р., якщо обсяг виробництва у 2008 р. дорівнює 28 млрд. грн., а обсяг виробництва у 2007 р. становили 25 млрд. грн.

**8.3.3. Задача.**

Грошова маса країни характеризується такими показниками (млрд. грн.): готівкові гроші становлять 3,3, строкові депозити – 2,2, поточні рахунки – 2,1, розрахункові рахунки підприємств – 1,2, кошти клієнтів за трастовими операціями банків – 0,9, кошти Держстраху – 0,75. Чому дорівнює агрегат  $M_2$ ?

**Завдання до контрольної роботи**

**ВАРІАНТ № 9**

**9.1 Розкрийте основний зміст теоретичного питання:**

**9.2. Знайдіть вірну відповідь на тести:**

**9.2.1. Об'єкти макроекономічного аналізу характеризують:**

- а) ймовірні величини;
- б) агреговані величини;
- в) порівняльні величини;
- г) відносні величини.

**9.2.2. Які витрати населення не включаються у споживчі витрати при розрахунку ВВП?:**

- а) витрати на перепродаж між кінцевими споживачами;
- б) витрати на купівлю товарів поточного використання;
- в) витрати на купівлю товарів довгострокового використання;
- г) усі відповіді неправильні.

**9.2.3. До економічно активного населення включають:**

- а) зайнятих;
- б) зайнятих і безробітних;
- в) працездатних, безробітних, осіб до 16 років;
- г) працездатних, пенсіонерів, студентів, домогосподарок.

**9.2.4. Спадний нахил кривої сукупного попиту не зумовлений:**

- а) ефектом майна;
- б) ефектом Кейнса;
- в) ефектом доходу;
- г) ефектом обмінного курсу.

**9.2.5. Що з перерахованого нижче не можна віднести до «майже грошей»?**

- а) ощадні вклади;
- б) великі строкові вклади;
- в) кредитні картки;
- г) короткострокові державні цінні папери.

**9.2.6. Згідно підходу «інвестиції-заощадження» економічна рівновага досягається тоді, коли:**

- а) сума заощаджень домогосподарств дорівнює сумі запланованих інвестицій;
- б) досягається повна зайнятість ресурсів;
- в) сукупні видатки дорівнюють рівноважному ВВП;
- г) усі відповіді правильні.

**9.2.7. «Правило величини 70» розраховується за наступною формулою:**

- а)  $70 / \pi$ ;
- б)  $\pi / 70$  ;
- в)  $(70 / \pi) * 100$ ;
- г)  $70 * \pi$ .

**9.2.8. Коли люди ухвалюють рішення, яку частку доходу споживати сьогодні, а скільки заощаджувати, то вони перестають перед:**

- а) ліквідним обмеженням;
- б) бюджетним обмеженням;
- в) міжчасовим бюджетним обмеженням;
- г) доходним обмеженням.

**9.2.9. Згідно з теорією Дж. М. Кейнса заощадження можуть перевищувати інвестиції, якщо:**

- а) рівень відсоткової ставки зростає;
- б) протягом тривалого часу в економіці наявне перевиробництво та безробіття;
- в) рівень відсоткової ставки знижується;
- г) сукупна пропозиція перевищує сукупний попит.

**9.2.10. Термін «операції на відкритому ринку» означає:**

- а) діяльність комерційних банків по кредитуванню підприємств і населення;
- б) діяльність Національного банку по наданню позик комерційним банкам;
- в) вплив на рівень відсоткових ставок, зумовлений збільшенням або зменшенням загального розміру позик, що надаються комерційними банками;
- г) діяльність Національного банку щодо купівлі або продажу державних цінних паперів.

**9.2.11. Державний бюджет – це баланс доходів і видатків держави, який ухвалюється на фінансовий рік.**

Так Ні

**9.2.12. Пожвавлення – це початок піднесення, що настає після спаду.**

Так Ні

**9.2.13. Згідно з монетарною теорією, головну роль у**

**регулюванні економіки виконують монетарна та фіскальна політики.**

Так Ні

**9.2.14. Імпорт збільшує сукупний попит в країні.**

Так Ні

**9.2.15. Профіцит платіжного балансу виникає, якщо витрати перевищують надходження.**

Так Ні

**9.2.16. Економіка майже усіх країн є відкритою.**

Так Ні

**9.2.17. Врахування вартості проміжних товарів і послуг у валовий внутрішній продукт призводить до подвійного рахунку.**

Так Ні

**9.2.18. Повна зайнятість – це рівень зайнятості, за якого не має циклічного безробіття.**

Так Ні

**9.2.19. Криві сукупного попиту і сукупної пропозиції переміщуються під впливом нецінових чинників.**

Так Ні

**9.2.20.  $M_2$  перевищує  $M_1$  на величину ощадних вкладів і дрібних строкових вкладів.**

Так Ні

**9.3. Розв'яжіть задачі.**

**9.3.1. Задача.**

Національний дохід країни у 2007 р. становив 200 млрд. грн., а грошовий попит – 45 млрд. грн. У 2008 р. національний дохід збільшився на 6 %, а швидкість обертання грошей і рівень цін не змінилися. Чому дорівнює попит на гроші у 2008 р.?

**9.3.2. Задача.**

В економіці країни упродовж року відбулися такі зміни (млрд. грн.): на початку року використований дохід населення становив 90, споживання – 80. Наприкінці року використований дохід становив 100, споживання – 87,5. Обчисліть граничну схильність до споживання.

**9.3.3. Задача.**

В умовах економічної рівноваги фактичний ВВП становить 500 млрд. грн., потенційний ВВП дорівнює 600 млрд. грн., схильність до

заощадження – 0,25. Розрахуйте величину рецесійного розриву, якщо у період його усунення ціни зростуть на 5 %.

### **Завдання до контрольної роботи**

#### **ВАРІАНТ № 10**

**10.1 Розкрийте основний зміст теоретичного питання:**

**10.2. Знайдіть вірну відповідь на тести:**

**10.2.1. Термін «облікова ставка» означає:**

- а) рівень зниження цін для Національного банку, коли він скуповує державні цінні папери;
- б) рівень тиску Національного банку на комерційні банки з метою зниження обсягу позик, що ними видаються;
- в) відсоткову ставку по позиках, що надаються комерційним банкам;
- г) ступінь впливу Національного банку на ріст грошової маси й обсягу ВВП.

**10.2.2. Антиінфляційна фіскальна політика передбачає:**

- а) зростання податків і більш високий рівень державних витрат;
- б) підвищення рівня оподаткування та скорочення державних витрат;
- в) скорочення як державних витрат, так і податкових надходжень;
- г) зниження податків і збільшення витрат.

**10.2.3. Екстернальні теорії шукають основні причини економічних коливань у:**

- а) кількості грошей в обігу;
- б) важливих технічних нововведеннях;
- в) обсягах сукупних видатків;
- г) очікуваннях економічних суб'єктів.

**10.2.4. Неспроможність державної влади може бути наслідком:**

- а) національної поведінки економічних суб'єктів;
- б) лобювання політичних інтересів;
- в) неефективного розподілу ресурсів суспільства за умов монополізації виробництва;

г) існування галузей зі зростаючими витратами виробництва.

**10.2.5. Головним чинником поглиблення міжнародного поділу праці нині стає:**

- а) відмінності у природно-кліматичних умовах;
- б) забезпечення країн трудовими ресурсами;
- в) науково-технічні досягнення країн;
- г) відмінності у сировинних запасах.

**10.2.6. Активне сальдо платіжного балансу збільшиться, якщо в країні:**

- а) зменшаться реальні відсоткові ставки;
- б) зростуть темпи інфляції;
- в) зростуть темпи економічного росту;
- г) нічого з перерахованого вище не відбудеться.

**10.2.7. Предметом макроекономіки є:**

- а) економічні закони і категорії;
- б) механізм функціонування економіки;
- в) економічна політика держави;
- г) механізм функціонування підприємства.

**10.2.8. Які витрати держави не враховуються при розрахунку ВВП за методом кінцевого використання?**

- а) заробітна плата державних службовців;
- б) державні закупівлі товарів;
- в) державні витрати на ресурси;
- г) державні капіталовкладення.

**10.2.9. До економічно неактивного населення включають:**

- а) безробітних;
- б) пенсіонерів;
- в) осіб у виправних закладах;
- г) правильні відповіді (а) і (в).

**10.2.10. Складовими сукупного попиту є:**

- а) споживчі, інвестиційні, державні видатки та чистий експорт;
- б) споживчі та державні видатки;
- в) заробітна плата, амортизація, змішаний дохід;
- г) матеріальні витрати підприємства.

**10.2.11. Грошова база містить у собі готівку поза банками та банківські резерви, що зберігаються у Національному банку.**

Так

Ні

**10.2.12. Зниження податків переміщує криву IS вліво.**

Так Ні

**10.2.13. Якщо рівень безробіття перевищує природний, то темп інфляції знижуватиметься.**

Так Ні

**10.2.14. Споживчі витрати нестабільні порівняно з інвестиційними витратами.**

Так Ні

**10.2.15. Економічна рівновага досягається тоді, коли витікання з потоку «витрати-доходи» дорівнюють ін'єкціям у цей потік.**

Так Ні

**10.2.16. Купівля Національним банком цінних паперів на відкритому ринку знижує суму активів і збільшує суму зобов'язань банку.**

Так Ні

**10.2.17. Ставку оподаткування, яка пропорційно зростає зі збільшенням доходу називають пропорційною.**

Так Ні

**10.2.18. Фаза підйому економічного циклу завжди збігається з періодом поживавлення.**

Так Ні

**10.2.19. Рівняння обміну має вигляд  $M \cdot P = V \cdot Y$ .**

Так Ні

**10.2.20. Експорт підвищує ціни в країні.**

Так Ні

**10.3. Розв'яжіть задачі.**

**10.3.1. Задача.**

Рівень фактичного безробіття становить 12%, а природного – 6%. Фактичний ВВП дорівнює 190 млрд. грн. Визначте за цих умов втрати ВВП від циклічного безробіття.

**10.3.2. Задача.**

Природний обсяг виробництва становить 700 одиниць, криву AD описує рівняння  $Y = 1500 - 20P$ . Через певний проміжок часу природний обсяг виробництва збільшився на 25%, а рівняння сукупного попиту набуло вигляду:  $Y = 2375 - 30P$ . На скільки відсотків за цей період змінився рівноважний рівень цін?

**10.3.3. Задача.**

Національний банк вирішив збільшити пропозицію грошей на 330 млрд. грн. На скільки треба збільшити грошову базу за умови, що коефіцієнт депонування дорівнює 0,3, а резервна норма становить 15 %?

**Завдання до контрольної роботи****ВАРІАНТ № 11****11.1 Розкрийте основний зміст теоретичного питання:****11.2. Знайдіть вірну відповідь на тести:****11.2.1. Суб'єктами змішаної економіки є:**

- а) домогосподарства, ринок, держава;
- б) уряд, міністерства, підприємства;
- в) домогосподарства, підприємства, держава;
- г) некомерційні підприємства, фінансові установи, бюджетні установи.

**11.2.2. Із перелічених величин до складу ВВП за методом доходів входить:**

- а) змішаний дохід;
- б) непрямі податки;
- в) рента;
- г) усі відповіді правильні.

**11.2.3. Якщо людина хвора і не може працювати, то вона:**

- а) належить до незайнятих у виробництві;
- б) належить до безробітних;
- в) не враховується у складі робочої сили;
- г) розглядається як неповністю зайнята..

**11.2.4. Ціни впливають на сукупний попит:**

- а) прямо;
- б) обернено;
- в) ціни не впливають на сукупний попит;
- г) сукупний попит визначає ціну.

**11.2.5. Емісія готівкових грошей - це:**

- а) продаж Національним банком цінних паперів;
- б) одержання Національним банком траншу від МВФ;

- в) випуск Національним банком в обіг грошей;
- г) кредитування Національним банком комерційних банків.

**11.2.6. На кейнсіанському відрізку кривої LM лінія сукупного попиту стає:**

- а) вертикальною;
- б) горизонтальною;
- в) більш крутою;
- г) більш пологою.

**11.2.7. Помірна інфляція спостерігається тоді, коли ціни зростають:**

- а) до 5 % на рік;
- б) до 10 % на рік;
- в) на 12 % на рік;
- г) 5 % на місяць..

**11.2.8. Середня схильність до споживання - це:**

- а) відношення споживання до заощадження;
- б) відношення споживання до наявного доходу;
- в) відношення споживання до особистого доходу;
- г) відношення приросту споживання до наявного доходу.

**11.2.9. В умовах повної зайнятості та економічної рівноваги, коли сукупні витрати країни становлять 120 млрд. грн., а потенційний ВВП – 110 млрд. грн., має місце:**

- а) інфляційний розрив;
- б) дефіцит сукупних витрат;
- в) надлишок сукупних витрат;
- г) правильні відповіді (а) і (в).

**11.2.10. Якщо Національний банк прагне збільшити обсяг ВВП, які з наведених нижче заходів він не повинен здійснювати:**

- а) збільшення інвестиційних витрат для того, щоб підвищити рівень загальних витрат;
- б) підвищення відсоткових ставок для того, щоб зробити кредити більш привабливими для власників готівки;
- в) збільшення банківських резервів для того, щоб стимулювати підвищення банками своїх негрошових активів;
- г) збільшення коштів на поточних рахунках

**11.2.11. Об'єктом оподаткування є усе те, з чого стягується податок.**

Так Ні

**11.2.12. У фазі спаду виробництво національного продукту зменшується, а безробіття зростає.**

Так Ні

**11.2.13. Прихильники теорії пропозиції виступають за підвищення податкового тиску.**

Так Ні

**11.2.14. Реекспорт – сума націоналізованих та інших імпортованих товарів, які були потім продані закордон протягом звітного періоду.**

Так Ні

**11.2.15. Коли ми надаємо позики резидентам інших країн, то ця операція виступає як кредит у нашому платіжному балансі.**

Так Ні

**11.2.16. Витрати є платежами фірм за придбані ресурси.**

Так Ні

**11.2.17. Валовий національний продукт завжди більший за валовий внутрішній продукт.**

Так Ні

**11.2.18. Рівень безробіття – це відсоток робочої сили, не зайнятої у даний момент часу.**

Так Ні

**11.2.19. Сукупна пропозиція виражає загальну кількість товарів та послуг, яку пропонують виробники за даного рівня цін.**

Так Ні

**11.2.20.  $M_2$  менше, ніж  $M_3$  на величину дрібних строкових вкладів.**

Так Ні

**11.3. Розв'яжіть задачі.**

**11.3.1. Задача.**

Загальні резерви комерційного банку становлять 580 млн. грн., депозити – 2550 млн. грн. Норма обов'язкових банківських резервів складає 20 %. Як може змінитися пропозиція кредитних грошей, якщо банк вирішить використати свої надлишкові резерви для видачі кредитів?

### **11.3.2. Задача.**

За наступними даними (у млрд. грн.) розрахувати показники ВВП та особистого доходу у розпорядженні: трансфертні виплати – 4,0, валові інвестиції – 16,2, непрямі податки – 7,0, особисті прибуткові податки – 2,6, чистий експорт – 1,1, нерозподілений прибуток корпорацій – 2,8, амортизація – 7,9, особисті споживчі витрати – 77,2, податок на прибуток корпорацій – 1,4, внески на соціальне страхування – 0,2, державні закупівлі товарів та послуг – 8,5.

### **11.3.3. Задача.**

Очікуваний темп інфляції дорівнює 4 %, фактичний рівень безробіття – 8 %, природний рівень безробіття – 6 %, шоки пропозиції – 1 %, коефіцієнт чутливості інфляції до циклічного безробіття дорівнює 25 %. Визначити фактичний рівень інфляції за кривою Філіпса.

## **Завдання до контрольної роботи**

### **ВАРІАНТ № 12**

#### **12.1 Розкрийте основний зміст теоретичного питання:**

#### **12.2. Знайдіть вірну відповідь на тести:**

##### **12.2.1. Грошовий агрегат $M_1$ включає:**

- а) готівку;
- б) облігації державної позики;
- в) поточні рахунки в банку;
- г) правильні відповіді (а) і (в).

##### **12.2.2. Якщо попит на гроші і їх пропозиція будуть зростати,**

**то:**

- а) рівноважна кількість грошей і рівноважна відсоткова ставка будуть скорочуватися;
- б) рівноважна кількість грошей і рівноважна відсоткова ставка будуть зростати ;
- в) рівноважна відсоткова ставка зростає, а зміну кількості грошей передбачити неможливо;
- г) рівноважна кількість грошей зростає, а зміну рівноважної відсоткової ставки передбачити неможливо.

**12.2.3. Галопуючою є інфляція, коли ціни зростають:**

- а) до 5 % на рік;
- б) до 10% на рік;
- в) до 20 % на рік;
- г) на 20, 50, 100 або і більше відсотків.

**12.2.4. Середня схильність до заощадження визначається як:**

- а) відношення заощадження до споживання;
- б) відношення заощадження до наявного доходу;
- в) відношення приросту споживання до заощадження;
- г) відношення приросту заощадження до приросту доходу.

**12.2.5. Якщо в економіці спостерігається рівновага, то заощадження дорівнюють:**

- а) фактичним інвестиціям;
- б) запланованим інвестиціям;
- в) незапланованим інвестиціям;
- г) усі відповіді неправильні.

**12.2.6. Які з наведених нижче комбінацій є інструментами грошової політики, що використовуються Національним банком?:**

- а) політика облікових ставок, контроль за маржею, що пропонуються законом при купівлі акцій і «умовляння»;
- б) «умовляння» і зміна встановленої законом норми обов'язкових резервів;
- в) операції на відкритому ринку й зміна облікової ставки;
- г) політика дисконтних ставок і зміна встановленої законом норми обов'язкових резервів.

**12.2.7. Недискреційна фіскальна політика - це:**

- а) система заходів, що передбачає цілеспрямовані зміни у рівні відсоткової ставки та кредитах;
- б) система заходів, що передбачає цілеспрямовані зміни у рівні державних витрат і податків;
- в) політика, що використовує автоматичні стабілізатори;
- г) система заходів, спрямованан на забезпечення збалансованого бюджету.

**12.2.8. Основними джерелами коливань у моделі реального бізнес-циклу є:**

- а) технологічний прогрес;

- б) ріст державних закупівель товарів і послуг;
- в) зміна відсоткової ставки;
- г) усі відповіді правильні.

**12.2.9. Кейнсіанській теорії відповідає таке положення:**

- а) заробітна плата є абсолютно гнучкою;
- б) заробітна плата є негнучкою у короткостроковому періоді;
- в) неповна зайнятість – це наслідок лише зовнішніх причин;
- г) повна зайнятість – це норма ринкової економіки.

**12.2.10. За останні півстоліття рівень відкритості національних економік:**

- а) знизився;
- б) підвищився;
- в) не змінився;
- г) одних країн – знизився, а інших - підвищився.

**12.2.11. Країна може змінити загальний рівень внутрішніх цін для того, щоб відновити рівновагу платіжного балансу.**

- Так
- Ні

**12.2.12. Абстракція полягає у спрощеному відображенні економічної системи та її складових.**

- Так
- Ні

**12.2.13. До резидентів країни відносять усіх фізичних осіб, які проживають на її території більше року, незалежно від громадянства.**

- Так
- Ні

**12.2.14. Держава вимушена боротися з безробіттям, так як воно знижує обсяг виробленого ВВП.**

- Так
- Ні

**12.2.15. Крива довгострокової пропозиції має додатний нахил.**

- Так
- Ні

**12.2.16. Грошова база містить у собі готівку поза банками та банківські резерви, що зберігаються у Національному банку.**

- Так
- Ні

**12.2.17. Модель IS – LM об'єднує елементи «кейнсіанського хреста» і теорії переваги ліквідності.**

- Так
- Ні

**12.2.18.** Гіперінфляція означає поєднання високого рівня інфляції та спаду виробництва у національній економіці.

Так Ні

**12.2.19.** Гранична схильність до споживання, а отже, і гранична схильність до заощадження залежать головним чином від рівня цін, особливо у довгостроковому періоді.

Так Ні

**12.2.20.** Просту графічну модель, яка виявляє мультиплікативне збільшення сукупного доходу зі зміною витрат та показує рівноважний ВВП називають «кейнсіанський хрест».

Так Ні

**12.3. Розв'яжіть задачі.**

**12.3.1. Задача.**

Економіка країни характеризується такими даними (млрд. грн.):  
 $C = 200 + 0,6 Y$ ;  $I = 500$

Визначити:

1. Початковий рівноважний ВВП.
2. Рівноважний ВВП, якщо інвестиції збільшуються на 100 млрд грн.
3. Мультиплікатор інвестицій.

**12.3.2. Задача.**

За умов економічної рівноваги фактичний ВВП становить 1800 млрд. грн., потенційний – 1650 млрд. грн., схильність до споживання – 0,75. Розрахувати інфляційний розрив.

**12.3.3. Задача.**

Депозитні гроші комерційного банку збільшилися на 200 тис. грн., норма банківських резервів становить 25 %, а вилучення грошей у формі готівки відсутні. Скільки грошей зможе створити банк?

### Завдання до контрольної роботи

#### ВАРІАНТ № 13

**13.1 Розкрийте основний зміст теоретичного питання:**

**13.2. Знайдіть вірну відповідь на тести:**

**13.2.1. Автоматична фіскальна політика забезпечує:**

- а) часткову економічну стабілізацію;

- б) повну економічну стабілізацію;
- в) зміну обсягу державних видатків;
- г) зменшення дефіциту бюджету.

**13.2.2. Короткі цикли пов'язані з:**

- а) зміною попиту на засоби виробництва;
- б) зміною базових технологій;
- в) відновлюванням рівноваги на споживчому ринку;
- г) стабілізацією рівня інфляції.

**13.2.3. Класичній теорії державного невтручання відповідає таке положення:**

- а) заробітна плата є негнучкою у короткостроковому періоді;
- б) заробітна плата і ціни на товари та природні ресурси не гнучкі;
- в) ринкова економіка здатна до саморегулювання;
- г) ринкова економіка не здатна до саморегулювання.

**13.2.4. Якщо країна вирішила спеціалізуватись і торгувати, які з наступних наслідків можна очікувати:**

- а) підвищення добробуту;
- б) збільшення ресурсної бази;
- в) збільшення кількості і підвищення якості продукції;
- г) усі відповіді правильні.

**13.2.5. Дефіцит платіжного балансу може бути профінансований:**

- а) за допомогою девальвації валюти;
- б) шляхом збільшення зовнішньої заборгованості;
- в) за рахунок використання резервів іноземної валюти;
- г) правильні відповіді (а) і (в).

**13.2.6. Який з перерахованих нижче методів є основним специфічним методом у макроекономіці?**

- а) системно-функціональний аналіз;
- б) економіко-математичне моделювання;
- в) поєднання історичного і логічного підходів;
- г) агрегування.

**13.2.7. До непрямих податків не належить:**

- а) мито;
- б) акциз;
- в) податок на додану вартість;

г) податок з доходів фізичних осіб.

**13.2.8. Повна зайнятість забезпечується в умовах:**

- а) раціонального розподілу робочої сили;
- б) використання робочої сили за її професією;
- в) відсутності безробіття;
- г) відсутності циклічного безробіття.

**13.2.9. До цінових чинників сукупного попиту належать:**

- а) ефект багатства, ефект Пігу, ефект відсоткової ставки;
- б) зміна цін на ресурси;
- в) доходи споживачів;
- г) інфляційні очікування.

**13.2.10. Грошовий агрегат  $M_1$  визначається за формулою:**

- а)  $M_0$  + поточні депозити;
- б)  $M_0$  + строкові депозити;
- в)  $M_2$  – строкові депозити;
- г)  $M_0$  + розрахункові рахунки.

**13.2.11. У точці перетину кривих IS та LM досягається рівновага у національній економіці.**

Так Ні

**13.2.12. Інфляція, рівень якої вимірюють однозначними числами називають помірною.**

Так Ні

**13.2.13. Зростання податків на доходи громадян знижує витрати і на споживання, і на заощадження.**

Так Ні

**13.2.14. У моделі Дж. М. Кейнса, якщо сукупна пропозиція дорівнює сукупному попиту, то обсяг запасів в економіці зменшиться.**

Так Ні

**13.2.15. Політика «дешевих грошей» може бути більш ефективною, ніж політика «дорогих грошей», тому що комерційні банки можуть при цьому мати у своєму розпорядженні більший обсяг надлишкових резервів.**

Так Ні

**13.2.16.** У країнах, що розвиваються наповнення держбюджету переважно відбувається за рахунок непрямих податків.

Так Ні

**13.2.17.** Обсяг інвестицій у машини та устаткування звичайно не збільшується перед наступаючим спадом і після його завершення.

Так Ні

**13.2.18.** Державне регулювання економіки зумовлене порушенням умов досконалої конкуренції на ринку товарів та послуг.

Так Ні

**13.2.19.** Крива попиту на імпорт показує величину попиту країни на імпорт, коли світові ціни вищі за внутрішні.

Так Ні

**13.2.20.** Країна може змінити загальний рівень внутрішніх цін для того, щоб відновити рівновагу платіжного балансу.

Так Ні

### **13.3. Розв'яжіть задачі.**

#### **13.3.1. Задача.**

Припустимо, що сектор підприємництва складається з трьох фірм. Визначити на основі даних таблиці (млрд. грн.) наступні макроекономічні показники: ВВП, ЧНП, НД.

Показники	Фірма А	Фірма Б	Фірма В
Валова продукція	300	200	450
Амортизація	20	50	20
Непрямі податки	40	30	50
Напівфабрикати, що купуються у фірми Б	70	-	50
Комплектуючі, що купуються у фірми А	-	40	20
Комплектуючі, що купуються у фірми В	20	30	-

#### **13.3.2. Задача.**

Визначте рівень безробіття у національній економіці за таких умов: чисельність населення країни становить 50 млн. осіб; населення у віці до 16 років, а також особи, що перебувають у тривалій ізоляції –

12 млн. осіб; особи, що вибули зі складу робочої сили – 13 млн. осіб; природний ВВП дорівнює 470 млрд. грн., природна норма безробіття складає 6 %; фактичний ВВП становить 90 % природного ВВП.

### 13.3.3. Задача.

Економіка країни у 2008 р. характеризується такими витратами (млрд. грн.):  $C = 20 + 0,8(Y - T + TR)$   $I = 30 + 0,1Y$ ;  $G = 40$ ;  $T = 270$ ;  $TR = 10$ ;  $X_n = 10 - 0,04Y$

Визначте обсяг ВВП (Y) за витратами.

## Завдання до контрольної роботи

### ВАРІАНТ № 14

**14.1 Розкрийте основний зміст теоретичного питання:**

**14.2. Знайдіть вірну відповідь на тести:**

**14.2.1. Позитивна функція макроекономіки спрямована на вивчення:**

- а) фактичного стану економіки;
- б) шляхів подолання спаду виробництва;
- в) шляхів забезпечення економічного зростання;
- г) методів державного регулювання економіки.

**14.2.2. Номінальний ВВП визначається за цінами:**

- а) попереднього року;
- б) поточного року;
- в) наступного року;
- г) у середньому за три останні роки.

**14.2.3. Недостатній сукупний попит призводить до збільшення:**

- а) фрикційного безробіття;
- б) структурного безробіття;
- в) циклічного безробіття;
- г) прихованого безробіття.

**14.2.4. Кейнсіанський відрізок відображає ситуацію, коли:**

- а) економіка перебуває у стані повної зайнятості;
- б) відбувається розширення виробництва з одночасним зростанням цін;
- в) економіка перебуває у стані спаду і значна частка виробничих

потужностей та робочої сили не використовується;

г) сукупна пропозиція не змінюється.

**14.2.5. Попит на гроші як актив залежить від:**

а) мотиву обережності;

б) мотиву спекуляції;

в) ставки відсотка;

г) усі відповіді правильні.

**14.2.6. При зниженні реальних касових залишків внаслідок підвищення рівня цін крива сукупного попиту:**

а) зрушиться вліво;

б) зрушиться вправо;

в) залишиться без змін;

г) усі відповіді неправильні.

**14.2.7. Яка існує залежність між інвестиціями та ставкою відсотку?**

а) пряма;

б) обернена;

в) не існує залежності;

г) зі зростанням ставки відсотку обсяг інвестицій зростає.

**14.2.8. «Кейнсіанський хрест» - це перетин:**

а) лінії запланованих витрат та лінії під кутом  $45^0$ ;

б) функції заощаджень та кривої інвестицій;

в) лінії запланованих витрат та кривої інвестицій;

г) кривої інвестицій та лінії під кутом  $45^0$ .

**14.2.9. Політику, що спрямована на обмеження зростання цін у національній економіці називають:**

а) політикою «дорогих грошей»;

б) політикою «дешевих грошей»;

в) стимулюючою монетарною політикою;

г) обліковою політикою.

**14.2.10. Структурний дефіцит визначають як різницю між:**

а) державними надходженнями і видатками;

б) надходженнями за повної зайнятості за наявних податкових ставок і фактичними видатками;

в) фактичними видатками і надходженнями за повної зайнятості;

г) державними надходженнями та інфляційними втратами.

**14.2.11. Матеріальною основою великих хвиль є зміна базових технологій і поколінь машин.**

Так Ні

**14.2.12. Економічне зростання можна графічно зобразити переміщенням кривої виробничих можливостей вліво.**

Так Ні

**14.2.13. В умовах стагфляції сукупна пропозиція має бути пріоритетним об'єктом державного регулювання економіки.**

Так Ні

**14.2.14. Валютний курс – це ціна грошової одиниці певної країни, виражена в грошових одиницях іншої країни.**

Так Ні

**14.2.15. У короткостроковому періоді ціни є негнучкими, і тому ресурси можуть не повністю використовуватися у виробництві.**

Так Ні

**14.2.16. Чистий національний продукт перевищує національний дохід на величину амортизації.**

Так Ні

**14.2.17. Закон Оукена показує кількісну залежність між зміною обсягу національного виробництва і зміною рівня безробіття.**

Так Ні

**14.2.18. На горизонтальному відрізку кривої сукупної пропозиції зрушення кривої сукупного попиту вправо не впливає на динаміку реального ВВП.**

Так Ні

**14.2.19. Створення грошей банківською системою підвищує ліквідність економіки, але не збільшує багатства суспільства.**

Так Ні

**14.2.20. Інвестиційна пастка виникає при абсолютно еластичному попиті на інвестиції.**

Так Ні

**14.3. Розв'яжіть задачі.**

**14.3.1. Задача.**

У 2008 р. ВВП у цінах 2006 р. склав 200 млрд. грн., а в 2006 р. у

цінах цього ж року – 250 млрд. грн. У 2007 р. темп зростання ВВП у поточних цінах по відношенню до попереднього року дорівнював 1,05, а в 2000 р. – 1,2. Річний рівень інфляції в 2006 р. склав 110 %. Визначити рівень інфляції у 2007 р.

#### **14.3.2. Задача.**

Гранична схильність до споживання  $MPC = 0,75$ , гранична ставка оподаткування  $t = 0,2$ , гранична схильність до імпортування  $MPZ = 0,3$ . Розрахуйте величину мультиплікатора сукупних витрат.

#### **14.3.3. Задача.**

В результаті впровадження державою політики «дорогих грошей» норма банківських резервів зросла з 0,2 до 0,3, а коефіцієнт розподілу доходів на готівку та депозити знизився з 0,4 до 0,3.

Визначте, як зміниться грошова пропозиція, якщо грошова база не зміниться.

### **Завдання до контрольної роботи**

#### **ВАРІАНТ № 15**

**15.1 Розкрийте основний зміст теоретичного питання:**

**15.2. Знайдіть вірну відповідь на тести:**

**15.2.1. Нормативна функція макроекономіки спрямована на обґрунтування:**

- а) рекомендацій щодо подальшого економічного розвитку;
- б) причин спаду виробництва;
- в) наслідків економічної кризи;
- г) шляхів забезпечення економічного зростання.

**15.2.2. ВВП країни у поточних цінах збільшився на 9% порівняно з попереднім роком. За цей час рівень цін зріс на 5%. Яким буде реальне зростання?**

- а) 4%;
- б) 14%;
- в) 9%;
- г) 2%.

**15.2.3. Крива Філіпса у довгостроковому періоді відображає:**

- а) пряму залежність між безробіттям та інфляцією;
- б) обернену залежність між безробіттям та інфляцією;

- в) відсутність альтернативи між безробіттям та інфляцією;
- г) обернену залежність між заробітною платою та безробіттям.

**15.2.4. Проміжний відрізок характеризується**

- а) незмінним обсягом виробництва;
- б) розширення обсягу виробництва за незмінних цін;
- в) розширенням виробництва з одночасним зростанням цін;
- г) зростанням обсягу попиту.

**15.2.5. Простий грошовий мультиплікатор розраховується**

**як:**

- а) відношення готівкових грошей до безготівкових;
- б) відношення норми обов'язкових резервів до норми депонування;
- в) як відношення одиниці до норми обов'язкових резервів;
- г) як відношення  $M_1$  до  $M_0$ .

**15.2.6. До основних напрямів антиінфляційної політики відносять:**

- а) дефляційна політика (регулювання попиту);
- б) політика доходів (регулювання витрат);
- в) адаптаційна політика;
- г) усі відповіді правильні.

**15.2.7. Якщо реальна відсоткова ставка збільшиться, то:**

- а) крива інвестиційного попиту зміститься вправо;
- б) крива інвестиційного попиту зміститься вліво;
- в) інвестиційні витрати зменшаться;
- г) інвестиційні витрати збільшаться.

**15.2.8. Яке твердження неправильне:**

- а) державний сектор впливає на ВВП через податки та державні закупівлі товарів та послуг;
- б) мультиплікатор податків завжди на одиницю більший за мультиплікатор видатків;
- в) мультиплікатор збалансованого бюджету дорівнює одиниці;
- г) державні видатки чинять безпосередній вплив на сукупні витрати.

**15.2.9. Політику, що спрямована на підвищення рівня зайнятості і прискорення економічного зростання називають:**

- а) політикою «дорогих грошей»;
- б) політикою «дешевих грошей»;

в) стримуючою монетарною політикою;

г) обліковою політикою.

**15.2.10. Державний борг – це сума попередніх:**

а) бюджетних дефіцитів;

б) державних витрат;

в) бюджетних надлишків за відрахуванням бюджетних дефіцитів;

г) бюджетних дефіцитів за відрахуванням бюджетних надлишків.

**15.2.11. Економічний потенціал країни збільшується, тоді коли крива виробничих можливостей зрушується вліво.**

Так

Ні

**15.2.12. Регулювання зайнятості є прикладом непрямого державного регулювання.**

Так

Ні

**15.2.13. Ембарго вводиться здебільшого з економічних мотивів.**

Так

Ні

**15.2.14. Вільно плаваючі валютні курси визначаються на основі попиту і пропозиції.**

Так

Ні

**15.2.15. Довгостроковий період – це період, упродовж якого обсяги ресурсів і наявна технологія змінюються.**

Так

Ні

**15.2.16. Індекс Пааше, обчислений для незмінного набору товарів та послуг, називають індексом споживчих цін.**

Так

Ні

**15.2.17. Інфлювання – це збільшення номінального ВВП до розмірів реального.**

Так

Ні

**15.2.18. Підвищення рівня виплат по безробіттю сприяє росту його рівня.**

Так

Ні

**15.2.19. Ефект храповика зумовлений негнучкістю цін на товари та ресурси.**

Так

Ні

**15.2.20. Частина депозитів, котру банки зберігають у**

## **Національному банку, називають фактичними резервами.**

Так

Ні

### **15.3. Розв'яжіть задачі.**

#### **15.3.1. Задача.**

Відповідно до експансивної грошової політики держави у прогнозованому періоді необхідно збільшити пропозицію на 500 тис. грн. На скільки необхідно збільшити грошову базу, якщо відомо, що коефіцієнт депонування складає 0,25, а норма фактичного резервування – 0,1.

#### **15.3.2. Задача.**

Уряд ухвалив рішення знизити податки на 200 млн. грн., гранична схильність до споживання дорівнює 0,75, а граничний коефіцієнт податків – 0,33. На яку величину уряд повинен зменшити державні закупівлі, щоб у короткостроковому періоді реальний ВВП не змінився?

#### **15.3.3. Задача.**

Реальний ВВП країни у 2007 р. становив 18 млрд. грн., чисельність населення – 32,2 млн. осіб. У 2008 р. очікується одержати реальний ВВП обсягом 20,1 млрд. грн., а приріст населення складе 2,3 %. Визначте темп приросту реального ВВП на душу населення.

## **ТЕМАТИКА ТЕОРЕТИЧНИХ ПИТАНЬ**

1. Предмет, функції та метод макроекономіки. Цілі макроекономічних досліджень.
2. Основні макроекономічні школи і течії.
3. Макроекономічні моделі. Ендогенні та екзогенні змінні. Змінні потоку і запасу.
4. Народногосподарський кругообіг продуктів і доходів. Заощадження, інвестиції та фінансові ринки в моделі кругообігу.
5. Роль державного сектора в кругообігу продуктів і доходів. Модель кругообігу для відкритої економіки.
6. Загальна характеристика валового внутрішнього продукту (ВВП) і валового національного продукту (ВНП), інших показників системи національних рахунків.
7. Принципи розрахунку ВВП. Методи розрахунку ВВП.

8. Реальні та номінальні величини. Цінові індекси ВВП та економічний добробут.

9. Цикли ділової активності: фази циклу та причини коливань.

10. Види і тривалість економічних циклів. Особливості сучасних економічних циклів.

11. Робоча сила і безробіття, рівень безробіття, види безробіття. Природний рівень безробіття.

12. Економічні та соціальні наслідки від безробіття. Закон Оукена.

13. Поняття, причини і види інфляції. Рівень і темпи інфляції. Ефект Фішера.

14. Інфляція та реальний доход. Взаємозв'язок інфляції і безробіття. Крива Філіпса.

15. Сукупний попит. Структура сукупного попиту. Цінові та нецінові фактори сукупного попиту

16. Сукупна пропозиція. Сукупна пропозиція в довгостроковому та короткостроковому періодах.

17. Рівновага сукупного попиту і пропозиції. Рівноважний рівень цін та обсяг виробництва. Рівновага попиту та пропозиції за класичною та кейнсіанською моделями.

18. Коливання рівноважного випуску продукції навколо потенційного рівня. Мультиплікатор автономних витрат.

19. Кейнсіанська теорія споживання та заощадження. Чинники, що впливають на споживання і заощадження, не пов'язані з доходом.

20. Інвестиції. Функція інвестицій. Чинники, що впливають на інвестиційний попит.

21. Механізм досягнення рівноважного обсягу виробництва. Рецесійний та інфляційний розриви.

22. Основні цілі фіскальної політики. Види фіскальної політики.

23. Мультиплікатор державних витрат. Мультиплікатор податків та збалансованого бюджету.

24. Бюджетні дефіцити та бюджетні надлишки. Автоматичні стабілізатори економіки.

25. Інфляційні та неінфляційні способи фінансування бюджетного дефіциту.

26. Гроші та їх функції. Види грошей. Ліквідність грошей.

27. Грошова маса. Грошові агрегати. Грошова база.

28. Банківські резерви. Пропозиція грошей.
29. Попит на гроші: трансакційний попит на гроші, попит на гроші як на актив, сукупний попит на гроші.
30. Грошово-кредитна політика національного банку; цілі та інструменти впливу на грошову масу.
31. Передатний механізм грошово-кредитної політики.
32. Поняття і фактори економічного зростання.
33. Моделі економічного зростання Харрода-Домара і Р. Солоу.
34. Теорії міжнародної торгівлі.
35. Платіжний баланс та валютний курс.
36. Основні риси сучасної стабілізаційної політики уряду України.

### **СПИСОК РЕКОМЕНДОВАНОЇ ЛІТЕРАТУРИ ДО ВИВЧЕННЯ КУРСУ**

1. Базилевич В.Д., Базилевич Е.С., Баластрик Л.А. Макроекономіка: підручник. К.: Знання, 2019. 694 с.
2. Козакова О.М., Е.М. Забарна Макроекономіка : підручник Херсон : Олді-плюс, 2018. 428 с.
3. Лагутін В. Д., Ніколаєць К. М., Щербакова Т. А. та ін. Економічна теорія : підручник. У 2 ч. Ч. 2 Макроекономіка / за ред. В. Д. Лагутіна. 2-ге вид., перероб. та допов., Київ : Київський національний торговельно-економічний університет, 2021. 328 с.
4. Макаренко М. І., Семененко Т. О., Петрушенко Ю. М.. Макроекономіка : підручник. 2-ге вид., переробл. Суми : Сумський державний університет, 2021. 307 с.
5. Макроекономіка: базовий електронний текст лекцій. [Електронний ресурс] / Укладачі: проф. Малий І.Й., проф. Радіонова І.Ф., доц. Куценко Т.Ф., доц. Федірко Н.В. та ін. К.: КНЕУ, 2017 200 с  
Режим доступу:  
[http://feu.kneu.edu.ua/ua/depts4/mdu/disciplines\\_of\\_bachelor\\_level\\_mdu/macroeconomics/](http://feu.kneu.edu.ua/ua/depts4/mdu/disciplines_of_bachelor_level_mdu/macroeconomics/)
6. Макроекономіка : навчальний посібник / за ред. проф. С. І. Архієреєва Х : Видавництво Іванченка І.С., 2019. 216 с.
7. Мікро- та макроекономіка. Практикум.: [Електронний ресурс]: навчальний посібник для студентів освітнього ступеня

бакалавр, галузей знань 07 Управління та адміністрування, 281 Публічне управління та адміністрування, освітні програми «Адміністративний менеджмент». Електронне урядування. / уклад. О.І. Андрусь. Електронні текстові дані (1 файл: 4116 Кбайт). Київ: КПІ ім. Ігоря Сікорського, 2023. 146 с.

8. Посилкіна О. В., Баєва О. І. Макроекономіка. Навчальний посібник для здобувачів вищої освіти, які навчаються за економічними спеціальностями. Х.: НФаУ, 2018. 227 с.

## ІНФОРМАЦІЙНІ РЕСУРСИ

1. Бюджетний кодекс України. Закон України № 2456-VI. [Електронний ресурс]. Режим доступу: <http://www.president.gov.ua/documents/12156.html>.
2. Закон України „Про зовнішньоекономічну діяльність” // Вісник Верховної Ради України. - 1991.-№29 (зі змінами). [Електронний ресурс]. Режим доступу: <http://kat.in.ua/info/page/53>.
3. Платіжний баланс України, 2010-11pp./ Щоквартальне аналітично-статистичне видання НБУ. [Електронний ресурс]. Режим доступу: <http://www.bank.gov.ua>.
4. Електронний ресурс Державної служби статистики: Режим доступу: //http: [www.ukrstat.gov.ua](http://www.ukrstat.gov.ua)
5. Верховна Рада України – [www.rada.gov.ua](http://www.rada.gov.ua)
6. Кабінет Міністрів України – [www.kmu.gov.ua](http://www.kmu.gov.ua)
7. Міністерство фінансів України – [www.minfin.gov.ua](http://www.minfin.gov.ua)
8. Міністерство економічного розвитку і торгівлі України – [www.me.kmu.gov.ua](http://www.me.kmu.gov.ua)
9. Національний банк України – [www.bank.gov.ua](http://www.bank.gov.ua)
10. Державне агентство з інвестицій та управління національними проектами України – [www.ukrproject.gov.ua](http://www.ukrproject.gov.ua)
11. Рахункова палата України – [www.ac-rada.gov.ua](http://www.ac-rada.gov.ua)
12. Національний інститут стратегічних досліджень - [www.niss.gov.ua](http://www.niss.gov.ua)
13. Національна бібліотека України імені В.І. Вернадського - [www.nbuv.gov.ua](http://www.nbuv.gov.ua)

**Додаток А**

**Приклад титульного листа контрольної роботи**

**МІНІСТЕРСТВО ОСВІТИ І НАУКИ УКРАЇНИ**  
**Національний університет «Запорізька політехніка»**

Кафедра економічної теорії  
та підприємництва

**Контрольна робота №2**  
з предмету «Макроекономіка»  
Варіант №

**Виконав (ла):**

студент (ка) групи \_\_\_\_\_  
(підпис студента) (прізвище, ініціали)

**Перевірив:**

\_\_\_\_\_ (підпис викладача) (прізвище, ініціали)

**Результати перевірки:**

\_\_\_\_\_  
\_\_\_\_\_  
\_\_\_\_\_

2024 р.