

МІНІСТЕРСТВО ОСВІТИ І НАУКИ УКРАЇНИ
Національний університет «Запорізька політехніка»

МЕТОДИЧНІ ВКАЗІВКИ
до виконання контрольної роботи №1
з курсу «Економічна теорія»
(Розділ 1 Основи економічної теорії)
для студентів спеціальностей 073 «Менеджмент»(освітня
програма:менеджмент організацій та адміністрування) і 281«Публічне
управління та адміністрування» (освітня програма:регіональне
управління) факультету економіки та управління
заочної форми навчання

2020

Методичні вказівки до виконання контрольної роботи №1 з курсу «Економічна теорія» (Розділ 1 Основи економічної теорії) для студентів спеціальностей 073 «Менеджмент»(освітня програма:менеджмент організацій та адміністрування) і 281 «Публічне управління та адміністрування» (освітня програма:регіональне управління) факультету економіки та управління заочної форми навчання / Уклад.: к. філософ. н., доц. О.В.Чумак, - Запоріжжя: НУ «Запорізька політехніка», 2020р., 60 с.

Укладач: О.В.Чумак, к. філософ. н., доцент

Рецензенти: Т.В.Пуліна, д. е. н., проф.
Н.О. Афендікова, к. е. н., доц.
Т.Б. Кригульська, к. і. н., доц.

Відповідальний
за випуск: О.В. Губарь, к. е. н., доц.

Затверджено:

на засіданні кафедри
«Економічна теорія та підприємництво»

Протокол № 1 від 26.08.2020 р.

Рекомендовано до випуску:
НМК економіко-гуманітарного факультету
Протокол №27 від 27.08 2020 р.

ЗМІСТ

Передмова.....	4
Мета і завдання навчальної дисципліни.....	5
Загальні вимоги і методичні вказівки до виконання контрольної роботи.....	11
Завдання на контрольну роботу.....	13
Перелік рекомендованої літератури.....	58
Додаток А. Приклад титульного листа контрольної роботи.....	60

ПЕРЕДМОВА

Контрольна робота з «Економічної теорії» є складовою частиною навчального процесу, активною формою самостійної роботи студентів заочної форми навчання. Метою контрольної роботи є перевірка теоретичних знань і практичних навичок студентів з предмету, дає змогу з'ясувати рівень засвоєння даної дисципліни. Виконання контрольної роботи сприяє поглибленому вивченню теоретичного курсу, розвиває у студентів вміння самостійно працювати з навчальною і статистичною літературою, відбирати необхідну інформацію, аналізувати соціально-економічні явища і процеси, робити узагальнення та правильні висновки; навчає чітко, послідовно і грамотно викласти зміст теоретичного питання в письмовій формі, дати вірні відповіді на тестові завдання та розв'язувати задачі.

Завдання контрольної роботи розроблені відповідно до освітньо-професійної програми підготовки бакалаврів спеціальності 7.050201 «Менеджмент організацій і адміністрування» та охоплюють теми першого розділу «Основи економічної теорії» курсу «Економічна теорія».

Тема 1. Предмет і метод економічної теорії.

Тема 2. Економічна система суспільства.

Тема 3. Виробництво, його сутність та роль у житті суспільства.

Тема 4. Теорія товару і грошей

Тема 5. Теоретичні основи ринкової економіки та її основні елементи.

Тема 6. Підприємство і підприємництво в ринковій економіці.

Тема 7. Капітал підприємства, його кругообіг та обіг.

Тема 8. Капітал сфери обігу.

Тема 9. Ринкові відносини в аграрному секторі.

Тема 10. Доходи населення, їх формування та розподіл.

Тема 11. Держава та її економічні функції.

Тема 12. Світове господарство і міжнародні економічні відносини.

Тема 13. Економічні аспекти глобальних проблем.

Використання даних методичних рекомендацій допоможе студентам не лише успішно виконати контрольну роботу, але й усвідомити важливі теоретичні положення економічної теорії та підготуватися до заліку.

МЕТА І ЗАВДАННЯ НАВЧАЛЬНОЇ ДИСЦИПЛІНИ

На основі узагальнення досягнень світової економічної думки, навчальна програма передбачає вивчення основних питань економічної теорії - сутності економічних систем, що ґрунтуються на різноманітних формах власності; розвитку суспільного виробництва і його результатів; формування доходів населення та ін. Особлива увага приділена товарному виробництву і ринку в економічному розвитку суспільства. Розкриття механізму функціонування ринкової економіки, економічних законів і категорій ринку є провідною економічною концепцією даного курсу.

Метою викладання дисципліни "Економічна теорія" є отримання майбутніми фахівцями ґрунтовних економічних знань, комплексне вивчення ними економічних відносин як форми суспільного виробництва, всебічне пізнання проблем ефективного використання суспільством обмежених виробничих ресурсів і шляхів досягнення кінцевих результатів у задоволенні людських потреб, що невідпинно зростають; формування у них логіки економічного мислення і економічної культури, навчання їх базовим методам пізнання і аналізу економічних процесів, вмінню приймати обґрунтовані рішення з приводу економічних проблем, пов'язаних з їх майбутньою практичною діяльністю.

Завданням вивчення дисципліни "Економічна теорія" є набуття належних навичок раціональної економічної поведінки, виходячи з концептуальних основ ринкової економіки, розуміння особливостей функціонування сучасних ринків та утворення цін на послуги праці, капіталу, природних ресурсів відповідно до типу ринкової структури; набуття навичок аналізу агрегованих показників, визначення чинників і наслідків макроекономічного розвитку господарських систем, а також можливостей держави коригувати цей розвиток відповідно до цілей та пріоритетів економічної політики.

Оволодіння дисципліною «Економічна теорія» дозволить майбутнім бакалаврам розвинути сучасне економічне мислення, здобути навички творчого використання основних економічних підходів та інструментарію макро- та мікроекономічного аналізу фінансово-економічних явищ і процесів, вміння інтерпретувати отримані результати, обґрунтовувати та брати відповідальність за професійні рішення.

У результаті вивчення навчальної дисципліни студент спеціальності 073 «Менеджмент» повинен отримати:

а) загальні компетентності:

- здатність до абстрактного мислення, аналізу та синтезу **ЗК3**;
 - здатність застосовувати знання у практичних ситуаціях **ЗК4**;
 - знання та розуміння предметної області та розуміння професійної діяльності **ЗК5**;
 - здатність спілкуватися державною мовою як усно, так і письмово **ЗК6**;
 - навички використання інформаційних і комунікаційних технологій **ЗК8**;
 - здатність вчитися і оволодівати сучасними знаннями **ЗК9**;
 - здатність до проведення досліджень на відповідному рівні **ЗК10**;
 - здатність до адаптації та дії у новій ситуації **ЗК11**;
 - здатність генерувати нові ідеї (креативність) **ЗК12**.
- здатність до пошуку, оброблення та аналізу інформації з різних джерел. **ЗК08**.

б) фахові компетентності (згідно освітньої програми):

Фахові компетентності, яких набуватимуть здобувачі в процесі вивчення навчальної дисципліни «Економічна теорія»

(Розділ 1 "Основи економічної теорії")

Таблиця 1

Компетентності згідно з освітньою програмою	Складові компетентності
<p>- Здатність аналізувати результати діяльності організації, зіставляти їх з факторами впливу зовнішнього та внутрішнього середовища СК2;</p> <p>- здатність оцінювати виконувані роботи, забезпечувати їх якість та мотивувати персонал організації СК10;</p> <p>- здатність аналізувати й структурувати проблеми організації, формувати обґрунтовані рішення СК12.</p>	1. Здатність демонструвати ґрунтовні знання про економічну систему суспільства, закони їх функціонування і розвитку.
	2. Здатність розуміти фактори зародження, утвердження і напрями розвитку сучасних соціально-економічних систем, їх спроможності ефективно використовувати обмежені ресурси та управляти ними для максимального задоволення зростаючих потреб людини і суспільства в цілому.
	3. Здатність аналізувати сучасні механізми функціонування ринкової економічної системи в контексті конкурентоспроможності економіки країни.
	4. Здатність розуміти значення модернізації національної економіки в контексті інноваційного характеру розвитку сучасної глобальної економіки.
	5. Здатність характеризувати людський ресурс економіки країни як чинника конкурентоспроможності в умовах глобалізації.
	6. Здатність розуміти цивілізаційно-культурні виміри економіки України в умовах глобалізації.
	7. Здатність аналізувати проблеми, обґрунтовувати перспективи та стратегії забезпечення конкурентоспроможності економіки України в умовах глобалізації

У результаті вивчення навчальної дисципліни студент спеціальності 281 «Публічне управління та адміністрування» повинен отримати:

а) загальні компетентності:

- здатність бути критичним і самокритичним **ЗК4**;
- здатність до адаптації та дії в новій ситуації **ЗК5**;
- здатність працювати в команді **ЗК6**;
- вміння виявляти, ставити та вирішувати проблеми **ЗК8**;
- здатність до пошуку, оброблення та аналізу інформації з різних джерел **ЗК9**;
- здатність спілкуватися державною мовою як усно, так і письмово **ЗК10**;
- навички міжособистісної взаємодії **ЗК12**.

б) фахові компетентності (згідно освітньої програми):

Фахові компетентності, яких набуватимуть здобувачі в процесі вивчення навчальної дисципліни «Економічна теорія» розділ 1 "Основи економічної теорії"

Таблиця 2

Компетентності згідно з освітньою програмою	Складові компетентності
<ul style="list-style-type: none"> - Здатність бути критичним і самокритичним СК4; - здатність до адаптації та дії в новій ситуації СК5; - здатність працювати в команді СК6; - вміння виявляти, ставити та вирішувати проблеми СК8; - здатність до пошуку, оброблення та аналізу інформації з різних джерел СК9; - здатність спілкуватися державною мовою як усно, так і письмово СК10; - навички міжособистісної взаємодії СК12. 	<ol style="list-style-type: none"> 1. Здатність демонструвати ґрунтовні знання про економічну систему суспільства, закони їх функціонування і розвитку. 2. Здатність розуміти фактори зародження, утвердження і напрями розвитку сучасних соціально-економічних систем, їх спроможності ефективно використовувати обмежені ресурси та управляти ними для максимального задоволення зростаючих потреб людини і суспільства в цілому. 3. Здатність аналізувати сучасні механізми функціонування ринкової економічної системи в контексті конкурентоспроможності економіки країни. 4. Здатність розуміти значення модернізації національної економіки в контексті інноваційного характеру розвитку сучасної глобальної економіки. 5. Здатність характеризувати людський ресурс економіки країни як чинника конкурентоспроможності в умовах глобалізації. 6. Здатність розуміти цивілізаційно-культурні виміри економіки України в умовах глобалізації. 7. Здатність аналізувати проблеми, обґрунтовувати перспективи та стратегії забезпечення конкурентоспроможності економіки України в умовах глобалізації

За очікуваними програмними результатами навчання студенти спеціальності 073 «Менеджменту» мають: демонструвати навички виявлення проблем та обґрунтування управлінських рішень **ПР4**; описувати зміст функціональних сфер діяльності організації **ПР5**; виявляти навички пошуку, збирання та аналізу інформації, розрахунку показників для обґрунтування управлінських рішень **ПР6**; демонструвати навички аналізу ситуації та здійснення комунікації у різних сферах діяльності організації **ПР11**; оцінювати правові, соціальні та економічні наслідки функціонування організації **ПР12**; спілкуватися в усній та письмовій формі державною та іноземною мовами **ПР13**; демонструвати навички самостійної роботи, гнучкого мислення, відкритості до нових знань, бути критичним і самокритичним **ПР16**.

За очікуваними програмними результатами навчання студенти спеціальності 281 «Публічне управління та адміністрування» мають: використовувати базові знання з історичних, культурних, політичних, соціальних, економічних засад розвитку суспільства **ПР1**; розуміти та використовувати технології вироблення, прийняття та реалізації управлінських рішень **ПР8**; уміти здійснювати пошук та узагальнення інформації, робити висновки і формувати рекомендації в межах своєї компетенції **ПР11**; використовувати методи аналізу та оцінювання програм сталого розвитку **ПР13**; застосовувати методи контролю якості у сфері професійної діяльності **ПР15**; використовувати дані статистичної звітності, обліку та спеціальних досліджень у професійній діяльності **ПР16**.

ЗАГАЛЬНІ ВИМОГИ І МЕТОДИЧНІ ВКАЗІВКИ ДО ВИКОНАННЯ КОНТРОЛЬНОЇ РОБОТИ

Перед виконанням контрольної роботи, перш за все, необхідно самостійно опрацювати весь теоретичний курс, викладений у підручниках з макроекономіки, відповідно з його робочою програмою. Особливо поглибленого вивчення потребують питання, які є предметом контрольної роботи. Для цього необхідно ознайомитися з основною літературою, яка рекомендована до вивчення дисципліни, а також переглянути журнальні статті по темі роботи, що опубліковані в економічних періодичних виданнях. Після вивчення літературних джерел слід приступити до виконання контрольної роботи.

Контрольна робота виконується українською мовою, у звичайному шкільному зошиті, чітко, охайно, розбірливим почерком, зі складанням необхідних таблиць, схем, графіків, приведенням формул та статистичних даних. Сторінки зошита повинні бути пронумеровані і мати поля для зауважень викладача. На титульному листі зошита необхідно вказати вихідні реквізити студента та номер варіанту. У кінці роботи потрібно привести список використаної літератури (не менше п'яти джерел). Робота повинна бути підписана студентом з вказівкою дати її виконання.

За структурою подання контрольна робота складається з чотирьох видів завдань:

- 1) висвітлити теоретичне питання по одній з економічних проблем, яке складене з урахуванням необхідного мінімуму, що його має засвоїти студент;
- 2) визначити правильні відповіді на тести, розроблені відповідно до тематики навчальної програми дисципліни;
- 3) розкрити зміст запропонованої економічної категорії;
- 4) розв'язати задачі.

При висвітленні першого теоретичного питання визначеної теми, треба дати розгорнуту відповідь. Для цього необхідно скласти план відповіді, який допоможе логічно і послідовно викласти зміст. План має включати два або три питання, висновок та список використаної літератури. Зміст питання слід висловлювати від себе, своїми словами. В тексті треба робити посилання на використану літературу. Наприклад: [4, с.56]. Цифра 4 показує на четверте джерело

у списку використаної літератури, а число 56 на те, що цитована фраза знаходиться на 56 сторінці вказаного джерела.

Теоретичне питання вважається повністю розкритим, якщо:

- повністю розкрита і охарактеризована суть проблеми;
- наведені відповідні формули, схеми, графіки, показники статистики та фактичні матеріали;
- зроблені обґрунтовані висновки стосовно розглянутої проблеми. Висновки повинні бути короткими і органічно витікати зі змісту розглянутої проблеми.

В другому завданні контрольної роботи необхідно дати відповіді на тести, які розроблені за основними темами курсу. Студенту потрібно прочитати питання і, користуючись знаннями теоретичного курсу, вибрати правильну відповідь. При цьому треба прокоментувати свою відповідь двома-трьома реченнями з графіками і формулами або рішеннями, які б доводили правильність обраної відповіді.

В третьому завданні контрольної роботи потрібно повністю розкрити сутність економічної категорії з відповідними графіками, формулами і теоретичними викладками.

В четвертому завданні контрольної роботи необхідно розв'язати задачі. Задача вважається розв'язаною, якщо наведено повний хід розв'язування з поясненнями та в кінці зроблено висновок щодо отриманого результату.

При задовільному виконанні робота оцінюється «зараховано». Невиконання будь-якого з вказаних видів завдань веде до відповідного зниження оцінки за контрольну роботу. Якщо до роботи є зауваження викладача, студент повинен їх врахувати, зробити доробку контрольної роботи і подати на кафедру повторно.

При ускладненнях, які виникають при вивченні курсу і виконанні контрольної роботи, студент повинен з'явитися до викладача на консультацію.

Контрольна робота повинна бути виконана і представлена на кафедру в термін, встановлений навчальним планом. Студенти, які не здали у встановлений термін контрольну роботу, не допускаються до складання заліку.

ЗАВДАННЯ НА КОНТРОЛЬНУ РОБОТУ**Варіант 1****1.1 Дайте відповідь на теоретичне питання**

Становлення і основні етапи розвитку економічної теорії як науки.

1.2 Дайте відповіді з поясненням на тестові завдання

1.2.1 Економічна наука була названа “політичною економією”?

- а) у X столітті;
- б) у XVII столітті;
- в) у XVIII столітті;
- г) у XX столітті.

1.2.2 Економічні потреби - це

- а) певні зв'язки і відносини, в які незалежно від своєї волі вступають люди в процесі суспільного виробництва;
- б) ідеальний внутрішній мотив людини, який спонукає її до економічної діяльності для забезпечення власного добробуту;
- в) сукупність атрибутивних якостей і властивостей, які є продуктивними силами людини;
- г) товар або послуга, споживання якого відбувається всіма членами суспільства, незалежно від оплати за нього.

1.2.3 Як називається форма економічних зв'язків, при якій продукт праці призначений для задоволення не власних, а суспільних потреб ?

- а) товарне господарство;
- б) натуральне господарство.

1.2.4 Сукупність установ, що забезпечують функціонування всіх видів ринків – це визначення

- а) ринку;
- б) інфраструктури ринку;
- в) економіки;
- г) конкуренції.

1.2.5 Який податок не відноситься до непрямих податків?

- а) прибутковий податок;

- б) акцизний збір;
- в) податок на майно;
- г) ПДВ;
- д) митний збір.

1.3 Дайте визначення економічних категорій

- 1.3.1 Підприємство.
- 1.3.2 Кредит.
- 1.3.3 Фактори виробництва.
- 1.3.4 Біржа праці.
- 1.3.5 Демпінг.

1.4 Розв'яжіть задачу

В таблиці наведені шкали попиту та пропозиції яблук. Заповніть графі “Надлишок / дефіцит” та “Напрямок зміни ціни” позначте рядок, що відповідає стану рівноваги на ринку:

Таблиця 3

<u>Ціна за 1кг грн</u>	<u>Величина попиту(кг)</u>	<u>Величина пропозиції (кг)</u>	<u>Надлишо к дефіцит (кг)</u>	<u>Напрямок зміни ціни</u>
<u>1.00</u>	<u>80</u>	<u>20</u>		
<u>2.00</u>	<u>70</u>	<u>30</u>		
<u>3.00</u>	<u>60</u>	<u>45</u>		
<u>4.00</u>	<u>50</u>	<u>50</u>		
<u>5.00</u>	<u>40</u>	<u>60</u>		
<u>6.00</u>	<u>30</u>	<u>70</u>		
<u>7.00</u>	<u>20</u>	<u>80</u>		
<u>8.00</u>	<u>10</u>	<u>90</u>		

Варіант 2

2.1 Дайте відповідь на теоретичне питання

Сучасні напрями, школи і течії економічної теорії. Розвиток економічної думки в Україні.

2.2 Дайте відповіді з поясненням на тестові завдання

2.2.1 Ціна попиту на товар - це:

- а) ціна, за якою можливо придбати товар;
- б) низька ціна, за якою можливо придбати товар ;
- в) максимальна ціна, яку покупець ладен заплатити за цей товар;
- г) середня ціна, за якою продається цей товар.

2.2.2 Яка із названих характеристик не відноситься до адміністративно-командної системи:

- а) централізоване планування;
- б) свобода приватного підприємництва;
- в) встановлення державою цін на переважну більшість товарів та послуг?

2.2.3 Встановіть, в якій з наступних нижче трійок економічних ресурсів представлені приклади тільки чинників виробництва:

- а) рахунок в банку, господар магазина, сірка;
- б) банкір, нафта, трактор;
- в) геолог, верстат, гроші;
- г) облігації, вугілля, бригадир.

2.2.4. Які операції комерційних банків належать до активних?

- а) випуск акцій;
- б) надання позики підприємствам;
- в) залучення до зберігання в банку коштів населення, підприємств.

2.2.5. Якщо при зростаючій номінальній зарплаті реальна зарплата скорочується, то:

- а) рівень життя домашніх господарств залишається незмінним;
- б) знижується рівень цін у народному господарстві;
- в) підвищується рівень життя домашніх господарств;
- г) рівень життя домашніх господарств знижується.

2.3 Дайте визначення економічних категорій

2.3.1 Підприємництво.

2.3.2 Банківська система.

2.3.3 Економічні ресурси.

2.3.4 Фондова біржа.

2.3.5 Податки.

2.4 Розв'яжіть задачу

Реальний ВВП зменшився на 7,5%. Грошова маса зросла на 2,5%. Швидкість обертання грошей не змінилась. Як і на скільки змінився рівень цін ?

Варіант 3

3.1 Дайте відповідь на теоретичне питання

Предмет і функції економічної теорії. Методи дослідження економічних явищ.

3.2 Дайте відповіді з поясненням на тестові завдання

3.2.1 Із зростанням доходів споживача крива попиту на житній хліб буде:

- а) зміщуватися управо і вгору;
- б) зміщуватися вліво і вниз;
- в) зміщуватися вліво і вгору;
- г) зміщуватися управо і вниз.

3.2.2 Опціон — це:

- а) ціна контракту;
- б) терміновий контракт на покупку або продаж чого-небудь;
- в) учасник фондового ринку;
- г) немає правильної відповіді

3.2.3 Виберіть варіант з найбільшою нормою прибутку:

Таблиця 4

Варіант	Вкладено	Отримано
А	100	110
Б	150	200
В	120	150
Г	200	240

3.2.4 Припустимо, що доходи якої-небудь корпорації зросли на 50%. Які з цінних паперів цієї корпорації, швидше всього, піднімуться за ціною?

- а) звичайні акції;
- б) привілейовані акції;

- в) облігації;
- г) короткострокові прості векселі.

3.2.5 Економічна теорія, яка віддзеркалювала інтереси торгової буржуазії епохи первісного накопичення капіталу - це:

- а) меркантилізм;
- б) фетишизм;
- в) фізіократія;
- г) маржиналізм.

3.3 Дайте визначення економічних категорій

- 3.3.1 Світове господарство.
- 3.3.2 Ринок робочої сили.
- 3.3.3 Економічна система.
- 3.3.4 Товарна біржа.
- 3.3.5 Амортизація.

3.4 Розв'яжіть задачу

Накресліть графіки попиту і пропозиції горіхів на підставі наведених даних.

Таблиця 5

Ціна за 1 кг (грн.)	Покупці візьмуть (кг)	Продавці запропонують (кг)
2,00	5000	1000
3,00	4000	2000
4,00	3000	3000
6,00	2000	4000
8,00	1500	4500

Дайте відповіді на запитання:

- а) Якою буде ціна в точці рівноваги ?
- б) Скільки кілограмів горіхів буде продано та придбано за цю ціну? Яку назву має ця кількість ?
- в) Що станеться, коли горіхи будуть продаватися за ціною 6 грн. ?
- г) Що станеться, коли горіхи будуть продаватися за ціною 2 грн.

Варіант 4**4.1 Дайте відповідь на теоретичне питання**

Місце економічної теорії в системі економічних наук.
Економічна теорія і економічна політика.

4.2 Дайте відповіді з поясненням на тестові завдання**4.2.1 У чому сутність методу абстракції?**

- а) в розчленуванні цілого на окремі елементи і дослідженні кожного з них окремо;
- б) в логічному висновку про ціле на основі окремих фактів;
- в) у відмові від поверхневих, несуттєвих сторін явища і зосередженні на з'ясуванні внутрішніх, суттєвих зв'язків.

4.2.2 Грошова система це:

- а) види державних грошових знаків;
- б) форма організації грошового обігу,
- в) сума всіх грошей, що обертаються у національній економіці;
- г) сукупність грошей у всіх функціях, які вони виконують.

4.2.3 Фактори відрізняються від ресурсів тим, що вони:

- а) застосовуються у виробництві в зменшеній кількості;
- б) мають інший склад елементів;
- в) належать певним суб'єктам;
- г) існують, тільки поєднуючись один з другим.

4.2.4 Виробничим фактором "капітал" - називають:

- а) джерела доходів;
- б) вироблені засоби виробництва;
- в) первісні фактори виробництва;
- г) засоби для фінансування.

4.2.5 Податки на товари і послуги, що встановлюються у вигляді надбавок до ціни або до тарифу, називають:

- а) імпортними;
- б) автономними;
- в) антидемпінговими;
- г) прямими;
- д) непрямими.

4.3 Дайте визначення економічних категорій

1.3.1 Національне господарство.

- 1.3.2 Фінансовий ринок.
- 1.3.3 Цінні папери.
- 1.3.4 Основний капітал.
- 1.3.5 Ринкова інфраструктура.

4.4 Розв'яжіть задачу

Індекс цін у 1999 р. становив 99,5%, у 2000 р. – 102,78%.
Обчислити темп інфляції у 2000 р. відносно 1999 р.

Варіант 5

5.1 Дайте відповідь на теоретичне питання

Економічні блага, їх класифікація. Потреби та закон зростання потреб. Економічні інтереси.

5.2 Дайте відповіді з поясненням на тестові завдання

5.2.1 Якщо два товари взаємозамінні, то зростання цін на перший викликає:

- а) падіння попиту на другий товар;
- б) зростання попиту на другий товар;
- в) попит залишиться незмінним.

5.2.2 В якому випадку відбудеться збільшення попиту на програмне забезпечення для комп'ютерів?

- а) уряд запровадить податок для виробників комп'ютерів;
- б) зростуть ціни на процесори;
- в) знизяться ціни на комп'ютери;
- г) скоротиться пропозиція комп'ютерів.

5.2.3 У чому сутність роздержавлення економіки?

а) роздержавлення - це перехід державної власності у приватну;
б) це перехід державної власності у різні форми колективної власності;

в) це позбавлення державної монополії на засоби виробництва.

5.2.4 До основних факторів виробництва відносяться:

- а) грошові засоби та акції;
- б) машини, обладнання та сировина;
- в) час, витрачений на виробництво товарів і послуг;
- г) праця, земля, капітал.

5.2.5 Якщо заробітки вирости в 2 рази, а ціни — в 2,5, то:

- а) реальний дохід виріс;
- б) реальний дохід впав;
- в) номінальний дохід впав;
- г) реальний дохід не змінився.

5.3 Дайте визначення економічних категорій

- 5.3.1 Протекціонізм.
- 5.3.2 Ринок засобів виробництва.
- 5.3.3 Конкуренція.
- 5.3.4 Фізичний знос капіталу.
- 5.3.5 Факторні доходи.

5.4 Розв'яжіть задачу

Попит та пропозиція фірми задані рівняннями: $Q_d = 200 - 5P$; $Q_s = 50 + P$. Визначте параметри рівноваги.

Варіант 6**6.1 Дайте відповідь на теоретичне питання**

Економічні ресурси та їх класифікація. Абсолютна та відносна обмеженість економічних ресурсів.

6.2 Дайте відповіді з поясненням на тестові завдання

6.2.1 Якщо ціна товару нижча точки перетину кривої попиту та кривої пропозиції, то виникне:

- а) надлишок;
- б) дефіцит;
- в) зросте безробіття;
- г) всі варіанти невірні.

6.2.2 Зміни величини попиту на товар відбудеться, якщо:

- а) зміняться ціни на інші товари;
- б) зміняться технології виробництва;
- в) зміниться якість товару;
- г) зміниться ціна на товар.

6.2.3 Яка ознака є головною відмінною рисою натурального господарства?

- а) наявність суспільного поділу праці;

- б) вільний вибір виробником прямої діяльності;
- в) споживання життєвих засобів всередині господарської одиниці, де вони були створені.

6.2.4 Що з приведеного нижче не стосується характеристики заробітної плати?

- а) це ціна, яка виплачується фірмами за використання праці;
- б) це ціна, яку домогосподарства платять за товари і послуги;
- в) для більшості домогосподарств це головне джерело формування їх бюджетів;
- г) це ціна, яка встановлюється на ринку праці.

6.2.5 Який податок не відноситься до непрямих податків?

- а) прибутковий податок;
- б) акцизний збір;
- в) податок на майно;
- г) ПДВ;
- д) митний збір.

6.3 Дайте визначення економічних категорій

- 6.3.1 Фрітредерство.
- 6.3.2 Ринок товарів та послуг.
- 6.3.3 Монополія.
- 6.3.4 Моральний знос капіталу.
- 6.3.5 Позабанківські установи.

6.4 Розв'яжіть задачу

Попит і пропозиція на ринку описуються рівнянням: $Q_d = 100 - 2P$; $Q_s = -20 + 2P$:

- а) побудуйте криві S і D;
- б) визначте рівноважну ціну на ринку.

Варіант 7

7.1 Дайте відповідь на теоретичне питання

Ефективність виробництва, її сутність, економічні та соціальні показники.

7.2 Дайте відповіді з поясненням на тестові завдання

7.2.1 Рух по кривій пропозиції має місце у тому випадку, якщо змінюється лише:

- а) ціна товару, що пропонується на ринку;
- б) очікування прибутку;
- в) рівень технічних знань;
- г) ціни на інші запропоновані товари.

7.2.2 Яке із перерахованих нижче тверджень не відповідає засадам ринкової економіки:

- а) повний адміністративний контроль над виробництвом і споживанням товарів і послуг;
- б) обмеженість ресурсів;
- в) приватна власність;
- г) конкуренція.

7.2.3 Поняття досконало конкурентна фірма припускає, що це фірма, яка:

- а) використовує лише методи легальної конкуренції в змаганні зі своїми конкурентами;
- б) не впливає на формування ринкової ціни;
- в) використовує будь-які форми конкуренції для захвату ринку;
- г) домагається встановлення бажаної ціни

7.2.4 На лінії виробничих можливостей зростання виробництва одного виду продукту поєднується:

- а) з скороченням виробництва іншого виду продукту,
- б) з зростанням виробництва іншого виду продукту;
- в) з постійним обсягом виробництва іншого виду продукту;
- г) можливий будь-який із указаних варіантів.

7.2.5 Урядова політика в галузі витрат і оподаткування називається:

- а) монетарною політикою;
- б) політикою розподілу доходів;
- в) політикою, заснованою на кількісній теорії гроша;
- г) фіскальною політикою.

7.3 Дайте визначення економічних категорій

7.3.1 Глобалізація.

7.3.2 Закон пропозиції.

7.3.3 Види комерційних банків.

7.3.4 Права власності.

7.3.5 Ціна попиту.

7.4 Розв'яжіть задачу

Попит і пропозиція фірми на ринку описуються рівняннями: $Q_d = 200 - 5P$; $Q_s = -10 + P$. Визначте параметри рівноваги. Побудуйте криві S та D.

Варіант 8

8.1 Дайте відповідь на теоретичне питання

Власність як економічна категорія. Економічний зміст прав власності.

8.2 Дайте відповіді з поясненням на тестові завдання

8.2.1 Власники звичайних акцій одержують частину доходу корпорації у формі:

- а) проценту;
- б) заробітної плати;
- в) дивідендів;
- г) збільшення вартості капіталу.

8.2.2 Зменшення попиту спричинить:

- а) скорочення рівноважного обсягу та зменшення ціни рівноваги;
- б) скорочення рівноважного обсягу та зростання ціни рівноваги;
- в) затоварювання на ринку;
- г) дефіциту товару на ринку.

8.2.3 Які твердження на ваш погляд характеризують ознаки натурального господарства, а які - товарного господарства?

- а) у замкненій економічній одиниці здійснюється виробництво продукту та його споживання;
- б) процес праці базується на традиціях, звичаях, примусово установлених господарських зв'язків в рамках окремої спільноти;
- в) виробництво базується як на індивідуальній праці власника, так і на використанні їм найманої робочої сили;
- г) процес виробництва здійснюється з використанням малопродуктивних знарядь праці, що не дають додаткового продукту зверх необхідного для споживання самих виробників;

д) вироблена продукція належить власнику і призначена для вільної реалізації на ринку.

8.2.4 Доходи в ринковій економіці мають:

- а) мають виключно трудовий характер;
- б) мають виключно нетрудовий характер;
- в) мають змішаний характер;
- г) нетрудові доходи перевищують над трудовими.

8.2.5 Хто є головним суб'єктом на фінансовому ринку?

- а) держава;
- б) фірми і приватні особи;
- в) банки і фондові біржі.

8.3 Дайте визначення економічних категорій

- 8.3.1 Депозит.
- 8.3.2 Державні фінанси.
- 8.3.3 Олігополія.
- 8.3.4 Торговельний капітал.
- 8.3.5 Заробітна плата.

8.4 Розв'яжіть задачу

Допустимо: $Q_d = 70 - 2P$; $Q_S = 10 + P$. Визначте:

- а) параметри рівноваги;
- б) побудуйте криві S та D..

Варіант 9

9.1 Дайте відповідь на теоретичне питання

Трансформація форм власності в Україні. Роздержавлення та приватизація.

9.2 Дайте відповіді з поясненням на тестові завдання

9.2.1 Якщо на ринку товару має місце конкуренція, то в результаті взаємодії попиту та пропозиції:

- а) на ринку забезпечується справедливий розподіл товару між споживачами;
- б) виробники мають можливість продати всю вироблену ними продукцію;

- в) на ринку виникне затоварювання,
- г) установиться ринкова рівновага.

9.2.2 Позитивна економічна теорія вивчає:

- а) що є;
- б) що має бути;
- в) позитивні тенденції в економічному розвитку;
- г) оціночні судження.

9.2.3 Яка дія не відноситься до недобросовісної конкуренції:

- а) технічний шпіонаж;
- б) покращення якості конкуруючої продукції;
- в) перетягування спеціалістів;
- г) підкуп робітників конкурента;
- д) неправдива реклама;
- ж) самовільне використання чужого товарного знаку;
- з) копіювання зовнішнього оформлення товару іншої фірми.

9.2.4 Із зростанням доходу споживача його попит на товари

Гиффена:

- а) зростає;
- б) зменшується;
- в) залишається незмінним;
- г) міняється по синусоїді.

9.2.5 Яка функція грошей виникла як наслідок кредитних відносин?

- а) функція засобу обігу;
- б) функція засобу платежу;
- в) функція засобу нагромадження.

9.3 Дайте визначення економічних категорій

- 9.3.1 Фірма.
- 9.3.2 Акціонерне товариство.
- 9.3.3 Рівняння Фішера.
- 9.3.4 Позичковий капітал.
- 9.3.5 Фінансова система.

9.4 Розв'яжіть задачу

Сума цін реалізованих за рік товарів – 900 млрд. дол. З них 200 млрд. продано в кредит з відстрочкою платежів до наступного року. Платежі, по яких настав час оплати за операції, здійснені раніше,

становлять 150 млрд. дол., взаємопогашені платежі – 50 млрд. дол. Гроші роблять в середньому 8 оборотів на рік. Визначте кількість грошей, необхідних для обігу.

Варіант 10

10.1 Дайте відповідь на теоретичне питання

Вартість як економічна категорія. Теорії вартості. Закон вартості.

10.2 Дайте відповіді з поясненням на тестові завдання

10.2.1 Василь Кузьмін знімає квартиру у висотному будинку. Ремонт квартири і оплата комунальних послуг проводяться за рахунок квартирної платні. Його платня господарю квартири — це:

- а) орендна платня;
- б) ціна землі;
- в) диференціальна рента;
- г) земельна рента.

10.2.2 Яке з визначень найповніше розкриває зміст категорії "економічна ефективність"?

- а) економічна ефективність - це виробництво, що має найпотужнішу матеріально-технічну базу;
- б) економічна ефективність - це досягнення найкращих результатів при відносно менших витратах живої та уречевленої праці;
- в) економічна ефективність - це процес постійного збільшення виробництва.

10.2.3 Закон попиту характеризує:

- а) зворотну залежність ціни товару від величини попиту;
- б) пряму залежність величини попиту від ціни товару;
- в) зворотну залежність величини попиту від ціни товару;
- г) пряму залежність ціни товару від величини попиту.

10.2.4 Грошовий вираз вартості - це:

- а) витрати;
- б) праця;
- в) ціна;
- г) грошова маса.

10.2.5 Характерною рисою монополії на відміну від конкурентної фірми є:

- а) прагнення максимізувати прибуток;
- б) прагнення збільшувати кількість вироблюваної продукції і підвищувати на неї ціну;
- в) прагнення знижувати об'єм вироблюваної продукції і підвищувати на неї ціну;
- г) прагнення до якнайповнішого задоволення потреб покупця в даному виді продукції.

10.3 Дайте визначення економічних категорій

10.3.1 Прибуток.

10.3.2 Форми монополістичних об'єднань.

10.3.3 Норма амортизації.

10.3.4 Кругооборот і оборот капіталу.

10.3.5. Рента.

10.4 Розв'яжіть задачу

Реальний ВВП зменшився на 20%. Грошова маса зросла на 4%. Швидкість обороту грошей не змінилась. Як і на скільки змінився рівень цін?

Варіант 11

11.1 Дайте відповідь на теоретичне питання

Рівень та якість життя населення. Прожитковий мінімум. Бідність. Необхідність, сутність, основні елементи системи соціального захисту населення.

11.2 Дайте відповіді з поясненням на тестові завдання

11.2.1 Яке з визначень розкриває сутність споживної вартості товару?

- а) це сукупність споживчих властивостей виробу;
- б) це здатність виробу задовольняти певну потребу виробника;
- в) це здатність виробу задовольняти певну потребу виробників і покупців.

11.2.2 Який пункт із переліку ознак класичної ринкової економічної системи не відповідає дійсності?

- а) приватна власність на ресурси;
- б) конкуренція суб'єктів господарювання;
- в) держава захищає приватну власність та сприяє свободі підприємництва;
- г) ціни встановлюються адміністративним шляхом;
- д) відсутні штучні бар'єри для руху капіталу.

11.2.3 Власність - це:

- а) відносини між людьми з приводу привласнення речей;
- б) майно;
- в) відношення людей до речей;
- г) приналежність.

11.2.4 Яке з наведених тверджень є правильним?

- а) олігополія – це ринкова структура, де діє лише один продавець;
- б) моносонія – це ринкова структура, де діє лише один покупець;
- в) моносонія – це ринкова структура, де діє лише один продавець;
- г) олігополія – це ринкова структура, де діє велика кількість конкуруючих фірм.

11.2.5 Зростання цін на ресурси, що необхідні для виробництва товару X, призведе до:

- а) зсуву кривої попиту вгору і праворуч;
- б) зсуву кривої пропозиції вгору і ліворуч;
- в) зсуву кривої попиту і кривої пропозиції вгору;
- г) зсуву кривої пропозиції вниз і праворуч.

11.3 Дайте визначення економічних категорій

11.3.1 Процент.

11.3.2 Форми власності.

11.3.3 Дедукція.

11.3.4 Виробництво.

11.3.5 Прожитковий мінімум.

11.4 Розв'яжіть задачу

На основі даних таблиці побудуйте криві попиту та пропозиції:

Таблиця 6

Ціна 1 кг. картоплі	Обсяг попиту (тис. кг.)	Обсяг пропозиції (тис. кг.)
3	10	60
2,5	15	50
2	20	40
1,5	30	30
1	40	20
0,5	50	10

Визначте параметри рівноваги та дайте відповідь на запитання: що відбудеться, якщо уряд прийме рішення, за яким ціни на картоплю повинні бути не нижче 2 грошових одиниць за кг? Зобразіть графічно.

Варіант 12

12.1 Дайте відповідь на теоретичне питання

Походження, сутність, функції і види грошей. Закон грошового обігу.

12.2 Дайте відповіді з поясненням на тестові завдання

12.2.1 Якщо продавці конкурують, пропонуючи диференційований товар на ринку, куди можливий вхід для нових продавців - це:

- а) досконала конкуренція;
- б) монополістична конкуренція;
- в) чиста монополія.

12.2.2 Дайте найточнішу відповідь на запитання: чому закон вартості називають законом товарного виробництва?

- а) тому що цей економічний закон діє на всіх етапах еволюції товарного виробництва;
- б) тому що закон вартості регулює (визначає) всю сукупність товарно-грошових відносин і товарну економіку;
- в) тому що лише за товарного виробництва існує вартість, а отже, може діяти й закон вартості.

12.2.3 Тип ринкової структури, при якій існує монополія єдиного покупця певного товару - це:

- а) монополія;
- б) олігополія;
- в) монопсонія;
- г) олігопсонія;
- д) дуополія.

12.2.4 Яке трактування капіталу можна віднести до монетаристської концепції капіталу :

- а) це накопичений запас речей (А.Сміт);
- б) гроші, що приносять відсоток (І.Фрідмен);
- в) знання, досвід, навички, енергія людей (Т.Шульц, Дж.Минцер).

12.2.5 Для акцій 65 американських компаній, що котируються на Нью-йоркській фондовій біржі, розраховується:

- а) «Стандарт енд Пурс індекс»;
- б) індекс Доу-Джонса;
- в) індекс «Value Line»;
- г) індекс «Никкей»;
- д) індекс «Топікс».

12.3 Дайте визначення економічних категорій

12.3.1 Інфляція.

12.3.2 Крива виробничих можливостей.

12.3.3 Індукція.

12.3.4 Робоча сила.

12.3.5 Пропозиція.

12.4 Розв'яжіть задачу

На острові Бара виробляється всього 2 товари: кукурудза та бавовна. Можливі варіанти виробництва цих товарів за умов повного використання усіх ресурсів наведені у таблиці.

А) Побудуйте криву виробничих можливостей (КВМ) даної економіки.

Б) Розрахуйте альтернативні витрати виробництва кожної додаткової одиниці бавовни (за таблицею).

В) Який вигляд має КВМ?

Г) За яких умов економіка острова зможе виробляти більше товарів – як кукурудзи, так і бавовни?

Таблиця 7

Варіанти	Бавовна	Кукурудза	Альтернативні витрати
А	0	40	
В	1	35	
С	2	28	
Д	3	22	
Е	4	13	
F	5	0	

Варіант 13

13.1 Дайте відповідь на теоретичне питання

Інфляція, її сутність, причини, види, соціально-економічні наслідки.

13.2 Дайте відповіді з поясненням на тестові завдання

13.2.1 Зміни якого фактору не приводять до зміни попиту:

- а) смаки споживача;
- б) розміри або розподіл національного доходу;
- в) ціна товару;
- г) кількість або вік споживачів.

13.2.2 Який вираз є правильним?

- а) Приватизація - це етап роздержавлення.
- б) Роздержавлення - це етап приватизації.

13.2.3 Який тип економічних законів управляє народним господарством у межах окремої суспільно-економічної формації?

- а) всезагальні економічні закони;
- б) загальні економічні закони;
- в) специфічні економічні закони.

13.2.4 Що є найбільш загальним критерієм економічного прогресу?

- а) розвиток продуктивних сил;
- б) розвиток відносин власності;
- в) розвиток загальноосвітнього і професійно кваліфікаційного рівнів робочої сили.

13.2.5 Монополістична конкуренція - це:

- а) досконала конкуренція;
- б) недосконала конкуренція

в) нечесна конкуренція.

13.3 Дайте визначення економічних категорій

13.3.1 Дефляція.

13.3.2 Девальвація.

13.3.3 Холдинг.

13.3.4 Валюта.

13.3.5 Глобальні проблеми.

13.4 Розв'яжіть задачу

Функція попиту споживачів на яблука представлена формулою: $Q_d = 13 - 2P$, а функція пропозиції яблук – $Q_s = -5 + 4P$. Обсяг попиту і обсяг пропозиції яблук тис.т. на місяць; P – ціна 1 кг яблук у грн.

Визначте:

а) рівноважну ціну;

б) рівноважний обсяг попиту та пропозиції;

в) рівноважний обсяг продажу яблук у грошовому виразі.

Варіант 14

14.1 Дайте відповідь на теоретичне питання

Сутність ринку: функції і роль у суспільному виробництві.

14.2 Дайте відповіді з поясненням на тестові завдання

14.2.1 Виберіть якнайповніше і конкретніше визначення предмету економічної теорії:

а) економіка вивчає діяльність, яка охоплює виробництво і обмін товарами;

б) економіка вивчає змінні величини, поведінка яких робить вплив на стан національної економіки;

в) економіка вивчає, як суспільство використовує обмежені ресурси, необхідні для виробництва різних товарів з метою задоволення потреб його членів;

г) економіка вивчає гроші, банківську систему, капітал, багатство.

14.2.2 Що є об'єктом купівлі-продажу на фондовій біржі?

а) валюта;

б) товари;

в) цінні папери.

14.2.3 Економічні блага – це:

а) обмежені засоби, за допомогою яких задовольняються потреби;

б) все те, на що людина впливає в процесі праці;

в) витрати населення на покупку товарів поточного і тривалого користування і оплату послуг;

г) вся кількість товару, що знаходиться на ринку або яке бажають реалізувати виробники при даному рівні цін.

14.2.4 Змішана економічна система - це:

а) економічна система, в якій економічні рішення національного рівня є регулятором рішень, що приймаються окремими продавцями і покупцями на ринку;

б) економічна система, яка об'єднує елементи суспільної власності на засоби виробництва з приватною власністю;

в) економічна система, розподіл обмежених ресурсів в якій відбувається відповідно до звичаїв.

14.2.5 Що не відноситься до рис американської моделі ринку?

а) велика питома вага державної власності;

б) низькі витрати на соціальні потреби;

у) заохочення підприємництва;

г) різкий розрив в рівні зарплати.

14.3 Дайте визначення економічних категорій

14.3.1 Номінальна заробітна плата.

14.3.2 Вартість.

14.3.3 Обіговий капітал.

14.3.4 Методи нецінової конкуренції.

14.3.5Бідність.

14.4 Розв'яжітьзадачу

Припустимо, є 2 ринку товару А. Функція попиту на першому: $D_1 = 25 - p$; пропозиція $S_1 = -11 + 2p$; на другому, відповідно: $D_2 = 60 - 2p$, $S_2 = -20 + 2p$. Як зміниться ціна рівноваги та об'єм продаж, якщо ці ринки об'єднуються ?

Варіант 15**15.1 Дайте відповідь на теоретичне питання**

Моделі та шляхи переходу до ринку.

15.2 Дайте відповіді з поясненням на тестові завдання**15.2.1 Чинники виробництва – це :**

- а) ресурси, використовувані для виробництва економічних благ;
- б) загальні витрати праці на випуск одиниці продукції;
- в) способи дії людини на предмет праці;
- г) нематеріальне благо, що володіє певною цінністю.

15.2.2 Що не відноситься до рис американської моделі

ринку?

- а) велика питома вага державної власності;
- б) низькі витрати на соціальні потреби;
- у) заохочення підприємництва;
- г) різкий розрив в рівні зарплати.

15.2.3 Моносонія - це ринкова структура, де:

а) декілька великих фірм функціонує на ринку автомобільних шин;

б) діє лише один покупець вуглепереробного обладнання;

в) велика кількість конкуруючих фірм, які виробляють однорідний продукт;

г) існує лише один продавець медичного обладнання.

15.2.4 Вільні вхід у ринок і вихід з нього характерні для:

- а) монополії;
- б) досконалої конкуренції;
- в) монополістичної конкуренції;
- г) правильно б) і в).

15.2.5 В якому з положень розкрита структура економічної категорії?

а) економічна категорія відображає взаємодію продуктивних сил і виробничих відносин (відносин економічної власності)

б) економічна категорія відображає взаємодію продуктивних сил і техніко-економічних відносин;

в) економічна категорія відображає розвиток продуктивних сил і господарського механізму.

15.3 Дайте визначення економічних категорій

15.3.1 Реальна заробітна плата.

15.3.2 Валюта.

15.3.3 Агропромисловий комплекс.

15.3.4 Антимонопольна політика.

15.3.5 Валютна система.

15.4 Розв'яжіть задачу

Функція попиту населення на даний товар $Q_d = 7 - P$, функція пропозиції даного товару: $Q_s = -5 + 2P$, де

Q_d – об'єм попиту в млн.шт. на рік

Q_s – об'єм пропозиції в млн.шт. на рік

P – ціна в гривнях.

Визначити рівноважну ціну та рівноважний об'єм продаж, що станеться, якщо ціна буде встановлена на рівні 3 грн.?

Варіант 16**16.1 Дайте відповідь на теоретичне питання**

Конкуренція: сутність, функції, форми і види. Методи конкурентної боротьби.

16.2 Дайте відповіді з поясненням на тестові завдання**16.2.1 Крива виробничих можливостей – це:**

а) відношення між будь-яким набором чинників виробництва і максимально можливим об'ємом продукції;

б) крива, що відображає можливі поєднання об'ємів виробництва різних видів продукції при повному використанні ресурсів країни або підприємства;

в) крива, що показує всі поєднання ресурсів, які можуть бути використані для випуску даного об'єму продукції;

г) крива, що відображає всі поєднання трудового і капітального чинників виробництва, що володіють однаковою вартістю.

16.2.2 Що не відноситься до рис японської моделі ринку?

а) державна підтримка основних галузей виробництва;

б) довічний найом робочих на фірмах;

в) різкий розрив в рівні зарплати;

г) складання п'ятирічних планів на розвиток самооборони.

16.2.3 Зниження ціни на товар дозволяє споживачу купувати більше за цей товар. Це –

- а) “Ефект доходу”;
- б) “Ефект заміщення”.

16.2.4 До функцій НБУ не відноситься:

- а) емісія грошових знаків;
- б) регулювання грошового обігу відповідно до потреб економіки;
- в) зберігання золото-валютних резервів країни;
- г) видача кредитів населенню.

16.2.5 Виробництво як економічна категорія позначає:

- а) місце, де працює людина;
- б) одну із сторін життя суспільства;
- в) процес взаємодії людини з природою, де вона пристосовується для задоволення своїх потреб;
- г) використання людьми машин, механізмів та іншої техніки.

16.3 Дайте визначення економічних категорій:

- 16.3.1 Продуктивні сили.
- 16.3.2 Змішана економічна система.
- 16.3.3 Ціна землі.
- 16.3.4 Темпи інфляції.
- 16.3.5 Теорії міжнародної торгівлі.

16.4 Розв’яжіть задачу

Припустимо, що в якійсь-то країні виробляється всього лише 2 вида продукції: засоби озброєння (гармати, танки, ракети) та продукти харчування. Назвемо їх “гармати” та “масло”. Припустимо, що якщо все населення цієї країни буде зайняте лише виготовленням масла, то його буде вироблено 15000 тон. Якщо всі ресурси нації будуть кинуті на виробництво гармат, то за рік їх буде випущено 6000 штук. Звісно, гармати та масло можуть вироблятися і одночасно. Ці можливості вказані в таблиці 1.

Шкала виробничих можливостей

Таблиця 8

Варіант	Масло, т	Гармати, шт
1	15000	0
2	12000	2000
3	10000	3000
4	6000	5000
5	3000	5500
6	0	6000

Накресліть графік межі виробничих можливостей даної країни, в якій по горизонталі визначте гармати, а по вертикалі – “масло”, назвіть точки, які свідчать про:

- а) ефективне функціонування системи;
- б) невдалий вибір суспільства;
- в) ситуації, коли виробництво взагалі нездійснено.

Варіант 17**17.1 Дайте відповідь на теоретичне питання**

Типи ринкових структур.

17.2 Дайте відповіді з поясненням на тестові завдання

17.2.1 Яка з економічних шкіл вперше зробила предметом свого аналізу процес виробництва, а не сферу звернення?

- а) меркантилізм;
- б) фізіократи;
- в) класична політекономія;
- г) маржиналізм.

17.2.2 Альтернативні витрати – це :

а) фактична витрата чинників виробництва для виготовлення певної кількості продукції за цінами їх придбання;

б) мінімальні витрати виробництва товару, коли всі чинники виробництва змінні;

в) сума постійних і змінних витрат;

г) кількість одного товару, яким необхідно пожертвувати для збільшення іншого товару на одиницю.

17.2.3 Що не відноситься до рис німецької моделі ринку?

- а) розвинена соціальна політика;
- б) планування основних макроекономічних показників;
- в) вирішальна роль відведена банкам;
- г) різкий розрив в рівні зарплати.

17.2.4 Безстроковий цінний папір, що закріплює за співвласником право на отримання дивіденду і на участь в управлінні компанією – це:

- а) облігація;
- б) вексель;
- в) депозитний сертифікат;
- г) акція.

17.2.5 До цілей підприємця не належить:

- а) забезпечення життєздатності свого підприємства;
- б) створення додаткових робочих місць в суспільстві;
- в) нарощування масштабів виробництва;
- г) підвищення ефективності функціонування підприємства.

17.3 Дайте визначення економічних категорій

17.3.1 Виробничі відносини.

17.3.2 Ринкова економічна система.

17.3.3 Економічна інтеграція.

17.3.4 Види інфляції.

17.3.5 Державний бюджет.

17.4 Розв'яжіть задачу

Функція попиту на товар описується формулою - $Q_D = 27 - 3P$, а функція пропозиції - $Q_S = -9 + 6P$, де Q_D , Q_S – об'єм попиту та пропозиції товарів, P – ціна товару в грошових одиницях. Визначте: а) рівноважну ціну; б) рівноважний об'єм; в) рівноважний об'єм продаж в грошовому вираженні. Що відбудеться, якщо держава встановить фіксовану ціну на товар, на рівні 3 грошових одиниць?

Варіант 18**18.1 Дайте відповідь на теоретичне питання**

Монополія: сутність, види та типи монополізації. Види монополістичних об'єднань.

18.2 Дайте відповіді з поясненням на тестові завдання

18.2.1 Які економічні закони діють впродовж всієї людської історії ?

- а) загальні;
- б) особливі;
- в) специфічні.

18.2.2 Економічна система – це:

- а) комплексна система виробництва, транспортування, зберігання і реалізації товарно-матеріальних цінностей;
- б) частина економічної теорії, що розглядає функціонування економіки як єдине ціле;
- в) всесвітній, глобальний, геоекономічний простір, в якому на користь зростання ефективності матеріального виробництва вільно звертаються товари;
- г) сукупність всіх видів економічної діяльності людей в процесі їх взаємодії, направлених на виробництво, розподіл і споживання товарів і послуг.

18.2.3 Що не відноситься до рис французької моделі переходу до ринку?

- а) складаються 5-річні плани в економіці;
- б) низька регулююча роль держави;
- в) значні масштаби підприємницької діяльності держави.

18.2.4 Грошові внески в банку – це:

- а) депозити
- б) кредити;
- в) позики.

18.2.5 Під впливом нецінових чинників крива пропозиції :

- а) зрушується;
- б) не зрушується.

18.3 Дайте визначення економічних категорій

18.3.1 Засіб виробництва.

18.3.2 Види власності.

18.3.3 Крива Лаффера.

18.3.4 Причини інфляції.

18.3.5 Міжнародна торгівля.

18.4 Розв'яжіть задачу

Функція попиту на банани описується формулою - $Q_d = 26 - 4P$, а функція пропозиції бананів - $Q_s = -10 + 8P$, де Q_d, Q_s – об'єм попиту і об'єм пропозиції бананів кг/ день, P – ціна бананів, грошова одиниця / кг.

Визначте:

- а) рівноважну ціну;
- б) рівноважний об'єм;
- в) рівноважний об'єм продаж в грошовому вираженні.

Що відбудеться, якщо держава встановить фіксовану ціну на товар на рівні 2 грошові одиниці ? 4 умовні одиниці ?

Варіант 19

19.1 Дайте відповідь на теоретичне питання

Антимонопольна політика і антимонопольне законодавство: світовий досвід та українська практика.

19.2 Дайте відповіді з поясненням на тестові завдання

19.2.1 Слово “економіка” в перекладі з грецького означає:

- а) закони господарювання;
- б) суспільне виробництво;
- в) торгівля товарами;
- г) отримання прибутку.

19.2.2 Що не є типом економічної системи?

- а) змішана економічна система;
- б) ринкова економічна система;
- в) функціональна економічна система;
- г) командна економічна система;
- д) традиційна економічна система.

19.2.3 Яка функція ринку полягає в сприянні заохоченню тих, хто найраціональніше використовує чинники виробництва?

- а) регулююча;
- б) стимулююча;
- в) інтегруюча;
- г) розподільна.

19.2.4 Якщо очікувана норма прибутку перевищує ставку відсотка, то:

- а) інвестування буде збитковим;
- б) інвестування буде нейтральним;
- в) інвестування буде прибутковим.

19.2.5 Потреби людини у відвідинах кіно, театру, картинних галерей, читанні художньої літератури, розвитку особи і т.д. – це

- а) соціальні потреби;
- б) духовні потреби;
- в) фізіологічні потреби.

19.3 Дайте визначення економічних категорій

19.3.1 Економічні інтереси.

19.3.2 Ринковий механізм.

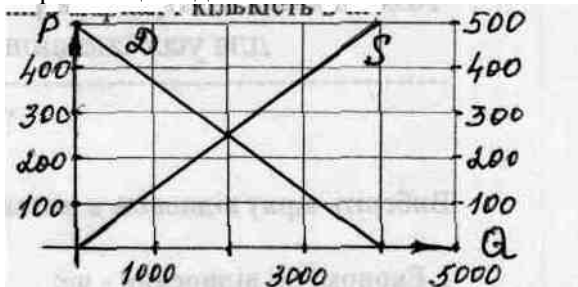
19.3.3 Форми товарного виробництва.

19.3.4 Наслідки інфляції.

19.3.5. Міжнародний поділ праці.

19.4 Розв'яжіть задачу

На аграрному ринку ЄС була встановлена мінімальна ціна на господарський рік 300 марок за 1000 кг. кормової пшениці. Визначте: а) рівноважну ціну; б) рівноважний обсяг; в) обсяг пропозиції за мінімальною ціною; г) величину попиту за мінімальною ціною; д) перевищення пропозиції над попитом.



Варіант 20**20.1 Дайте відповідь на теоретичне питання**

Інфраструктура ринкової економіки та її основні елементи.

20.2 Дайте відповіді з поясненням на тестові завдання

20.2.1 Потреби в спілкуванні, отриманні освіти, медичних послуг, вихованні дітей і т.д. – це

- а) соціальні потреби;
- б) духовні потреби;
- в) фізіологічні потреби.

20.2.2 Яка ситуація не викликає зрушення кривої пропозиції

?

- а) зниження ціни на пшеницю викликало зменшення об'єму її продажів;
- б) у зв'язку з хорошим урожаєм кавунів, число їх продавців на ринку збільшується удвічі;
- в) зниження цін на мінеральні добрива збільшують пропозицію рису;
- г) зростання податку на продаж спиртних напоїв скоротило їх пропозицію.

20.2.3 У яку сторону сьогодні зрушиться крива попиту на товар, якщо споживачі чекають зниження ціни на нього в майбутньому?

- а) вліво;
- б) управо.

20.2.4 У яку сторону зрушиться крива попиту на товар, якщо відбувається швидке зростання чисельності населення?

- а) вліво;
- б) управо.

20.2.5 Для якої форми підприємницької діяльності справедливо твердження про те, що майнова відповідальність розповсюджується як на власне капітал, так і на майно, використовуване підприємцем для особистих потреб:

- а) індивідуальне підприємництво;
- б) товариства;
- в) повні товариства;
- г) змішані товариства;

д) акціонерні суспільства.

20.3 Дайте визначення економічних категорій

20.3.1 Економічний закон.

20.3.2 Види податків.

20.3.3 Властивості товару.

20.3.4 Ціна.

20.3.5 Міжнародна міграція капіталу.

20.4 Розв'яжіть задачу

Проаналізуйте дані таблиці. Побудуйте криву виробничих можливостей. Поясніть, що показують точки А, В, С, D, Е на кривій виробничих можливостей?

Таблиця 9

Вид продукту	Альтернативні виробничі можливості				
	А	В	С	D	Е
Верстати з ЧПК (тис. шт.)	0	3	6	9	12
Прокатне обладнання (тис, шт.)	40	38	35	22	0

Варіант 21

21.1 Дайте відповідь на теоретичне питання

Функції ціни в ринковій економіці. Види цін.

21.2 Дайте відповіді з поясненням на тестові завдання

21.2.1 Який з сучасних напрямів торгівлі декларує гроші як головний елемент ринкового механізму?

- Кейнсіанство;
- Монетаризм;
- Теорія “економіки пропозиції”;
- Теорія “раціонального очікування”.

21.2.2 Що є аксіомою економіки ?

- а) Матеріальні потреби суспільства безмежні, а економічні ресурси обмежені.
- б) Матеріальні потреби суспільства обмежені, а економічні ресурси безмежні.
- в) Матеріальні потреби суспільства і економічні ресурси обмежені.
- г) Матеріальні потреби суспільства і економічні ресурси безмежні.

21.2.3 Ринок – це:

- а) сукупність актів купівлі-продажу;
- б) взаємодія попиту і пропозиції;
- в) взаємовідносини між продавцями і покупцями;
- г) економічна форма обміну, коли продукт існує як товар;
- д) всі відповіді вірні.

21.2.4 Якщо видатки державного бюджету перевищують доходи, то бюджет називають:

- а) збалансованим;
- б) профіцитним;
- в) дефіцитним;
- г) незбалансованим.

21.2.5 Неповна зайнятість ресурсів може бути подана як крива виробничих можливостей:

- а) зсув праворуч;
- б) зсув ліворуч;
- в) точка усередині;
- г) точка зовні.

21.3 Дайте визначення економічних категорій

21.3.1 Демпінг.

21.3.2 Види грошей.

21.3.3 Рентабельність.

21.3.4. Лізинг.

21.3.5 Міжнародна міграція робочої сили.

21.4 Розв'яжіть задачу

Основний капітал – 3 млн. гр. одиниць. Середня швидкість його обороту – 6 років. Обіговий капітал – 500 тис. гр. од., він обертається 13 разів на рік. Визначте час обороту капіталу в цілому.

Варіант 22**22.1 Дайте відповідь на теоретичне питання**

Фактори виробництва та їх взаємозв'язок. Виробнича функція.

22.2 Дайте відповіді з поясненням на тестові завдання

22.2.1 Нижче наведено джерело надходжень до державного (централізованого) бюджету. Зазначте ще три, які відіграють вирішальну роль у таких доходах:

- а) митні збори держави;
- б) приватизація;
- в) доходи від зовнішньоекономічної діяльності;
- г) вірні відповіді а) та в);
- д) всі відповіді вірні.

22.2.2 Ринок товарів і послуг знаходиться у стані рівноваги, якщо:

- а) попит перевищує пропозицію;
- б) ціна дорівнює витрати плюс прибуток;
- в) рівень технології змінюється поступово;
- г) обсяг попиту дорівнює обсягу пропозиції.

22.2.3 Якщо кожна додаткова одиниця певного споживчого блага приносить людині менше задоволення - це:

- а) закон зростаючої граничної корисності;
- б) закон спадаючої граничної корисності;
- в) закон спадаючої віддачі.

22.2.4 Які потреби становлять основу “піраміди А.Маслоу”?

- а) саморозвитку;
- б) безпеки;
- в) фізіологічні;
- г) соціальних контактів і поваги.

22.2.5 Які ціни розрізняють відповідно до критерію власності?

- а) оптові, роздрібні, тарифи;

- б) фіксовані, регульовані, ринкові;
- в) державні, колективні, індивідуальні;
- г) конкурентні, олігопольні, монопольні.

22.3 Дайте визначення економічних категорій

- 22.3.1 Закон грошового обігу.
- 22.3.2 Види грошей.
- 22.3.3 Види цін.
- 22.3.4 Банкрутство.
- 22.3.5 Міжнародні економічні організації.

22.4 Розв'яжіть задачу

Вартість машини 4000 гр. од. На капітальний ремонт протягом усього терміну служби машини витрачено 1800 гр. од. Остаточна вартість складає 400 гр. од. Плановий строк служби 16 років, витрати по демонтажу – 360 гр. од. Розрахуйте норму амортизації машини.

Варіант 23

23.1 Дайте відповідь на теоретичне питання

Організаційно-правові форми підприємств в ринковій економіці.

23.2 Дайте відповіді з поясненням на тестові завдання

23.2.1 Коли економічні проблеми вирішуються тільки урядом, то економіка:

- а) ринкова;
- б) командна;
- в) натуральна;
- г) змішана.

23.2.2 Вкажіть правильне визначення сутності економічних інтересів?

- а) економічні інтереси - це намагання людини реалізувати свою мету;
- б) економічні інтереси — це усвідомлені економічні потреби окремих людей, соціальних верств, груп та класів.

23.2.3 Яке з визначень найповніше характеризує зміст державних фінансів?

- а) державні фінанси - це сукупність всієї грошової маси в країні;

б) державні фінанси - це сукупність грошових фондів, які зосереджуються в державі і використовуються нею для здійснення соціально-економічної функції;

в) державні фінанси - це сума грошової маси, що використовується для обслуговування товарного обороту.

23.2.4 Альтернативна вартість – це вартість товару або послуг, що вимірюється:

а) бюро статистики праці;

б) індексом споживчих цін;

в) ціною купленого товару;

г) тим, чим треба пожертвувати для придбання товару або послуги.

23.2.5 Які види платежів до бюджету належать до прямих податків:

а) акцизний збір на реалізовані товари;

б) мито на товари, що ввозяться до країни або вивозяться з неї;

в) податок на прибуток.

23.3 Дайте визначення економічних категорій

23.3.1 Закон вартості.

23.3.2 Види підприємницької діяльності.

23.3.3 Кредит.

23.3.4 Собівартість.

23.3.5 Конвертованість національних валют.

23.4 Розв'яжіть задачу

Якою буде ціна земельної ділянки, якщо землевласник щорічно отримує 50 тис. гр. од. земельної ренти, а банк виплачує вкладникам 10% річних?

Варіант 24

24.1 Дайте відповідь на теоретичне питання

Торговельний капітал, його сутність, структура і особливості функціонування.

24.2 Дайте відповіді з поясненням на тестові завдання

24.2.1 Головними умовами, на яких банк надає кредит (позику) є:

- а) платність;
- б) зворотність;
- в) строковість;
- г) вірні відповіді а) та в);
- д) всі відповіді вірні.

24.2.2 Яке висловлювання найкраще описує проблему рідкості ресурсів?

- а) у будь-якій економіці завжди чогось бракує;
- б) ресурсів завжди не вистачає для задоволення всіх людських потреб;
- в) бідні країни більшою мірою відчувають обмеженість ресурсів, ніж багаті;
- г) чим менше будь-якого ресурсу, тим він рідкісний.

24.2.3 У чому найповніше знаходять свій вияв суперечності ринку?

- а) у темпах економічного розвитку;
- б) у функціях, які виконує ринок;
- в) у неспроможності ринкових сил самостійно регулювати сучасну економіку.

24.2.4 Курс акції залежить від:

- а) стану ринку цінних паперів та норми позикового відсотка;
- б) кількості випущених цінних паперів;
- в) загального стану економіки;
- г) розміру дивіденду та норми позичкового відсотка.

24.2.5 Механізм регулювання ринкової економіки:

- а) заохочує прагнення індивіда до особистої економічної вигоди;
- б) стримує прагнення до особистої вигоди,
- в) нейтралізує таке прагнення;
- г) протиставляє йому інші стимули.

24.3 Дайте визначення економічних категорій

24.3.1 Курси валют.

24.3.2 Види підприємств.

24.3.3 Фінансова система.

24.3.4 Соціальний захист.

24.3.5 Крива Лоренца.

24.4 Розв'яжіть задачу

В якому з варіантів монопольна влада вища:

- а) на ринку присутні 5 фірм, кожна з яких має однакову частку у сукупному обсязі продаж;
- б) частки продажу розподілені таким чином: I фірма – 25%; II – 10%; III – 50%; IV – 7%; V – 8%.

Варіант 25

25.1 Дайте відповідь на теоретичне питання

Сутність та джерела позичкового капіталу. Позичковий процент.

Норма позичкового проценту.

25.2 Дайте відповіді з поясненням на тестові завдання

25.2.1 Яке товарне виробництво є дрібним, роздробленим?

- а) просте;
- б) капіталістичне;
- в) розширене.

25.2.2 Ринок, на якому фірма створює продукт, що не має заміни, доступ на який закритий і де фірма може встановлювати ціну на свій товар - це:

- а) довершена конкуренція;
- б) монополістична конкуренція;
- в) чиста монополія.

25.2.3 Організація виробництва як відтворення забезпечується;

- а) відношенням виробництва та споживання;
- б) єдністю виробництва, розподілу, обміну та споживання;
- в) особливою функцією розподілу;
- г) послідовною заміною етапів виробництва, розподілу, обміну та споживання.

25.2.4 Визначить, яке з наступних тверджень стосується традиційної економічної системи:

- а) поєднання державної приватної власності, державні і ринкові методи регулювання;

- б) приватна власність на фактори виробництва і суто ринкове регулювання;
- в) державна власність і централізоване регулювання;
- г) корпоративна власність і комбіновані методи регулювання

25.2.5 “Товар — еквівалент” необхідний, бо:

- а) обмінювати товари навіпрями при розвинутому товарному виробництві незручно;
- б) він є засобом вимірювання вартості товарів, якими обмінюються;
- в) він забезпечує справедливість обміну;
- г) продавцям та покупцям вигідна наявність такого товару.

25.3 Дайте визначення економічних категорій

- 25.3.1 Економічні функції держави.
- 25.3.2 Види доходів.
- 25.3.3 Коефіцієнт Джині.
- 25.3.4 Траст.
- 25.3.5 Економічний вибір.

25.4 Розв’яжіть задачу

Номінальна вартість однієї акції – 1000 грн., розмір річного дивіденду – 30% на акцію, рівень позичкового проценту – 20%.
Визначте курсову ціну акції.

Варіант 26

26.1 Дайте відповідь на теоретичне питання

Кредит, принципи кредитування. Форми (види) кредиту.

26.2 Дайте відповіді з поясненням на тестові завдання

26.2.1 **Яке з положень комплексно розкриває основні функції економічної теорії?**

- а) економічна теорія має розкривати економічні закони;
- б) економічна теорія виконує практичну, пізнавальну функції та формує економічне мислення;
- в) економічна теорія розробляє наукові основи управління народним господарством.

26.2.2 Під "суспільне необхідними витратами праці" розуміють:

- а) різні витрати на виробництво товару;
- б) витрати найбільш передових та економічних виробників;
- в) витрати на основну частину товарів даного виду при суспільно-нормальних умовах, середній інтенсивності та вправній праці.

г) витрати, передбачені державним планом.

26.2.3 Потреби - це категорія, яка відображає відношення людей до:

- а) умов їх життєдіяльності;
- б) інших людей;
- в) тварин;
- г) до результатів їх життєдіяльності.

26.2.4 Індекси вартості життя визначають купівельну спроможність:

- а) підприємств;
- б) державних бюджетних організацій;
- в) домашніх господарств;
- г) усіх господарюючих суб'єктів.

26.2.5 Назвіть визначальну суперечність між основними елементами економічної системи:

- а) це суперечність між продуктивними силами і техніко-економічними відносинами;
- б) це суперечність між технологічним способом виробництва і господарським механізмом;
- в) це суперечність між продуктивними силами і виробничими відносинами (відносинами економічної власності).

26.3 Дайте визначення економічних категорій

26.3.1 Традиційна економічна система.

26.3.2 Види монополій.

26.3.3 Абсолютна обмеженість ресурсів.

26.3.4 Аукціон.

26.3.5 Цінні папери.

26.4 Розв'яжіть задачу

Яка кількість грошей необхідна для обігу, якщо сума цін усіх товарів – 500 млрд. гр. од.; сума цін товарів, проданих у кредит – 150 млрд.; платежі, строк оплати яких наступив – 100 млрд.; взаємопогашаючі платежі – 50 млрд.; середнє число оборотів – 5? Як зміниться ця потреба, якщо швидкість обігу грошей становитиме: а) 8; б) 4?

Варіант 27**27.1 Дайте відповідь на теоретичне питання**

Аграрна сфера виробництва та її особливості. Аграрна криза і аграрна реформа.

27.2 Дайте відповіді з поясненням на тестові завдання

27.2.1 До якого аспекту в економічному змісті власності відносяться відносини людей до об'єктів власності?

- а) до матеріально-речовинного;
- б) до соціально-економічного;
- в) техніко-економічного.

27.2.2 Що дає змогу обмінювати на ринку цілком не порівнювані речі, якими є товари споживної вартості?

- а) потреба, зумовлена суспільним поділом праці;
- б) те, що всі товари є результатом людської праці;
- в) те, що товари обмінюються через посередництво грошей.

27.2.3 До трансфертних платежів належать:

- а) шкільне будівництво;
- б) заробітна плата державних службовців;
- в) податки;
- г) субсидії.

27.2.4 В економіці, яка функціонує в умовах повного використання виробничих ресурсів на постійній технологічній основі:

- а) для збільшення виробництва засобів виробництва необхідно розширити виробництво предметів споживання;
- б) для зменшення виробництва засобів виробництва необхідно зменшити виробництво предметів споживання;
- в) збільшення виробництва засобів виробництва неможливе;

г) для збільшення виробництва засобів виробництва необхідно зменшити виробництво предметів споживання.

27.2.5 Виберіть із запропонованих варіантів набір товарів, які не є взаємодоповнюючими благами:

- а) пара черевик;
- б) туш і перо;
- в) папір і вугілля;
- г) правильних варіантів немає.

27.3 Дайте визначення економічних категорій

27.3.1 Мито.

27.3.2. Функції підприємства.

27.3.3 Відносна обмеженість ресурсів.

27.3.4 Ревальвація.

27.3.5 Торговий дім.

27.4 Розв'яжіть задачу

Визначте курс акції, номінальна вартість якої дорівнює 1000 гр. од., дивіденд, який виплачується на неї складає 261 гр. од. на рік. Норма банківського процента – 9% річних.

Варіант 28

28.1 Дайте відповідь на теоретичне питання

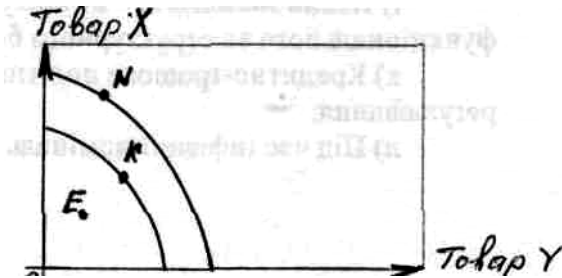
Економічний та бухгалтерський прибуток підприємства. Норма прибутку.

28.2 Дайте відповіді з поясненням на тестові завдання

28.2.1 При переході від натурального господарства до ринкового прями́й продуктообмін (бартер) поступився місцем обміну, здійснюваному за допомогою грошей. Це відбулося в зв'язку з тим, що бартер:

- а) був незручним;
- б) перешкоджав поглибленню суспільного розподілу праці;
- в) не забезпечував еквівалентності в обміні;
- г) приводив до труднощів пов'язаних з необхідністю пошуку суб'єктів, здатних обміняти потрібні покупцю товари на ті, які він пропонував для обміну.

28.2.2 Крива виробничих можливостей зсувається із положення К до положення N (див. малюнок). З чим це може бути пов'язано? Яка точка відповідає неефективному використанню ресурсів?



28.2.3 Якщо крива пропозиції переміщається на графіку управо, то це означає, що відбулося:

- а) збільшення пропозиції;
- б) скорочення попиту;
- в) збільшення величини пропозиції;
- г) зменшення величини пропозиції.

28.2.4 У місті відкрився перший нічний магазин. Це приклад швидше за все:

- а) природної монополії;
- б) вимушеної монополії;
- в) тимчасової монополії;
- г) моносонії.

28.2.5 Поясніть, яка з перерахованих нижче властивостей відсутня на ринку довершеної конкуренції:

- а) однорідність продукції;
- б) мобільність ресурсів;
- в) реклама;
- г) велике число покупців.

28.3 Дайте визначення економічних категорій

- 28.3.1 Дефіцит.
- 28.3.2 Функції підприємництва.
- 28.3.3 Товари – субститути.
- 28.3.4 Демонополізація.
- 28.3.5 Торгова палата.

28.4 Розв'яжіть задачу

Кількість товарів в країні збільшилася в 3 рази, ціни на товари збільшилися в 2 рази. Як змінилася маса грошей в обігу, якщо швидкість обігу грошей збільшилася в 2 рази?

Варіант 29

29.1 Дайте відповідь на теоретичне питання

Нерівність доходів населення. Крива Лоренца, коефіцієнт Джинні. Соціальний захист населення.

29.2 Дайте відповіді з поясненням на тестові завдання

29.2.1 Встановіть, як командна система, як правило, сигналізує, що дефіцит продукції зростає:

- а) ціни на продукт починають знижуватися;
- б) урядові органи оголошують про підвищення ціни;
- в) уряд дає підприємствам вказівки нарощувати виробництво;
- г) ціни "чорного ринку" збільшуються.

29.2.2 Збільшення попиту і скорочення пропозиції приведуть до:

- а) збільшенню рівноважної ціни і збільшенню рівноважної кількості;
- б) зменшенню рівноважної ціни і зменшенню рівноважної кількості;
- в) збільшенню рівноважної ціни і невизначеному ефекту відносно рівноважної кількості;
- г) зменшенню рівноважної ціни і невизначеному ефекту відносно рівноважної кількості.

29.2.3 Якщо два товари взаємозамінні, то зростання цін на перший викликає:

- а) падіння попиту на другий товар ;
- б) зростання попиту на другий товар;
- в) збільшення обсягу попиту на другий товар;
- г) падіння обсягу попиту на другий товар.

29.2.4 Крива байдужості показує:

- а) різні комбінації двох економічних благ, які мають однакову корисність;
- б) однакові по корисності споживчі набори;

- в) ефективну заміну одного блага іншим;
- г) вірні всі твердження.

29.2.5 Антимонополістичне законодавство, що діє в багатьох країнах, націлене в першу чергу на забезпечення:

- а) заборони монополій;
- б) економічної свободи;
- в) умов конкуренції;
- г) регулювання цін.

29.3 Дайте визначення економічних категорій

- 29.3.1 Суспільне відтворення.
- 29.3.2 Функції біржі.
- 29.3.3 Закон попиту
- 29.3.4 Економічна інтеграція.
- 29.3.5 Види кредитів.

29.4 Розв'яжіть задачу

Сума цін товарів, що знаходяться в обігу – 240 млн. гр. од; сума цін товарів, проданих в кредит – 10 млн. гр. од.; взаємні розрахунки – 50 млн. гр. од., строкові платежі – 20 млн. Грошова одиниця робить в середньому 20 оборотів на рік. В обігу знаходиться 1 млн. гр. од. Як відреагує на це товарно-грошовий обіг?

Варіант 30

30.1 Дайте відповідь на теоретичне питання

Необхідність участі держави в економічних процесах. Форми та методи державного регулювання.

30.2 Дайте відповіді з поясненням на тестові завдання

30.2.1 Якщо вивчається економіка як цілісна система, то це аналіз:

- а) мікроекономічний;
- б) макроекономічний;
- в) позитивний;
- г) нормативний.

30.2.2 Політика розподілу в якості складової частини соціальної політики повинна:

- а) захищати населення від ризиків дня існування;
- б) створювати задовільну ситуацію на ринку праці;
- в) захищати працюючий персонал від небезпеки на виробництві;
- г) згладжувати нерівномірності в доходах.

30.2.3 Крива Лоренца після сплати податків і виплати трансфертів:

- а) стає ближчим до лінії абсолютної рівності;
- б) стає більш опуклою;
- в) стає менш увігнутою;
- г) вірно а) і в).

30.2.4 При збільшенні доходів покупців продуктів харчування земельна рента швидше за все:

- а) збільшиться;
- б) зменшиться;
- в) не зміниться;
- г) може збільшитися або зменшитися.

30.2.5 Ф'ючерси — це:

- а) інструмент фінансового ринку;
- б) контракт, розподілений в часі;
- в) інструмент прогнозу цін;
- г) все перераховане вірно.

30.3 Дайте визначення економічних категорій

30.3.1 Профіцит.

30.3.2 Функції підприємців.

30.3.3 Товари – комплементарні.

30.3.4 Демоніполізація.

30.3.5 Хеджування.

30.4 Розв'яжіть задачу

Попит і пропозиція на товар описується рівняннями: $Q_d = 2500 - 200P$ та $Q_s = 1000 + 100P$.

Визначте:

- а) рівноважну ціну;
- б) рівноважний об'єм;
- в) рівноважний об'єм продаж в грошовому вираженні.

Що відбудеться, якщо держава встановить фіксовану ціну на товар на рівні 3 грошові одиниці? Які це буде мати наслідки? Побудуйте графік рівноваги на ринку

Перелік рекомендованої літератури

Базова

1. Башнянин Г.І. Політична економія: підручник / Г.І.Башнянин, П.Ю.Лазур, В.С.Медведев - К.: Ніка-Центр, Ельга - 2000 - 527 с.
2. Воробьев Е.М. Экономическая теория в вопросах и ответах: учеб. пос. / Е.М. Воробьев - Х.: Р.И.Ф., 2002 – 603 с.
3. Гальчинський А.С. Основи економічних знань: навч.посіб. / А.С. Гальчинський, П.С.Єщенко, Ю.І. Палкін - К. Вища школа, 2002
4. Економіка: навч. посібник / За ред. С.В.Степаненка - К.: КНЕУ - 2000 р. - 306 с.
5. Економічна теорія. Політекономія: Підручник / За ред. В.Д. Базилевича - К.: Знання - Прес, 2005 – 615 с.
6. Економіка: навч. посіб./ За ред. В.Г.Ватаманюка, С.М.Панчишина - К.: Либідь, 2002
7. Економічна теорія: навч. посіб. / За ред. С.М.Воробйова - Харків – Київ, 2004 – 704 с.
8. Крупка М.И. Основи економічної теорії: навч. посіб. / М.И.Крупка, П.І. Островерх, С.Л. Реверчук - К.: Алина, 2001 – 344 с.
9. Мочерний С.В. Основи економічних знань: підручник / С.В. Мочерний – К.: Видавничий центр "Академія", 2000 – 304 с.
10. Общая экономическая теория (политэкономия): учеб. пос. / Под общ. редакцией В.И. Видяпина, Г.П. Журавлевой - М.: Шифра, 1997 – 560 с.
11. Оскорбина С.Н. Основи економічних знань. Введення в економічну теорію і практику / С. Н. Оскорбина, І.В.Лукіна - Р. на Д.: Фенікс, 2000 – 250 с.
12. Основи економічної теорії: політекономічний аспект / Під ред. В. Д. Ковальчука - К.: Вища школа - Знання, 2002 – 525с.

Допоміжна

1. Аникин А.В. Путь исканий. Социально-экономические идеи в России до марксизма.: монография / А.В. Аникин – М: Наука, 1990. – 247 с.
2. Аникин А.В. Юность науки. Жизнь и идеи мыслителей – экономистов до Маркса: монография // А.В. Аникин – М.: Наука, 1985.

– 178 с.

3. Брауниг Ф. Современные экономические теории: учеб. пос. / Ф. Брауниг - М.: Дело, 1987. – 156 с.

4. Курс экономики: учебник / Под ред. Б.А.Райзберга - М.: Научная литература, 1997. – 198 с.

5. Макконнелл К., Экономикс : учебник / К. Макконнелл, С. Брю – М.: Дело, 1992. – 524 с.

6. Основи економічної теорії: посібник / За ред. С.В.Мочерного - К.: Видавничий центр "Академія", 2001. – 385 с.

7. Основи економічної теорії: підручник / За ред. Ю.В. Ніколенка – К.: ЦУЛ, 2003. – 437 с.

8. Основи економічної теорії: підручник / За ред. АА.Чухно – К.: Вища школа, 2001 – 606 с.

9. Самуелсон П., Макроекономіка: учебник / П. Самуелсон, В. Нордхауз – К.: Світ, 1995. – 284 с.

10. Фишер С. Экономика : учебник / С. Фишер, Р. Дорнбуш, В. Шмалензи – М.: Знание 1993. – 276 с.

11. Хейне П. Экономический образ мышления: монография / П. Хейне – М.: Дело ЛТД, 1991. – 166 с.

12. Экономика: учебник / Под ред. А.С.Булатова – М.: Изд-во БЕК, 1995. – 632 с.

13. Базылева Н.И., Экономическая теория: учебник / Н.И. Базылева, С.П.Гурко – Мн.: Интерпрессервис – 2001 – 637 с.

14. Экономическая теория. Политическая экономия: учебник / Под ред акад. В.И.Видяпина, А.К.Добрынина, Г.П.Муравьевой, Л.С.Тарасевича -М.: Новое время, 2002. – 713 с.

15. Экономическая теория / Под ред. А.И. Добрынина, Л.С. Тарасевича – СПб: Питер, 2004 – 544 с

16. Экономическая теория: учеб. для студ. высш. учеб. заведений / Под ред. В.Д. Камаева – М.: Гуманит. Изд. Центр ВЛАДОС, 2001– 640 с.

17. Блауг М. Экономическая мысль в ретроспективе: учебное пособие / М. Блауг : пер. с англ. – М.: Дело ЛТД, 1994 – 384с.

Додаток А

Приклад титульного листа контрольної роботи

МІНІСТЕРСТВО ОСВІТИ І НАУКИ УКРАЇНИ
Національний університет «Запорізька політехніка»

Кафедра економічної теорії
та підприємництва

Контрольна робота №1
з предмету «Економічна теорія»
Варіант №

Виконав (ла):

студент (ка) групи _____
(підпис студента)

(прізвище, ініціали)

Перевірив:

(підпис викладача)

(прізвище, ініціали)

Результати перевірки:
